

ТОВАРИСТВО З ОБМЕЖЕНОЮ ВІДПОВІДАЛЬНІСТЮ
"ПРОСТОРОВЕ ПЛАНУВАННЯ"

21050, м. Вінниця, вул. Визволення, буд. 2, кімната 217, тел. (093) 766-82-76
IBAN UA 44351005000026002679119527, АТ «Укробанк»,
Платник єдиного податку з за ставкою 5% без реєстрації ПДВ, ЄДРПОУ 44457006
e-mail: lovpp.vin@gmail.com

Замовник: *Департамент архітектури та містобудування Вінницької
міської ради.*

ЗВІТ ПРО СТРАТЕГІЧНУ ЕКОЛОГІЧНУ ОЦІНКУ

документу державного планування
«Коригування генерального плану села Писарівка
Вінницького району Вінницької області, плану зонування
території села Писарівка Вінницького району Вінницької
області»

Директор
ТОВ «Просторове планування»



А. Нелюбій

м. Вінниця, 2024 рік

ЗМІСТ ЗВІТУ

Анотація	3
1. Зміст та основні цілі документа державного планування, його зв'язок з іншими документами державного планування	4
2. Характеристика поточного стану довкілля, у тому числі здоров'я населення, та прогнозі зміни цього стану, якщо документ державного планування не буде затверджено (за адміністративними даними, статистичною інформацією та результатами досліджень)	11
3. Характеристика стану довкілля, умов життєдіяльності населення та стану його здоров'я на територіях, які ймовірно зазнають впливу (за адміністративними даними, статистичною інформацією та результатами досліджень)	44
4. Екологічні проблеми, у тому числі ризики впливу на здоров'я населення, які стосуються документа державного планування, зокрема щодо територій з природоохоронним статусом (за адміністративними даними, статистичною інформацією та результатами досліджень)	56
5. Зобов'язання у сфері охорони довкілля, у тому числі пов'язані із запобіганням негативному впливу на здоров'я населення, встановлені на міжнародному, державному та інших рівнях, що стосуються документа державного планування, а також шляхи врахування таких зобов'язань під час підготовки документа державного планування	60
6. Опис наслідків для довкілля, у тому числі для здоров'я населення, у тому числі вторинних, кумулятивних, синергічних, коротко-, середньо- та довгострокових (1, 3–5 та 10–15 років відповідно, а за необхідності– 50–100 років), постійних і тимчасових, позитивних і негативних наслідків	69
7. Заходи, що передбачається вжити для запобігання, зменшення та пом'якшення негативних наслідків виконання документа державного планування	73
8. Обґрунтування вибору виправданих альтернатив, що розглядалися, опис способу, в який здійснювалася стратегічна екологічна оцінка, у тому числі будь-які ускладнення (недостатність інформації та технічних засобів під час здійснення такої оцінки)	79
9. Заходи, передбачені для здійснення моніторингу наслідків виконання документа державного планування для довкілля, у тому числі для здоров'я населення	83
10. Опис ймовірних транскордонних наслідків для довкілля, у тому числі для здоров'я населення (за наявності)	87
11. Резюме нетехнічного характеру інформації, передбаченої пунктами 1–10 цієї частини, розраховане на широку аудиторію	87
12. Додатки	90

АНОТАЦІЯ

Стратегічна екологічна оцінка – процедура визначення, опису та оцінювання наслідків виконання документів державного планування для довкілля, у тому числі для здоров'я населення, виправданих альтернатив, розроблення заходів із запобігання, зменшення та пом'якшення можливих негативних наслідків, яка включає визначення обсягу стратегічної екологічної оцінки, складання звіту про стратегічну екологічну оцінку, проведення громадського обговорення та консультацій (за потреби - транскордонних консультацій), врахування у документі державного планування звіту про стратегічну екологічну оцінку, результатів громадського обговорення та консультацій, інформування про затвердження документа державного планування та здійснюється у порядку, визначеному Законом України «Про стратегічну екологічну оцінку».

Стратегічна екологічна оцінка здійснюється на основі принципів законності та об'єктивності, гласності, участі громадськості, наукової обґрунтованості, збалансованості інтересів, комплексності, запобігання екологічній шкоді, довгострокового прогнозування, достовірності та повноти інформації у проекті документа, міжнародного екологічного співробітництва.

Відповідно до Наказу №296 від 10.08.2018 Міністерства екології та природних ресурсів «Про затвердження Методичних рекомендацій із здійснення стратегічної екологічної оцінки документів державного планування» розділ IV, перед тим як розпочати процедуру СЕО рекомендується визначити чи підлягає проект ДДП цій процедурі, тобто зробити попередню оцінку проекту ДДП, що відіграє велику роль у забезпеченні ефективності системи СЕО в цілому.

Відповідно до Наказу №465 від 29.12.2018 Міністерства екології та природних ресурсів: «При визначенні того чи підлягає проект містобудівної документації СЕО замовнику доцільно враховувати, що Законом доповнено статтю 2 Закону України «Про регулювання містобудівної діяльності» частиною четвертою де зазначено, що містобудівна документація підлягає стратегічній екологічній оцінці в порядку, встановленому Законом України «Про стратегічну екологічну оцінку».

Об'єктом даної СЕО є коригування Генерального плану села Писарівка Вінницького району Вінницької області, плану зонування території села Писарівка Вінницького району Вінницької області.

Мета стратегічної екологічної оцінки полягає в необхідності оцінювання наслідків виконання документів державного планування, сприянні сталому розвитку шляхом забезпечення охорони навколишнього середовища, безпеки життєдіяльності та охорони здоров'я населення, а

також в інтегруванні екологічних вимог під час розроблення та затвердження документів державного планування.

Перелік аббревіатур:

СЕО – стратегічна екологічна оцінка
ДДП – документ державного планування
СЗЗ – санітарно-захисна зона
ТПВ – тверді побутові відходи
КНС – каналізаційна насосна станція
ПЗФ – природно-заповідний фонд
ПЗС – прибережна захисна смуга
НПС – навколишнє природне середовище
ВЗ – водоохоронна зона
ПГ – парникові гази
ЗР – забруднюючі речовини
ЗУ – Закон України

1. Зміст та основні цілі документа державного планування, його зв'язок з іншими документами державного планування

За обсягом та змістом проєкт ДДП «Коригування Генерального плану села Писарівка Вінницького району Вінницької області, плану зонування території села Писарівка Вінницького району Вінницької області» (далі – Генеральний план) відповідає чинному законодавству України у галузі містобудування та вимогам Державних будівельних норм: ДБН Б. 1.1- 15:2012 «Склад та зміст генерального плану населеного пункту»; ДБН Б.2.2-12:2019 «Планування та забудова територій», а також інших нормативних документів.

Виконання розділу Охорона навколишнього природного середовища (у обсязі звіту про СЕО) коригування Генерального плану та плану зонування території села Писарівка Вінницького району Вінницької області, здійснювались з урахуванням вимог Державних санітарних правил планування та забудови населених пунктів, Законів України, інших нормативно-правових актів та проектних матеріалів у сфері забезпечення норм санітарної гігієни та охорони навколишнього природного середовища.

Генеральний план населеного пункту – є основним видом містобудівної документації на місцевому рівні, що визначає принципове вирішення розвитку, планування забудови та іншого використання території. Генеральний план населеного пункту розробляється та затверджується в інтересах відповідної територіальної громади з урахуванням державних, громадських та приватних інтересів.

Головна мета даного проекту – обґрунтувати майбутні потреби і визначити переважні напрямки використання території с. Писарівка з визначенням його проектних меж, черговості і пріоритетності забудови та іншого використання території. На підставі комплексної оцінки території сільського населеного пункту сформувавши пропозиції щодо визначення території житлового, громадського, виробничого, рекреаційного призначення, інженерно-транспортної інфраструктури та інших сфер обслуговування, визначити санітарно-захисні зони територій з планувальними обмеженнями, прибережно-захисні смуги водних об'єктів.

Під час розроблення документації було враховано законодавчі та нормативні документи:

- Земельний кодекс України;
- Водний кодекс України;
- Закон України «Про основи містобудування»;
- Закон України «Про регулювання містобудівної діяльності»;
- Закон України «Про місцеве самоврядування в Україні»;
- Закон України «Про місцеві державні адміністрації»;
- Закон України «Про Генеральну схему планування території України»;
- Закон України «Про землеустрій»;
- Закон України «Про охорону навколишнього природного середовища»;
- Закон України «Про природно-заповідний фонд»;
- Закон України «Про екологічну мережу України»;
- Закон України «Про охорону культурної спадщини»;
- Закон України «Про захист населення і територій від надзвичайних ситуацій техногенного та природного характеру»;
- Закон України «Про благоустрій населених пунктів»;
- Закон України «Про охорону атмосферного повітря»;
- Закон України «Про стратегічну екологічну оцінку»;
- Закон України «Про оцінку впливу на довкілля».

Замовником містобудівної документації є *Департамент архітектури та містобудування Вінницької міської ради.*

Генеральний план с. Писарівка Вінницького району, Вінницької області розроблений на підставі:

- топографічної основи, розробленої ДНВП «Геосистема» в 2012р. в цифровому вигляді для масштабу 1:2000, що має зв'язок із державною системою координат УСК- 2000;
- рішення Писарівської сільської ради від 03.09.2010р. 36 сесія 5 скликання «Про надання дозволу на розробку схеми планування території сільської ради»;
- рішення Писарівської сільської ради від 04.01.2013р. 20 сесія 6 скликання «Про внесення змін до рішення сільської ради 36 сесії 6 скликання»;

- рішення №35 Писарівської сільської ради від 17.02.2016р. «Про надання дозволу на розробку плану зонування території населених пунктів с. Писарівка та с. Щітки в складі генерального плану»;

- рішення №3 Писарівської сільської ради «Про перейменування вулиць сіл Писарівка і Щітки»;

- рішення №44 від 27.01.2015р. 37 сесія 6 скликання «Про зміни меж населених пунктів».

Основними рішеннями генерального плану села Писарівка є:

- зміна меж населеного пункту, зміна цільового призначення території;

- визначення обсягів житлового будівництва та перспективної чисельності населення в с. Писарівка;

- визначення території пріоритетного розвитку (інвестиційно-привабливих) та бажаних напрямів їх господарського використання;

- визначення території ландшафтно-рекреаційної зони;

- визначення санітарно-захисних зон виробничих підприємств, прибережних захисних смуг водних об'єктів, охоронних зон інженерних мереж.

Основні техніко-економічні показники Генерального плану наведені в таблиці 1.1.

Таблиця 1.1

№ п/п	Показники	Одиниці виміру	Існуючий стан	Етап 15-20 р.
1	2	3	4	5
1	Населення	тис. чол.	1,665	2,181
2	Територія в межах населеного пункту, у т.ч.:	га	331,0	388,92
	- житлової забудови	га	32,0	47,02
	Громадської забудови, всього	га	4,58	7,34
	- виробничої		0,55	0,55
	- комунальної		4,03	5,73
	Транспортної інфраструктури	га	28,92	32,72
	- вулично-дорожня мережа		23,22	27,02
	- зовнішнього транспорту		5,7	5,7
	Ландшафтно-рекреаційної та озеленення, всього	га	6,6	47,4
	- ліси та лісокриті площі	га	6,6	6,6
	- дач та садівницьких товариств	га	-	35,6
	- загального користування		-	5,2
	Природно-заповідного фонду, всього		203,55	228,17
	- водних поверхонь	га	12,85	14,95
	- сільськогосподарських угідь	га	228,24	213,22
	Інші землі	га	17,81	26,27

3	Житловий фонд, всього	тис. м ²	38514	55714
		кількість квартир	54	54
	у т. ч. непридатний житловий фонд	кількість квартир	-	-
Розподіл житлового фонду за видами забудови:				
	садибна	кількість садиб	591	763
	блокована	кільк. будинків	-	-
	середньоповерхова	кільк. будинків	29	29
	багатоповерхова	кільк. будинків	-	-
4	Нове житлове будівництво	тис. м ²		-
		кількість квартир		-
	Одноквартирне садибне	тис. м ²		17200
		кількість квартир		-
	багатоквартирне	кількість квартир		-
5	Об'єкти громадського обслуговування:			
	- дитячі дошкільні заклади	місць	68	130
	- загальноосвітні школи	місць	177	400
	- амбулаторія ЗПСМ	відвідувань за зміну	50	50
	- терапевтичне відділення №4	ліжок	10	15
	- пожежні депо	пожежних авто	-	1
6	Вулично-дорожня мережа та транспорт населеного пункту			
	Довжина вулиць і доріг	км	23,22	27,00
	в т.ч. магістралей загальноміського значення	км	5,7	5,7
	вулиці і дороги усіх категорій	км	18,5	23,88
	Довжина подвійного шляху ліній пасажирського транспорту	км	2,2	2,2
7	Інженерне обладнання:			
	Водопостачання			
	Сумарний відпуск води	тис. м ³ / рік	12,0	15,72
	Каналізація:			
	Сумарна потужність очисних споруд	тис. м ³ / рік	-	12,8
	Газопостачання:			
	Споживання газу, всього	тис. м ³ /рік	819,651	1073,65
	Електропостачання:			
	Сумарне споживання електроенергії, всього	млн.кВт*год/рік	1,3	1,70
8	Санітарне очищення території:			
	Об'єми побутового сміття, всього	м.куб/рік	900	1178,9
	Сміттєперероблювальні заводи	одиниць	-	-
	Звалища			
	Кількість	одиниць	-	-
	Площа	га	-	-

Взаємозв'язок з іншими планами та програмами.

Стратегія збалансованого регіонального розвитку Вінницької області на період до 2027 року.

Стратегія збалансованого регіонального розвитку Вінницької області на період до 2027 року затверджена рішенням Вінницької обласної ради 921 від 21 лютого 2020 р., 42 сесія 7 скликання.

Стратегія направлена на запровадження механізмів щодо ефективної реалізації у регіоні структурних національних реформ та секторальних політик, зменшення територіальних диспропорцій, мінімізації можливих негативних явищ та підвищення фінансової та управлінської спроможності територіальних громад області із забезпеченням захисту прав та інтересів найбільш вразливих соціальних груп населення.

З метою концентрації зусиль на найбільш перспективних та найбільш гострих питаннях розвитку регіону на середньостроковий та довгостроковий періоди із урахуванням майбутніх викликів та потреб територіальних громад Вінниччини, у Стратегії регіонального розвитку стратегічні, оперативні цілі та завдання було визначено із урахуванням так званих «Сфер стратегічного втручання», а саме:

- підтримка діяльності, що спрямована на зміцнення потенціалу регіону та використання внутрішніх ресурсів;

- вирішення проблем різного типу територій (регіональний центр, міста обласного значення, малі міста, сільські території, прикордонні території, громади із найгіршим доступом до базових послуг, громади із надзвичайно низькою транспортною доступністю) із диференційованим втручанням з регіонального рівня.

Забезпечення реалізації Стратегії у даному проєкті досягається шляхом збалансованості складових розвитку (економічної, екологічної, соціальної), орієнтування на пріоритети сталого розвитку, інтегрування екологічних вимог під час розроблення і затвердження ДДП, запобігання виникненню надзвичайних ситуацій природного та техногенного характеру, що передбачає аналіз і прогнозування екологічних ризиків, які ґрунтуються на результатах СЕО, відповідальність органів виконавчої влади та органів місцевого самоврядування за доступність, своєчасність і достовірність екологічної інформації.

Стратегічні цілі збалансованого регіонального розвитку Вінницької області на період до 2027 року є такі:

Стратегічна ціль 1. Конкурентоздатний регіон на основі інноваційного та сталого розвитку.

Стратегічна ціль 2. Регіон належного та ефективного врядування.

Стратегічна ціль 3. Регіон сталого гуманітарного розвитку.

Стратегічна ціль 4. Регіон спроможних громад.

Стратегічна ціль 5. Регіон безпечного середовища.

План заходів на 2021 - 2023 роки з реалізації Стратегії збалансованого регіонального розвитку Вінницької області на період до 2027 року. Рішення №922 42 сесія 7 скликання 21.02.2020.

Джерело: https://vinrada.gov.ua/perelik_dovgostrokovih_program.htm

Програма «Питна вода» Вінницької області на 2021-2025 роки. Рішення №176 11 сесія 8 скликання від 30.07.2021 р.

Джерело: https://vinrada.gov.ua/perelik_dovgostrokovih_program.htm

Регіональна Програма з охорони земель, поліпшення відповідних угідь, проведення інвентаризації та нормативної грошової оцінки земель у Вінницькій області на 2021-2025 роки. Рішення №295 15 сесія 8 скликання 24.12.21.

Джерело: https://vinrada.gov.ua/perelik_dovgostrokovih_program.htm

Комплексна програма захисту населення і територій Вінницької області у разі загрози та виникнення надзвичайних ситуацій на 2022 - 2026 роки. Рішення №297 15 сесія 8 скликання 24.12.2021.

Джерело: https://vinrada.gov.ua/perelik_dovgostrokovih_program.htm

Національна стратегія управління відходами в Україні до 2030 року.

Забезпечення реалізації Стратегії у даному проєкті досягається шляхом впровадження системного підходу до поводження з відходами на державному та регіональному рівні, зменшення обсягів утворення відходів та збільшення обсягу їх переробки та повторного використання.

Цілями Стратегії є: визначення та розв'язання ключових проблем розвитку управління відходами в Україні на інноваційних засадах; визначення пріоритетних напрямів діяльності центральних та місцевих органів виконавчої влади, органів місцевого самоврядування, організацій, установ, підприємств, громадських організацій та суспільства в цілому щодо переходу системи управління відходами на інноваційну модель; визначення шляхів та методів удосконалення існуючої інфраструктури з управління відходами, які не суперечать інноваційній моделі; забезпечення сталого розвитку України шляхом виконання завдань, спрямованих на екологічну та ресурсну безпеку; зменшення адміністративного навантаження на суб'єктів господарювання, підвищення якості надання адміністративних послуг; забезпечення законності та передбачуваності адміністративних дій.

Концепція реалізації державної політики у сфері зміни клімату на період до 2030 року.

Забезпечення реалізації Концепції у даному проєкті досягається за рахунок врахування при розробці звіту СЕО «Рекомендацій щодо включення кліматичних питань до документів державного планування».

Документи міжнародного рівня, які встановлюють зобов'язання та заходи у сфері охорони довкілля та сталого використання природних ресурсів, зокрема Директиви, імплементація яких перебачено Угодою про асоціацію між Україною та ЄС: Конвенція про біологічне різноманіття, яка була започаткована під час Всесвітньої конференції глав держав та міністрів довкілля у 1992р. в м. Ріо-де-Жанейро (Бразилія) й ратифікована Верховною Радою України 29 листопада 1994 р.; Конвенція про водно-болотні угіддя, що мають міжнародне значення головним чином як середовище існування водоплавних птахів (Рамсарська конвенція, м. Рамсар, Іран, 1971 р.); Конвенція про збереження мігруючих видів диких тварин (Бонн, 1979 р.); Угода про збереження афро-євразійських мігруючих водно-болотних птахів (1995 р.); Угоди про збереження кажанів в Європі (1991 р.); Конвенція про охорону дикої флори і фауни та природних середовищ існування в Європі (Бернська конвенція). Рамкова конвенція ООН про зміну клімату (ратифікована Україною 29 жовтня 1996 р.); Європейська конвенція про охорону археологічної спадщини (Валлетта, 1992 р.); Конвенція про охорону та використання транскордонних водотоків та міжнародних озер (Гельсінкі, 1992 р.), що є чинною в Україні з 1 липня 1999 р., Конвенція про охорону Всесвітньої культурної та природної спадщини ЮНЕСКО.

Звіт сформовано на основі принципів законності та об'єктивності, гласності, участі громадськості, наукової обґрунтованості, збалансованості інтересів, комплексності, запобігання екологічній шкоді, довгострокового прогнозування, достовірності інформації у проєкті ДДП.

Забезпечення доступу та врахування думки громадськості та органів виконавчої влади під час розроблення проєкту «Коригування Генерального плану села Писарівка Вінницького району Вінницької області, плану зонування території села Писарівка Вінницького району Вінницької області»

В рамках проведення процедури СЕО проєкту «Коригування Генерального плану села Писарівка Вінницького району Вінницької області, плану зонування території села Писарівка Вінницького району Вінницької області» була розроблена Заява про визначення обсягу СЕО (*додаток 1*). З метою одержання та врахування зауважень і пропозицій громадськості Заяву про визначення обсягу СЕО ДДП було опубліковано на вебсайті Вінницької міської ради <https://www.vmr.gov.ua/hromadskislukhannia-0#1> від 12.03.2024, а також заяву було розміщено у трьох публічних місцях (на дошках оголошень органів місцевого самоврядування, об'єктів соціально-культурного призначення, на

стаціонарно обладнаних зупинках маршрутних транспортних засобів, у місцях, визначених та обладнаних органами місцевого самоврядування, та в інших місцях масового перебування населення) (*додаток 2*) та зареєстровано в Єдиному реєстрі стратегічної екологічної оцінки за № 07-03-5075-24 від 07.03.2024 р. протягом 10 календарних днів приймалися зауваження і пропозиції до заяви про визначення обсягу СЕО.

Протягом встановленого періоду громадського обговорення заяви про визначення обсягу стратегічної екологічної оцінки звернень, зауважень та пропозицій від громадськості не надходило.

Від Управління розвитку територій та інфраструктури Вінницької ОВА були отримані пропозиції щодо обсягу стратегічної екологічної оцінки – визначена низка питань, яким необхідно приділити увагу під час виконання СЕО. Надані пропозиції були проаналізовані та враховані під час здійснення СЕО та підготовки звіту у відповідності до вимог Закону України «Про стратегічну екологічну оцінку» та з урахуванням Методичних рекомендацій із здійснення стратегічної екологічної оцінки документів державного планування, затверджених Міністерством екології та природних ресурсів України, та інших державних норм та стандартів в сфері містобудування і природокористування (*додаток 3*).

2. Характеристика поточного стану довкілля, у тому числі здоров'я населення, та прогнозні зміни цього стану, якщо документ державного планування не буде затверджено (за адміністративними даними, статистичною інформацією та результатами досліджень)

2.1 Економіко-географічні особливості території населеного пункту

Територія Писарівської сільської ради знаходиться на південному сході Вінницького району Вінницької області у лісостеповій зоні. На території Писарівської сільської ради розташовано два населені пункти: село Писарівка та село Щітки. Село Писарівка, центр Писарівської сільської ради, розташоване за 7 км від обласного центру – м. Вінниці. Біля с. Писарівка проходить державна міжнародна автомобільна дорога М-12 «Стрий – Тернопіль – Кіровоград – Знам'янка» та через населений пункт проходить автомобільна дорога районного значення С-02-03-26 «Писарівка – Сокиринці» (IV технічна категорія). Село Щітки примикає до с. Писарівка зі сторони Вінницько-Хутірської сільської ради.

Територія Писарівської сільської ради займає площу в 2285,90 га і межує:

- з півночі та з заходу - з територією земель Вінницько-Хутірської сільської ради;
- з півдня – з територією земель Сокиринської та Парпуровецької сільських рад;

- зі сходу – з територією земель Гавришівської сільської ради.

Територія населеного пункту с. Писарівка займає площу в 331,0 га. На даний час в с. Писарівці проживає 1665 чоловік (згідно довідки виданої виконавчим комітетом Писарівської сільської ради).

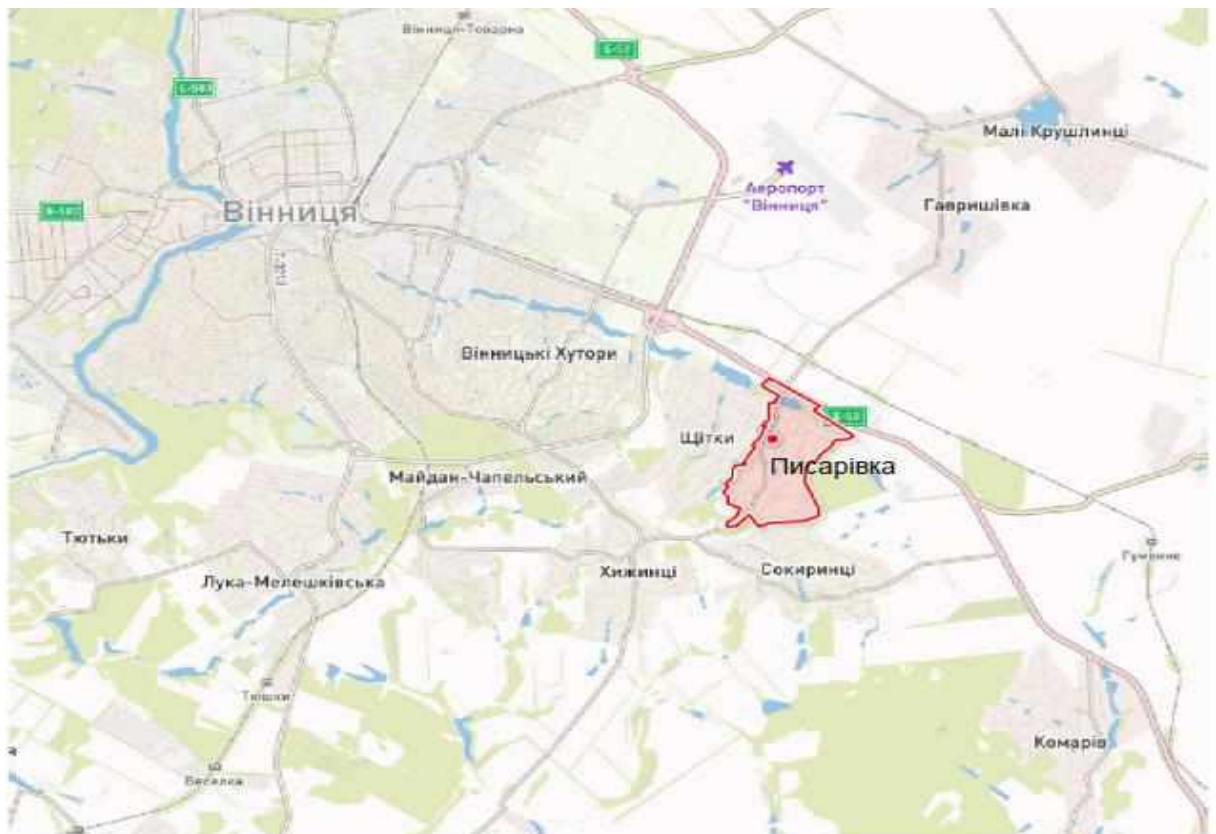
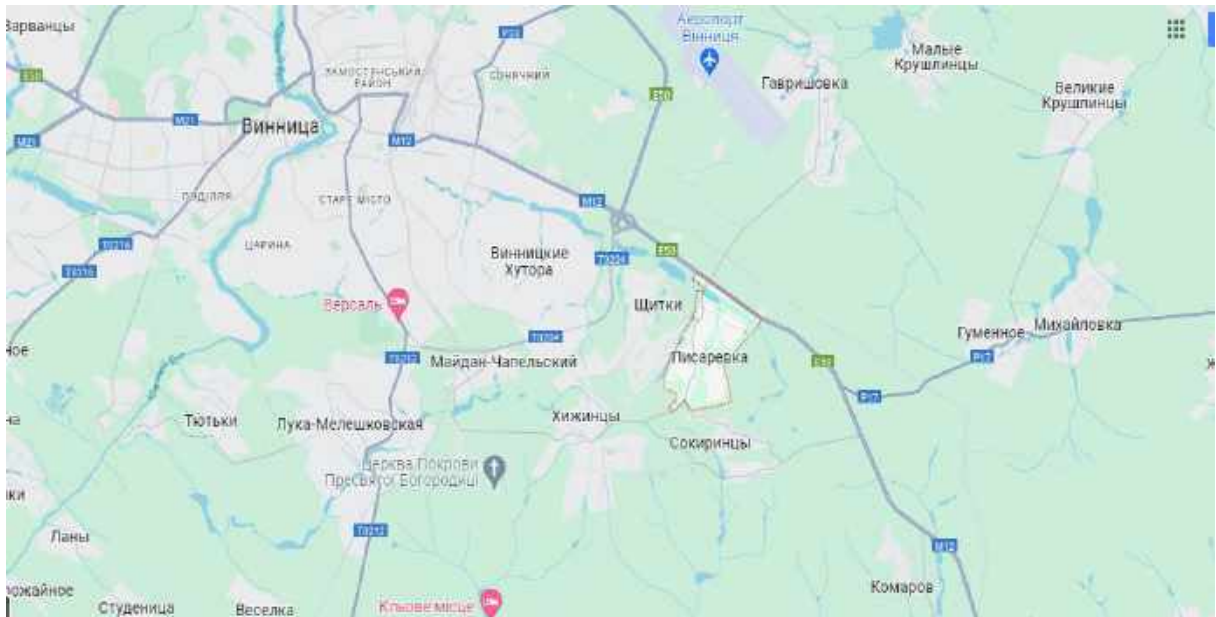


Рисунок 1 - Розташування села Писарівка в планувальній структурі Вінницької області

2.2 Характеристика поточного стану довкілля

Кліматична характеристика

Клімат району, до якого відноситься територія села Писарівка помірно-континентальний, характерний для правобережної лісостепової зони, помірно-теплий, вологий.



Рисунок 2 - Центральний Лісостеп

Згідно ДСТУ-Н Б В.1.1-27:2010 «Захист від небезпечних геологічних процесів, шкідливих експлуатаційних впливів, від пожежі. Будівельна кліматологія» територія села Писарівка відноситься до I кліматичного району Північно-західний (Полісся, Лісостеп).



Рисунок 3 – Температурні зони України

Центральний Лісостеп займає території чотирьох областей: Вінницької, Черкаської, Полтавської та південну частину Київської області. Клімат Центрального Лісостепу помірно-континентальний, із порівняно м'якою, малосніжною зимою та теплим, помірно вологим літом. За даними відділу агрометеорології Українського Гідрометцентру, середня температура повітря за рік становить 7,6–9,3 °С. Зимовий період триває в середньому 80-105 днів – з кінця листопада до кінця лютого-початку березня, коли починається весна.

Середня кількість опадів за рік у Центральному Лісостепу становить від 575 до 615 мм. Близько 70 % від річної кількості опадів випадає у теплий період року.

Перші осінні заморозки за середніми багаторічними даними спостерігаються у першій-другій декаді жовтня, останні весняні – у другій-третьій декаді квітня. Загальна тривалість залягання снігу за зиму коливається від 55 до 95 днів. Середня висота снігу за зиму становить 2–11 см, тоді як максимальна висота в окремі роки досягає 54–78 см. В останні десятиріччя досить часто спостерігаються зими без сталого снігового покриву або взагалі безсніжні.

Вегетаційний період (із середніми добовими температурами повітря 5°C і вище) триває 207-227 днів, починається в середньому в кінці березня-на початку квітня і закінчується у кінці жовтня – на початку листопада. Сума позитивних температур повітря вище 5 °С за цей період змінюється від 2990 – 3130 °С на півночі Центрального Лісостепу до 3200 – 3410 °С на півдні.

Режим зволоження території створює в цілому позитивний баланс вологи в ґрунті. Проте через невелику кількість опадів у окремі роки, значну повторюваність мають атмосферні засухи, які часто поєднуються із ґрунтовими, що негативно впливає на розвиток с.-г. культур. Помірна атмосферна засуха, має ймовірність 90 % на більшій частині території даної кліматичної зони. Кількість днів із суховіями за теплий період (квітень-жовтень) досягає 9-16 днів.

Серед інших несприятливих для с.-г. культур явищ погоди на території цієї кліматичної зони у вегетаційний період спостерігається град, сильний вітер, сильний дощ, зливи.

Перші осінні заморозки (зниження температури повітря до 0 °С і нижче) за середніми багаторічними даними спостерігаються у першій-другій декаді жовтня, останні весняні – у другій-третьій декаді квітня.

Атмосферне повітря

Екологічна ситуація на території Вінницького району, в тому числі на території Писарівської сільської ради, за період 2016-2021 років залишалась відносно стабільною.

За даними статистичної звітності протягом 2019 року в довкілля Вінницької області усіма джерелами викинуто 164,9 тис.т забруднюючих речовин.

Від стаціонарних джерел забруднення потрапило майже 99,7 тис.т. Значна питома вага – 73,9% (73,7 тис.т) викидів забруднюючих речовин припадає на місто Ладижин. Крім того, високий відсоток у розподілі викидів до загального обсягу припадає на Тульчинський (4,5%), Тростянецький (3,7%) райони та місто Вінницю (2,9%).

Кількість викидів забруднюючих речовин від стаціонарних джерел у розрахунку на квадратний кілометр території по області протягом 2019 року склала 3,8 т. Найвища щільність викидів забруднюючих речовин у розрахунку на квадратний кілометр припадає на місто Ладижин – 3349 т, а також на міста Вінницю (42 т), Жмеринку (17 т), Хмільник (9,4 т), Козятин (7,0 т) та на Тростянецький і Тульчинський райони по 4,0 т.

Табл. 2.1. Динаміка викидів в атмосферне повітря

<i>Вінницька область</i>	<i>2010</i>	<i>2013</i>	<i>2014</i>	<i>2015</i>	<i>2016</i>	<i>2017</i>	<i>2018</i>	<i>2019</i>
Викинуто, всього, тис. т	185,4	229,0	196,6	185,0	165,4	202,3	148,6	164,9
Викиди від стаціонарних джерел забруднення, тис. т	103,1	149,5	124,5	134,7	119,8	155,8	97,3	99,7
Викиди забруднюючих речовин від пересувних джерел забруднення, тис. т	82,1	79,5	72,1	50,3	45,6	46,5	51,3	65,2
Викиди діоксиду вуглецю (стаціонарні джерела), млн.т	4,9	7,0	6,4	6,5	5,1	6,4	5,3	5,4

Основними забруднювачами повітря в області залишаються підприємства енергетичної промисловості, сільського господарства, переробної промисловості та транспортні підприємства. Викиди речовин, що належать до парникових газів, склали 45,8 тис.т, зокрема метан – 9,2 тис.т (9,5% у загальному обсягу викидів забруднюючих речовин), оксид азоту – 0,1 т (0,1%). Крім того, обсяг викидів діоксиду вуглецю склали 5,3 млн.т.

Табл. 2.2. Обсяги викидів основних забруднюючих речовин у 2019 році

	Обсяги викидів	% від загального обсягу	У % до 2018 року
Усього, т	99724,1	100	102,5
у тому числі			
метали та їх сполуки	21,8	0,02	88,1
метан	10861,3	10,89	118,4
неметанові леткі органічні сполуки	2448,8	2,46	99,1
оксид вуглецю	7167,1	7,19	110,0
діоксид та інші сполуки сірки	52657,1	52,80	96,6
з них			
діоксид сірки	52537,3	52,68	96,7
сполуки азоту	10920,3	10,95	105,6
з них			
діоксид азоту	9710,4	9,74	109,2
оксид азоту	131,0	0,13	115,5
аміак	1078,2	1,08	80,7
речовини у вигляді твердих суспендованих частинок	15549,4	15,59	109,4
Крім того, діоксид вуглецю, млн.т	5,4		100,8

Основну частку у забруднення атмосферного повітря вносить транспорт: у Вінницькому районі частка викидів від автотранспорту до загального обсягу викидів складала понад 70%. Протягом останніх років обсяги викидів по району складали 3% від затильних викидів пересувними джерелами по області. Щільність викидів на 1км² території району в середньому 2 т, на 1 особу - 52,4 кг. Показники на рівні середніх по області.

Перелік існуючих діючих та недіючих об'єктів господарського комплексу на території села Писарівка, вид діяльності та нормативна СЗЗ приведена у табл. 2.3.

Таблиця 2.3 Сучасний стан підприємств в межах сільської ради с. Писарівка

№ п/п	Найменування підприємства	Вид діяльності підприємства	Нормативна СЗЗ, (м)	Документ
1	ПП «АРТ-ВК»	Автотехобслуговування, складське господарство (побутова техніка)		
2	ТОВ «Ольгополь-К»	Зберігання с/г продукції	50	ДСП 173-96 (додаток №4)
3	ТОВ «КОНКОРД-5»	Обробка деревини	50	ДСП 173-96 (додаток №4)
4	«Поділля Птахопром»	Виробництво яєць та м'яса	1000	ДСП 173-96 (додаток №5)
5	СТОВ «Айва» (в межах населеного пункту)	Переробка с/г продукції (виготовлення варення)	50	ДСП 173-96 (додаток №4)
6	СПД Островський В.О.	Організація складського господарства (с/г продукція)	50	ДСП 173-96 (додаток №4)
7	ТОВ «Сілена» ЛТД	Розміщення виробничої бази (склади побутової техніки)	50	ДСП 173-96 (додаток №4)
8	ПП Брода Ю.А.	Обслуговування виробничих будівель (побутова техніка)		ДСП 173-96 (додаток №4)
9	Маширповський А.А.	Ведення фермерського господарства		
10	ПП «Яско»	АЗС (Зколонки по10м ³ кожна)	50	ДБН Б.2.2-12:2018
11	АЗС «ОККО» «ВАТ Вінницянафтопродукти»	АЗС	100	ДБН Б.2.2-12:2018
12	ВАТ «Концернгалнафтогаз»	Автотехобслуговування (продаж автомобілів)		
13	ЗАТ «Київстар» (в межах населеного пункту)	Розміщення базової станції стільникового зв'язку	50	ДСП 173-96 (додаток №4)
14	ТОВ «Астеліт»	Розміщення базової станції	50	ДСП 173-96 (додаток №5)

Нормативні СЗЗ об'єктів комунального призначення та інженерних об'єктів наведено в таблиці 2.4.

Таблиця 2.4

Назва об'єкту	Нормативна СЗЗ/ОЗ, (м)	Документ
Кладовища	300/-	ДСП 173-96 (додаток №4)
ЛЕП напругою 10 кВ	-/10	ДБН Б.2.2-12:2018
Артезіанські свердловини	30	ДБН Б.2.2-12:2018

На південному заході населеного пункту, поряд з існуючою житловою забудовою, розташоване існуюче кладовище, яке передбачене під розширення, санітарно-захисна зона якого змінена згідно проекту, розробленого ПП «Інтер-Еко» та погодженого ДУ «Інститут громадського здоров'я ім. О.М. Марзеєва Національної академії медичних наук України» №19/3620 від 10.10.2017р. (Висновок державної санітарно-епідеміологічної експертизи від 04.02.2021р. №12.2-18-4/1774; Протокол державної санітарно-епідеміологічної експертизи №1893 від 17.12.2020р.).

До V класу за санітарною класифікацією відносяться підприємства з обслуговування транспорту, складські приміщення, столярно-теслярські та меблеві підприємства (СЗЗ – 50м).

Санітарно-захисна зона (50м) від сільськогосподарського підприємства по переробці яблук СТОВ «Айва», яке розташоване в межах населеного пункту, частково покриває землі садибної житлової забудови (в СЗЗ потрапляють 3 житлові будинки).

Санітарно-захисна зона (1000м) від птахофабрики (розміщена на території сільської ради) покриває значну територію садівничих масивів.

Біля с. Писарівка проходить державна міжнародна автомобільна дорога М-12 (Е-50) «Стрий – Тернопіль – Кіровоград – Знам'янка» (I технічна категорія). Ширина смуги відводу автомобільної дороги становить 63м. Протяжність в межах населеного пункту 1км.

Через населений пункт проходить автомобільна дорога районного значення С-02-03-26 «Писарівка – Сокиринці» (IV технічна категорія). Ширина смуги відводу автомобільної дороги становить 12м. Протяжність в межах населеного пункту 2,7км.

На даний час існуючий стан інженерної підготовки села потребує вдосконалення: дорожнє покриття підлягає відновленню та влаштуванню нових доріг і проїздів, відсутні місця розворотів автомобільного транспорту.

Ймовірний майбутній розвиток, якщо ДДП не буде затверджено.

Стан атмосферного повітря в певній мірі залежить від обсягів викидів забруднюючих речовин різними джерелами та ефективності існуючих методів їх регулювання.

З метою забезпечення гігієнічних нормативів стану атмосферного повітря в житловій та прирівняній до неї забудові промислові та комунальні підприємства мають виконувати вимоги чинного законодавства в сфері охорони атмосферного повітря: розробка проектно-дозвільної документації; виконання необхідних інженерно-планувальних

заходів з уловлення та очистки забруднюючих речовин шляхом впровадження сучасних технологій виробництва та модернізації пилогазоочисного устаткування. Для промислово-комунальних вузлів, що складаються в тому числі з малих підприємств, а також для перспективних ділянок промислово-комунального призначення, необхідно розробляти комплексні проекти організації СЗЗ, враховуючи сукупний вплив всіх джерел забруднення, з впровадженням необхідних заходів щодо охорони атмосферного повітря.

Проектними рішеннями Генерального плану передбачено:

- визначення санітарно-захисних зон виробничих підприємств;
- місцевий проїзд, паралельний автомобільній дорозі М-12, з якого передбачено три виїзди-заїзди на цю автомобільну дорогу. Всі заїзди-виїзди з цієї вулиці, які влаштовані самовільно, підлягають до закриття.

У випадку, якщо проект коригування Генерального плану не буде затверджений, а заходи з охорони атмосферного повітря не будуть реалізовані, це призведе до зниження якості екологічних показників стану довкілля та санітарно-гігієнічних умов проживання населення. Невиконання рішень щодо розроблення проектів організації та скорочення СЗЗ від існуючих виробничих підприємств, що межують із сельбищною зоною, сприятиме збереженню ризиків шкідливого впливу на стан атмосферного повітря та, відповідно, на здоров'я населення, що мешкає (або перебуває) у сельбищній зоні в межах нормативних параметрів СЗЗ.

В майбутньому очікується тенденція збільшення кількості автономних та індивідуальних джерел теплопостачання. Вплив від реалізації вищезазначених рішень на стан атмосферного повітря та здоров'я населення є малопрогнозованим, оскільки залежить від видів палива, що використовуватиметься у теплогенеруючих установках та рівня впровадження теплових установок сучасного типу. Якщо визначені проектом заходи з розвитку систем тепло- та газопостачання не будуть реалізовані, стан атмосферного повітря більш ймовірно не зазнає суттєвих змін, проте за умови зростання ступеню зносу технологічного обладнання відбуватиметься поступове збільшення шкідливого впливу на стан атмосферного повітря. Використання твердих видів палива в теплогенеруючих установках окремими суб'єктами господарювання спричинятиме погіршення стану атмосферного повітря.

Якщо проект коригування Генерального плану не буде впроваджений, а рішення щодо реконструкції існуючих та будівництва нових вулиць для раціонального розподілення транспортних потоків не будуть реалізовані, шкідливий вплив транспорту на атмосферне повітря і здоров'я населення ймовірно буде залишатися без змін, а по мірі підвищення рівня автомобілізації зазнаватиме негативних тенденцій, переважно на магістральних вулицях населеного пункту, що знизить рівень комфортного проживання.

Водні ресурси

Водні ресурси Вінницької області складаються із об'ємів поверхневих і підземних вод. Поверхневі води області зосереджені у водних об'єктах – річках, водосховищах, ставках, каналах тощо. Використовуються водні ресурси області для питного та технічного водопостачання, судноплавства, риборозведення, зрошування земель і гідроенергетики.

Річки Вінницької області належать до басейнів трьох основних рік України - Південного Бугу, Дністра і Дніпра, на басейни яких припадає відповідно 62, 28 і 10 відсотків території області. Гідрографічна мережа Вінниччини представлена річковими системами Південного Бугу, Дністра і Дніпра. Живляться річки дощовими (48%), сніговими (25%) і підземними водами (27%). Мінералізація води гідрокарбонатно-кальцієва. Всього територією області протікає 3,6 тисячі річок, загальною протяжністю 11,8 тис.км. Пересічна густина річкової мережі становить 0,45 км/км². В цілому, річки Вінницької області можна поділити за такими категоріями: - великі річки - 2 (Південний Буг і Дністер), довжиною по території Вінницької області, що становить 0,1%; - середні річки - 4 (Соб, Гірський Тікич, Мурафа, Рось), загальною довжиною 348км, що становить 0,1%; - малі річки (довжиною понад 10 км) - 226; - струмки (довжиною менше 10 км) – 3594 загальною довжиною 10935км, що становить 99,8%.

Будова поверхні району і кліматичні умови сприяють розвитку густої гідромережі населеного пункту.

Район характеризується відносно сприятливими умовами живлення і накопичення підземних вод, що пов'язано з кліматичними факторами і особливістю літологічного складу порід, що вміщують воду. Значна розчленованість поверхні сприяє підвищеному поверхневому і підземному стоку вод, обумовлюючи інтенсивний водообмін в зоні дреноючого впливу місцевої річкової мережі.

Розташування села Писарівка по відношенню до поверхневих водних об'єктів наведено на рисунку 4.

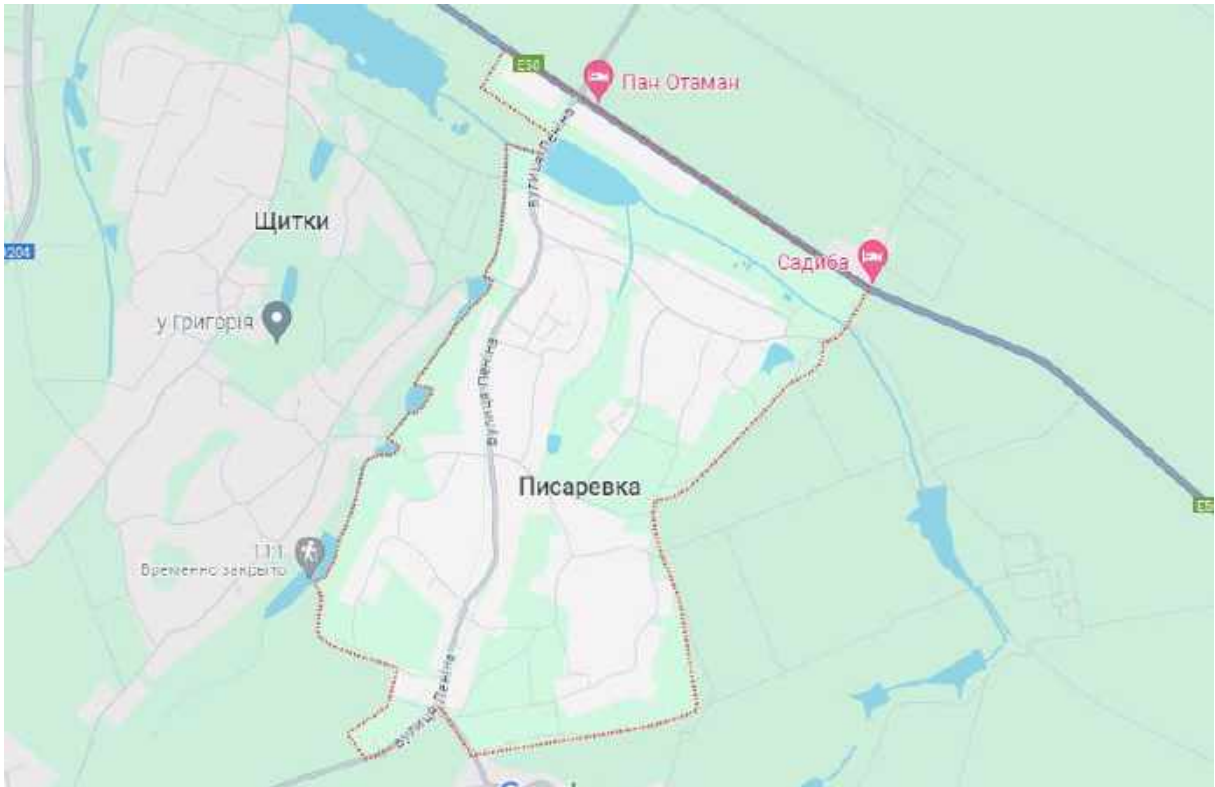


Рисунок 4 - Розташування села Писарівка по відношенню до поверхневих водних об'єктів

Через село Писарівка протікає річка Вінничка.

Вінничка — річка в Україні, у межах Вінницького району та міста Вінниці Вінницької області. Ліва притока Південного Бугу. Тече через села Писарівка, Вінницькі Хутори та м. Вінниця. Впадає у Південний Буг за 575 км від гирла у районі Набережної Рошен, довжина — 13 км. Площа басейну — 48,2 км².

Відповідно до Статті 79 Водного Кодексу України до малих належать річки з площею водозбору до 2 тис. квадратних кілометрів. Отже, річка Вінничка відноситься до малих річок.

Відповідно до вимог ст. 88 Водного Кодексу України прибережна захисна смуга встановлюються по берегах річок та навколо водойм уздовж урізу води (у меженний період) шириною:

для малих річок, струмків і потічків, а також ставків площею менше 3 гектарів - 25 метрів.

Якщо крутизна схилів перевищує три градуси, мінімальна ширина прибережної захисної смуги подвоюється (ст. 60 Земельного кодексу та ст. 88 Водного кодексу України). Тому ПЗС р. Вінничка може становити 25м та 50м.

В межах населеного пункту знаходяться ставки, потічки - площею 32,57 га. Долини водних поверхонь є природним коридором регіональної (місцевої) екологічної мережі.

В межах населеного пункту існує декілька штучних копанок, що поповнюються за рахунок опадів, прибережної захисної смуги не потребують.

Використання водних ресурсів.

Водопостачання.

Населений пункт централізованим водопостачанням забезпечений частково. Населення садибної забудови, де централізоване водопостачання відсутнє, користується шахтними та трубчатими колодзями.

Школа забезпечена централізованим водопостачанням від артезіанської свердловини.

На території виробничих господарств водопостачання здійснюється від артезіанських свердловин.

Водовідведення.

В межах населеного пункту відсутнє централізоване каналізування. Населення садибної забудови користується дворовими вбиральнями з водонепроникними вигребами.

Будівля школи має місцеву каналізацію на водонепроникний вигріб.

Виробничі підприємства мають власні локальні системи каналізування. Виробничі підприємства та об'єкти громадського призначення використовують локальні системи водовідведення для забезпечення власних потреб.

Ймовірний майбутній розвиток, якщо проєкт коригування Генерального плану не буде впроваджено.

З метою охорони водних ресурсів та їх раціонального використання в проєкті містобудівної документації визначено за необхідне виконання низки пріоритетних завдань:

- визначення прибережних захисних смуг водних об'єктів;
- передбачається централізована об'єднана система водопостачання на господарсько-питні та протипожежні потреби. На даному етапі розробляється проєкт водопостачання всього населеного пункту. Водозабір для централізованого водопостачання планується із шести артезіанських свердловин, які знаходяться на землях Писарівської сільської ради. Загальні добові витрати води на господарсько-питне водопостачання с. Писарівка на проєктний період складуть 623,8 м³/добу. Біля артезіанських свердловин передбачаються зони санітарної охорони, згідно ДБН В 2.5-74:2013 «Водопостачання. Зовнішні мережі та споруди»;
- для ділянок існуючої і проєктної садибної, громадської та виробничої забудови, передбачається на першу чергу використання локальних очисних споруд, які розташовані на кожній ділянці. Очисні споруди складаються з септиків, або локальних очисних споруд біологічного очищення типу «BIOTAL-1.5». На довгостроковий період для

села пропонується здійснити будівництво сільських очисних споруд біологічного очищення типу «BIOTAL» та мереж каналізації.

Планувальні обмеження природоохоронного значення визначаються системою прибережних захисних смуг, які встановлюються для струмків та ставків площею до 3га – 25м, ставків площею більше 3га – 50м, для великих річок – 100м. При крутизні схилів більше трьох градусів мінімальна ширина прибережної захисної смуги подвоюється.

За існуючим станом не дотримується режим обмеженої господарської діяльності на територіях, що знаходяться в прибережних захисних смугах ставків, струмків (житлові будинки, городництво).

Об'єкти, що знаходяться в ПЗС можуть експлуатуватись, якщо при цьому не порушується її режим. Непридатні для експлуатації споруди, а також ті, що не відповідають встановленим режимам господарювання підлягають винесенню з прибережних захисних смуг (згідно ст. 89 Водного кодексу України).

Розвиток системи дощової каналізації забезпечить відведення поверхневого стоку з території існуючої житлово-громадської забудови та ділянок намічених до містобудівного освоєння. Будівництво локальних очисних споруд дощової каналізації у місцях випуску дозволить запобігти забрудненню поверхневих водотоків.

Якщо вищезазначені рішення Генерального плану не будуть реалізовані, подальший розвиток житлової та громадської забудови населеного пункту, як і виробничо-промислового сектору, спричинятиме техногенне навантаження на водні об'єкти, що розташовані на території населеного пункту та на суміжних ділянках. Зокрема, відсутність мережі зливової та ефективної системи господарсько-побутової каналізацій обумовить подальше забруднення поверхневих водних об'єктів стічними водами, що формуються на території населеного пункту та прилеглих територіях.

Геологічне середовище та надра

В геотектонічному відношенні територія розташована в межах Українського кристалічного щита і його південно-західного і південного схилів, представляє собою полігонну рівнину, на формування якої, головним чином, вплинули тектоніка і геологічна будова, в якій приймає участь складний комплекс кристалічних докембрійських утворень.

Рельєф території хвилястий, розчленований ярами і балками.

Відмітки висот поверхні території в межах населеного пункту змінюється від 326,0 до 280,0. Перепад висот складає 46.0 м.

На території Писарівської селищної ради зсувні процеси, що впливають на народно-господарські об'єкти, не виявлені.

Негативні ендегенні та екзогенні процеси, явища природного та техногенного походження (тектонічні, сейсмічні, зсувні, селеві, зміни

напруженого стану і властивостей масивів порід, деформації земної поверхні) не передбачаються.

На території, що розглядається проєктом не залягають корисні копалини (горючі, металеві, неметалеві).



Рисунок 5 – Карта корисних копалин Вінницької області

Земельні ресурси та ґрунти

Територія Вінницької області належить до Лісостепової зони чорноземів типових і сірих опідзолених ґрунтів правобережної центральної високої провінції, північної та південної під провінції.

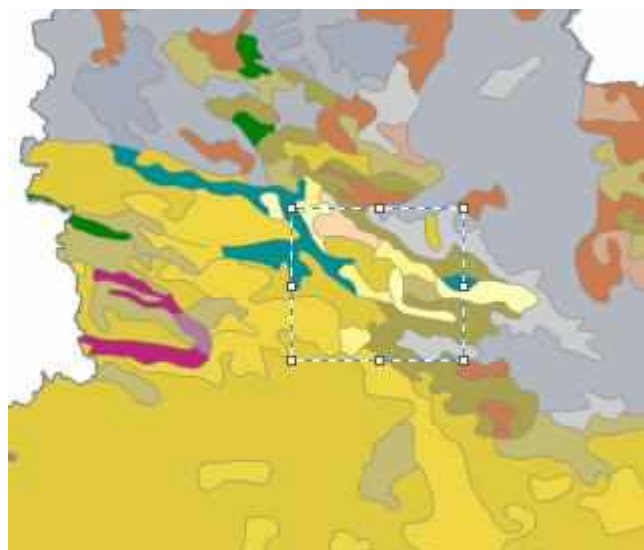


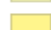


Рисунок 6 – Карта ґрунтів

Дерново-підзолисті ґрунти

Дерново-підзолисті ґрунти на давньоалювіальних та воднольодовикових відкладах, морені та лесовидних породах





-  Дерново-прихованопідзолисті піщані та глинисто-піщані ґрунти (борові піски)
-  Дерново-слабо-і середньопідзолисті піщані та глинисто-піщані ґрунти
-  Дерново-середньо-і слабопідзолисті супіщані і суглинкові ґрунти

Дерново-підзолисті оглеєні ґрунти на давньоалювіальних та воднольодовикових відкладах, морені та лесовидних породах



-  Дерново-слабопідзолисті глейові піщані та глинисто-піщані ґрунти

Опідзолені ґрунти





Опідзолені ґрунти переважно на лесових породах

-  Ясно-сірі опідзолені ґрунти
-  Сірі опідзолені ґрунти
-  Темно-сірі опідзолені ґрунти
-  Черноземи опідзолені




Реградовані ґрунти на лесових породах

-  Темно-сірі та сірі реградовані ґрунти
-  Черноземи реградовані


Черноземи

- Черноземи неглибокі лісостепові на лесових породах
 -  Черноземи неглибокі слабогумусовані та малогумусні
- Черноземи глибокі на лесових породах
 -  Черноземи глибокі малогумусні
 -  Черноземи глибокі малогумусні вилуговані
 -  Черноземи глибокі малогумусні карбонатні

Черноземи на щільних глинах

-  Черноземи солонцюваті на щільних глинах
-  Черноземні глинисто-піщані та супіщані ґрунти
-  Черноземні глинисто-піщані та супіщані ґрунти

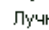

Лучно-черноземні ґрунти переважно на лесовидних породах

-  Лучно-черноземні ґрунти

Лучні ґрунти на делювіальних та алювіальних відкладах


-  Лучні та черноземно-лучні ґрунти

Лучно-болотні, болотні. Торфовища

-  Лучно-болотні ґрунти на делювіальних та алювіальних відкладах
-  Лучно-болотні ґрунти

Лучно-болотні, болотні. Торфовища

Лучно-болотні ґрунти на делювіальних та алювіальних відкладах

-  Лучно-болотні ґрунти

Болотні та торфувато-болотні ґрунти на різних породах

-  Болотні та торфувато-болотні ґрунти

Торфовища

-  Торфовища низинні та торфого-болотні ґрунти

Дернові ґрунти

-  Дернові карбонатні ґрунти переважно на елювії щільних карбонатних порід

Основний фон ґрунтового покриву села Писарівка утворюють темно-сірі ґрунти і опідзолені черноземи.

Геохімічне обстеження території села не проводилось. Районна санітарно-епідеміологічна станція епізодично бере проби для проведення аналізу ґрунту по санітарно-хімічним показникам. Відхилень від нормативних показників не відмічалось.

Відомостей щодо екстремально-високих випадків забруднення ґрунтів на території Писарівської сільської ради не зафіксовано.

Ймовірний майбутній розвиток, якщо проект генерального плану не буде впроваджений.

Проектними рішеннями Генерального плану передбачено: проведення геохімічного обстеження території села; ліквідація несанкціонованих звалищ сміття; 100% охоплення території населеного пункту планово-подвірною санітарною очисткою, реалізація програми роздільного збору побутових відходів, що дозволить зменшити на 30-50%

обсяг вивозу твердих побутових відходів; покращення дорожнього покриття вулично-дорожньої мережі; розширення меж села за рахунок земель сільськогосподарського призначення, колективного садівництва при зміні їх цільового призначення під житлову та громадську забудову для свого розвитку та забезпечення; рекультивація порушених ділянок на території села.

В разі не виконання заходів, передбачених Генеральним планом відсутність реалізації низки заходів з інженерної підготовки та захисту території в подальшому може спричинити ризики активізації процесів підтоплення на ділянках сельбищних територій, що в свою чергу може негативно впливати на експлуатацію та обслуговування приміщень і споруд та створювати певні ризики для здоров'я населення

Відсутність актуального Генерального плану з відповідним функціональним зонуванням території спричиняє ризики, ймовірного хаотичного містобудівного освоєння та неефективного використання земель, з порушенням санітарно-гігієнічних вимог до забудови населених пунктів, що провокує погіршення стану здоров'я населення.

Відходи

Сухе побутове сміття, тверді відходи та сміття з вулиць збирається у роздільні сміттєзбірники. Передбачені місця для їх встановлення.

Вивезення твердих побутових відходів передбачене на санкціоноване сміттєзвалище для твердих побутових відходів здійснює КП «Саланг» Вінницької РДА договір №4 від 14.02.2015р, орієнтовно 900м.куб/рік.

Ймовірний майбутній розвиток, якщо проєкт Генерального плану не буде впроваджений.

Проектними рішеннями очищення території передбачає заходи по благоустрою та заходи по видаленню побутових відходів, утримання в належному стані вулично-дорожньої мережі.

Для забезпечення санітарного благополуччя щодо видалення ТПВ, необхідно розробити Схему санітарного очищення території в проектних межах населеного пункту, якою будуть визначені місця збору відходів, маршрути транспорту щодо їх збору та вивезення.

В разі не виконання заходів, передбачених Генеральним планом, фактор управління відходами матиме найбільше значення серед ризиків шкідливого впливу на ґрунтове середовище.

Екологічна безпека

На території населеного пункту наявні наступні потенційно небезпечні об'єкти, які зареєстровані у Державному реєстрі ПНО:

ВІННИЦЬКИЙ РАЙОН			
34.	ТОВ «Вінницький комбінат хлібопродуктів № 2»	23240, Вінницька обл., Вінницький р-н, смт. Десна, вул. Гагаріна, 6	23240, Вінницька обл., Вінницький р-н, смт. Десна, вул. Гагаріна, 6
35.	Міське управління територіальних відносин	23241, Вінницька обл., Вінницький р-н, с. Стажища	21000, м. Вінниця, вул. Соборна, 59
36.	АЗС № ВН 3 ТОВ «ОЕКО-Рейс»	21012, Вінницька обл., Вінницький р-н, с. Писарівка, Невштрівське шосе, 3 км	79018, м. Львів, вул. Плястова, 1
37.	АЗС № ВН 11 ТОВ «ОЕКО-Рейс»	23212, Вінницька обл., Вінницький р-н, смт. Вороновиця, Невштрівське шосе	79018, м. Львів, вул. Плястова, 1
38.	АГЗП та ГНП ТОВ ВКФ «Сенс лд»	Вінницька обл., Вінницький район, с. Янушівці, 10 км. Хмельницького шосе	Вінницька обл., Вінницький район, с. Янушівці, 10 км. Хмельницького шосе
39.	АГЗП ТОВ ВКФ «Сенс лд»	Вінницька обл., Вінницький район, с. Сокиринці	Вінницька обл., Вінницький район, с. Янушівці, 10 км. Хмельницького шосе
40.	АЗС № 01-009 ПАТ «Укрнафта»	Вінницька обл., Вінницький район, с. Янушівці, Львів-Кіровоград-Зимківська 353 км+180м (праворуч)	04053, м. Київ, просп. Несторівський, 3-5
41.	АЗС ТОВ «АВАНТАЖ - 7»	Вінницька обл., Вінницький район, смт. Вороновиця, вул. Мелітійського, 1а	03061, м. Київ, просп. Відроджені, 95-А2
42.	АЗС ТОВ «АВАНТАЖ - 7»	Вінницька обл., Вінницький район, в. М-12, Стрий-Тернопіль-Кіровоград-Зимківська (через Вінницю), км. 377+900 (праворуч) (Писарівська стр.)	03061, м. Київ, просп. Відроджені, 95-А2
43.	АЗС «АГЗП ТОВ «АВАНТАЖ - 7»	Вінницька обл., Вінницький район, в. М-21, Житомир - М.Полтавський км. 118+500 (праворуч) біля смт. Стрипська	03061, м. Київ, просп. Відроджені, 95-А2
44.	ТОВ «Вінницький крупокомб»	23240, Вінницька обл., Вінницький район, смт. Десна, вул. Гагаріна, 10	23240, Вінницька обл., Вінницький район, смт. Десна, вул. Гагаріна, 10
45.	ПТ «Мівапачі і Ко»	Вінницька обл., Вінницький р-н, смт. Вороновиця, вул. Київська, 13	Вінницька обл., Вінницький р-н, смт. Вороновиця, вул. Київська, 13
46.	АБЗ Фірма «Агротерміалобудуєтсудари» КП	23211, Вінницька обл., Вінницький район, смт. Стрипська, вул. Київська, 26	21029, м. Вінниця, вул. Катюка, 20
47.	АЗС № 1205 ТОВ «Альма Коопмін»	Вінницька обл., Вінницький район, с. Вінницька Хутора, Невштрівське шосе, 206	м. Київ, вул. Грушевська, 4
48.	АГЗП ТОВ «ВКФ «Сенс ЛТД»	24200, Вінницька обл., Янушівська стр. в.д М-21 Житомир - Москва - Полтавський, км. 130+380 (праворуч)	Вінницька обл., Вінницький район, с. Янушівці, 10 км. Хмельницького шосе
49.	АЗС ТОВ «МОТО ТРЕЙДІНГ»	Вінницька обл., Вінницький район, с. Сокиринці, в.д М-12 Стрий-Тернопіль-Кіровоград-Зимківська, км. 406+886 (праворуч)	03150, м. Київ, вул. Представницька, 34 Б, в. 401
50.	АЗС № 13 ПП "ТІНІК-ОІЛ"	Вінницька обл., Вінницький р-н, с. Горбанівка, вул. Українська, 1г	Вінницька обл., м. Вінниця, вул. Театральна, 20

Біорізноманіття

Вінницька область розташована в лісостеповій зоні. Рослинність області характерна для лісостепу. Лісистість території складає 14,2%. Ліси Вінниччини належать до типу середньоевропейських лісів, з перевагою чорних змішаних лісів. Основу лісової рослинності становить граб, а до звичайних тутешніх дерев належать: дуб, ясен, липа, клен, явір, берест, осика, тополя, дика груша, дика яблуня, черемха, черешня та інші.

Відповідно до геоботанічного районування територія проектування відноситься до Європейської широколистяної області, Східноєвропейська лісостепова провінція дубових лісів, остепнених луків та лучних степів Українська лісостепова під провінція, Центральноподільський округ грабово-дубових та дубових лісів і суходільних луків.



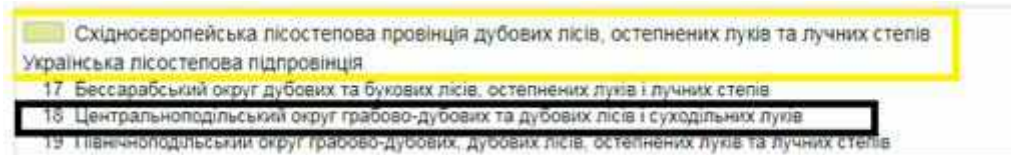


Рисунок 7 - Геоботанічного районування територія проектування

Рослинний покрив на території Писарівської сільської ради значно змінено господарською діяльністю.

В заплавах річки та ставків поширені різні види трав'яної рослинності.

На території житлової садибної забудови домінують плодови дерева, кущі, висаджені біля будівель. Більша частина присадибних ділянок зайнята городами.

Ареали проживання рідкісних тварин, місця зростання рідкісних рослин в межах проектування відсутні. Значних і незворотних змін в екосистемі дослідженої території не прогнозується.

Відповідно до Регіональної програми охорони навколишнього природного середовища та раціонального використання природних ресурсів на 2013-2018 роки, метою якої є поліпшення стану та досягнення безпечного для життя і здоров'я населення рівня навколишнього природного середовища.

Одним із завдань програми є припинення втрат біологічного та ландшафтного різноманіття і формування екологічної мережі (загальний обсяг запланованих коштів 2743,0 тис. грн.). Основними заходами у цьому напрямі залишаються збереження природно-заповідного фонду, наукові дослідження та розробки у сфері охорони навколишнього природного середовища; розвиток просторових елементів екомережі; збереження видів тварин і рослин, занесених до Червоної книги України.

Джерело: <https://vinrada.gov.ua/ohorona-dovkillya.htm>.

Відповідно до схеми екомережі області, затвердженої рішенням 10 сесії 6 скликання Вінницької обласної ради «Про затвердження регіональної екологічної мережі Вінницької області» від 14.02.2012 р. №282 територія населених пунктів с. Писарівка, с. Щітки та територія Писарівської сільської ради входить до Галицько-Слобожанського національного субширотного екокоридору.

Основу Галицько-Слобожанського національного субширотного екокоридору складають теперішні лісостепові ландшафтні утворення, тобто поєднання лісових урочищ і місцевостей із супутніми лучностеповими ландшафтними комплексами.

У межах Вінницької області проходить широколистянолісова вітка Галицько-Слобожанського національного субширотного екокоридору. Його довжина із заходу на схід 165 км. Мінімальна ширина цього коридору 45 км, максимальна – 73 км.

Північна межа Галицько-Слобожанського субширотного національного екокоридору проходить такими населеними пунктами:

Хмільник, Калинівка, Турбів, Вороновиця, Немирів, Іллінці, Оратів. Південна його межа проходить такими населеними пунктами: Наддністрянське, Муровані Курилівці, Котюжани, Копайгород, Жмеринка, Копистирин, Дербчин, Джурин, Вапнярка, Митківка, Соболівка, Теплик. Отже, Галицько-Слобожанський субширотний національний екокоридор має звивистий характер.

Ландшафтна структура території Галицько-Слобожанського субширотного національного екокоридору сформована здебільшого лісостеповими ландшафтними комплексами, які виникли на місці широколистяно-лісових і лучно-степових. Значно поширені тут привододільні хвилясті й пасмові місцевості з сірими і ясно-сірими лісовими ґрунтами, які в минулому майже повністю були вкриті грабовими і дубовими лісами. Підвищення Побузького антиклінорю обумовлює високе гіпсометричне положення поверхні ландшафтів на Жмеринській і Вовковинецькій височинах. У річкових долинах відслонюються четвертинні лесові відклади та малопотужні піщано глинисті неогенові відклади сармату, які перекривають кристалічний фундамент. Великі площі зайняті структурно-ерозійними хвилястими плато з темно-сірими ґрунтами й чорноземами опідзоленими, в минулому з лучно-степовими асоціаціями, що зростали на типових чорноземах. Ландшафтні комплекси широколистяних лісів займають серед них найбільші схили.

Поміж лісостепових ландшафтів у північній частині області виділяються типові поліські ландшафтні комплекси. Вони сформувались на алювіально-зандрових відкладах. При достатній зволоженості під суборами на зандрових масивах утворилися дерново-підзолисті ґрунти. Ландшафтні комплекси сосново-широколистяно-лісового типу поширені біля смт. Літин і с. Микулинці. Вони теж сформувалися на борових терасах, фрагментарно поширені вздовж р. Південний Буг, у долині р. Соб. Тут на дерново-підзолистих ґрунтах зростають дубово-соснові ліси з бореальними трав'янистими видами. Ці ландшафти поліського типу просторово поєднані з лучними і болотними, широколистяно-лісовими і грабово-дубово-лісовими ландшафтними комплексами. Ці місцевості мають найбільшу залісеність.

У межах Вінницької області поширені різноманітні яружно-балкові місцевості. Вони особливо добре розвинені в центральній частині області. Формуванню яружно-балкової мережі сприяла роздробленість фундаменту на окремі блоки. Зниження лінеamenti між блоками були успадковані річковими долинами, до яких тяжіє основна частина ярів та балок. Найбільша для цієї області густота і глибина ерозійного розчленування спостерігається саме тут: глибина балок сягає 50, а густота розчленування - 0,75 - 1,0 км/км². Там, де долини та балки, вриваються у кристалічні породи щита, контури ерозійних форм набувають каньйоноподібності, їхні схили круті й скелясті, русла порожисті. Схили з ярами часто ускладнені зсувами. Заплавні місцевості займають у ландшафтній структурі області

порівняно малі площі. Рослинний покрив заплав - лучний різнотравно-злаковий. Заплавні угіддя використовуються як сіножаті, вигони і пасовища. Русла річок порожисті, трапляються скельні виходи - пороги, шевери та водоспади.

Для Галицько-Слобожанського субширотного національного екокоридору типовими є розташовані на березі р. Південний Буг біля м. Вінниці широколистяно лісові місцевості з сірими і ясно-сірими лісовими ґрунтами. Тут ростуть дубові ліси, вік яких 180 - 200 років. У лісах поширені дуб черешчатий, явір, граб звичайний, липа, клен, в'яз, ясен, а переважають грабово-дубові ліси. Є урочища, утворені 160 - 200- річними липово-грабово- дубовими, ясенево-кленово-дубовими, грабово-в'язово кленовими лісами. За своїм складом і віком ці ліси цінні для наукових досліджень. Тут достатньо передумов для організації державного заказника.

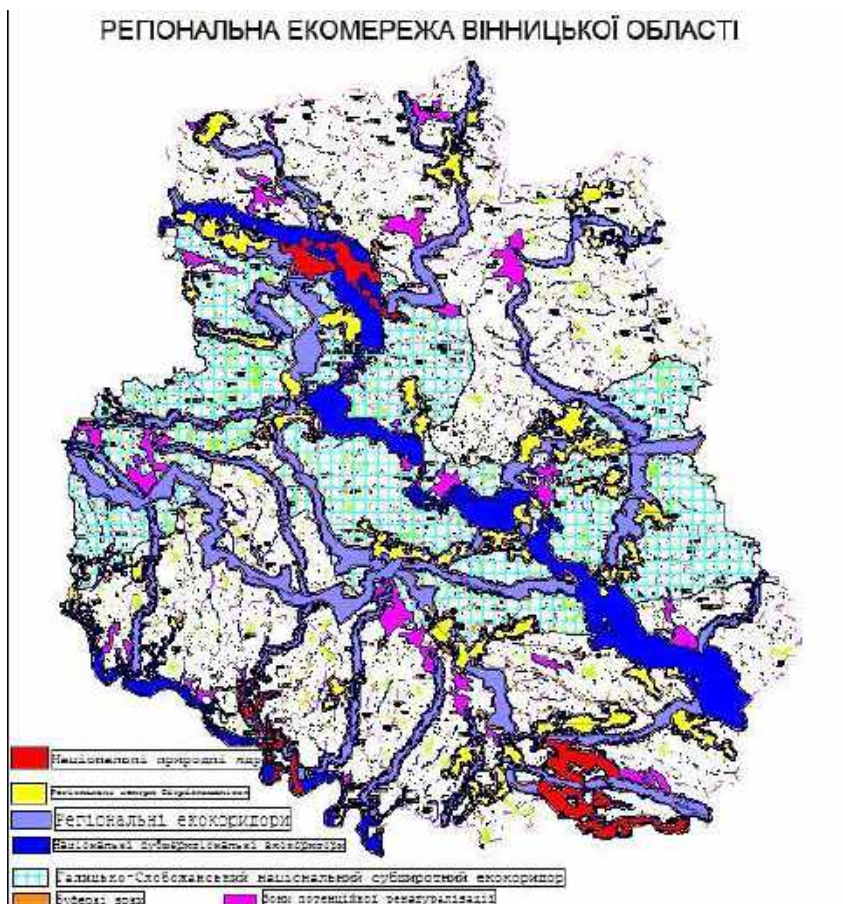


Рисунок 8 – Регіональна екомережа Вінницької області

Проектні рішення генерального плану передбачають подальший розвиток природоохоронних територій: поліпшення стану і збереження існуючих, а також створення нових зелених насаджень у межах даної території (сквер, сквер-набережна, зелені насадження обмеженого та спеціального використання, зелені насадження вздовж вулиць і доріг, тощо); проведення інвентаризації системи сільських зелених насаджень у відповідності з вимогами п. 6.8 «Правил утримання зелених насаджень

міст та інших населених пунктів»; формування локальних місць рекреаційного використання з їхнім благоустроєм та ландшафтною організацією (дендрологічний склад, малі архітектурні форми)

Створення ландшафтно-рекреаційних зон матиме позитивний вплив на збагачення природних комплексів та збереження біорізноманіття.

Природно-заповідний фонд

В Вінницькій області налічується 433 об'єкти природно-заповідного фонду (42 загальнодержавного значення та 386 місцевого значення), загальною площею 66741,1437 га.

На території с. Писарівка та на території Писарівської сільської ради знаходиться об'єкт природно-заповідного фонду – ботанічна пам'ятка природи місцевого значення «Алея вікових лип», а саме на ділянці Вінниця –Немирів. Розмір охоронної зони вищезгаданого об'єкту складає 10м (відповідно рішення 5сесії 23 скликання Вінницької обласної ради «Про зміни мережі територій та об'єктів природно-заповідного фонду області» від 29.04.1999р). А для окремо стоячих дерев липи дрібно листової, що входять до ботанічної пам'ятки природи місцевого значення «Алея вікових лип» охоронна територія обмежується радіусом 2,5м.



Рисунок 9 – Розміщення об'єктів природно-заповідного фонду по відношенню до території Писарівської сільської ради

Об'єкти культурної спадщини

На території с. Писарівка розміщено 3 об'єкти культурної спадщини.

Територія, на яких вони розміщені, відповідно до Земельного Кодексу України та Закону України «Про охорону культурної спадщини», є землями історико-культурного призначення. До них відносяться:

1. Пам'ятка археології місцевого значення – поселення трипільської культури II пол. IVст. – поч. III тис. до н.е. №96 18.02.1983р.
2. Пам'ятник 210 воїнам-односельчанам, загиблим на фронтах ВВВ 1941-45р.р. (пам'ятка історії місцевого значення № 291 09.06.1977р).
3. Дерев'яна церква Покрова Богородиці.

Смарагдова мережа

Відповідно до Закону України від 29.10.1996 № 436/96-ВР «Про приєднання України до Конвенції 1979 року про охорону дикої флори і фауни та природних середовищ існування в Європі» (далі - Бернська конвенція) Україна взяла зобов'язання вживати необхідних заходів для підтримання дикої флори та фауни на такому рівні або для приведення їх до такого рівня, який відповідає, зокрема, екологічним, науковим і культурним вимогам та що враховують при цьому економічні та рекреаційні вимоги а також потреби підвидів, різновидів чи форм, що знаходяться під загрозою на місцевому рівні.

Рішеннями 36 та 39 засідання Постійного комітету Бернської конвенції у 2016 та 2019 роках були затверджені переліки об'єктів Смарагдової мережі для України, які складаються з 377 територій.

Рекомендацією № 16 (1989) Бернської конвенції визначено, що договірні сторони повинні забезпечити належне управління територіями Смарагдової мережі. Збереження цих територій є зобов'язанням України перед Радою Європи в рамках Бернської Конвенції та Європейським Союзом в рамках Угоди про асоціацію між Україною з 21 однієї сторони та Європейським союзом, Європейським співтовариством з атомної енергії і їхніми державами-членами з іншої сторони (Угода).

На території Писарівської сільської ради відсутні об'єкти Смарагдової мережі.



Рисунок 9 – Розміщення елементів Смарагдової мережі по відношенню до території Писарівської сільської ради

Водно-болотні угіддя міжнародного значення, біосферні резервати програми ЮНЕСКО «Людина і біосфера», об'єкти всесвітньої спадщини ЮНЕСКО

Наразі в Україні є 50 водно-болотних угідь міжнародного значення (Рамсарських угідь) площею 930 559 га.



<https://ramsar.org/resources>

На території села Писарівка відсутні водно-болотні угіддя міжнародного значення, біосферні резервати програми ЮНЕСКО «Людина і біосфера», об'єкти всесвітньої спадщини ЮНЕСКО та території зарезервовані з метою їх наступного заповідання.

2.3 Соціально-економічне становище населеного пункту та перспективи його розвитку

Генеральний план с. Писарівка був розроблений в 1965 році проектним інститутом «Гипрогражданпромстрой» м. Вінниця. За терміном дії вказаний генеральний план втратив містобудівну спроможність. Село забудовувалось відповідно до його проектних рішень, за винятком деяких будівель виробничого та громадського призначення, які не відповідають сучасним вимогам.

З розвитком забудови територія села вийшла за межі населеного пункту, визначені генеральним планом. Деякі житлові квартали не забудувались відповідно до проектних рішень.

Коригування Генерального плану розробляється у зв'язку з необхідністю розміщення нової житлової забудови, закладів культурно-побутового обслуговування населення, виробничих об'єктів, для створення нових робочих місць та покращення існуючого функціонального зонування території села, збільшення території забудови і зміни межі населеного пункту.

Територія населеного пункту поділяється на основні функціональні зони: житлову, громадську, виробничу, комунальну.

Житлова та громадська забудова складається з територій об'єктів культурно-побутового призначення та території житлової забудови.

Житловий фонд с. Писарівка представлений садибними житловими будинками та багатоквартирними житловими будинками.

Проектними рішеннями на перспективу передбачається садибна житлова забудова. Розміри присадибних ділянок 0,09-0,20 га (з урахуванням норм Земельного Кодексу України та рішень сільської ради). На присадибній ділянці розміщуються сад, город, господарські будівлі, гараж, сміттєзбірник. Господарські приміщення розміщуються з врахуванням санітарних та протипожежних норм.

Нові квартали садибної житлової забудови плануються в розвиток існуючої садибної забудови в східній, західній та південній частинах населеного пункту, в тому числі для жителів що відселяються з санітарно-захисних зон, по мірі амортизації житлового фонду.

Кількість нової житлової забудови становитиме 172 будинки.

З них: на першу чергу – 134 будинки; 38 будинків - на розрахунковий період.

Загальна кількість житла на кінець розрахункового періоду становитиме: 763 будинків садибної забудови разом з існуючими 591 житловими будинками.

До складу виробничої зони входить територія СТОВ «Айва», яке займається переробкою сільськогосподарської продукції (переробка яблук). Інші об'єкти виробничого призначення знаходяться за межами населеного пункту на території сільської ради.

Громадський центр села сформований історично. Об'єкти культурно-побутового обслуговування знаходяться в центральній частині населеного пункту.

Основні вулиці зручно зв'язують між собою громадський центр, зони житлової забудови та виробничу зону.

Територія населеного пункту с. Писарівка на даний час займає площу в 331,0 га.

У відповідності до ст. 26 Закону України «Про місцеве самоврядування в Україні», ст. 12, 173, 174 Земельного кодексу України, рішенням № 44 Писарівської сільської ради 37 сесії 6 скликання від 27 січня 2015 року, сільська рада вирішила внести пропозиції щодо зміни в межі населеного пункту с. Писарівка, включивши в його площу 57,92 га за рахунок:

- а) земель резерву – 18,2га;
- б) земель особистих підсобних господарств – 15,02га;
- в) земель колективного садівництва – 17,4га;
- в) земель водного фонду – 7,3га;

Визначити загальну площу населеного пункту – 388,92 га.

Землі, які вводяться в межі населеного пункту передбачені:

- під будівництво та обслуговування житлових будинків, господарських будівель та споруд (присадибні ділянки);
- для загального використання (вулиці, майдани);
- системи інженерного обладнання, благоустрою;
- для відпочинку населення (рекреаційні зони);
- ведення садівництва;
- ведення особистого селянського господарства.

До включення в межі населеного пункту с. Писарівка пропонуються земельні ділянки, розміщені в східній частині населеного пункту, орієнтовною загальною площею 57,92 га (згідно рішення Писарівської сільської ради) за рахунок земель сільськогосподарського призначення (резервний фонд), територій садівничих товариств, земель особистих підсобних господарств, земель водного фонду, з них земельна ділянка, орієнтованою площею 18,2 га, знаходиться в східній частині населеного пункту (землі резерву). На ній розміщені земельні ділянки для ведення індивідуального садівництва та для ведення особистого селянського господарства.

Земельні ділянки для ведення садівництва пропонуються до введення в межі населеного пункту без зміни їхнього цільового призначення.

Територія земель для ведення особистого селянського господарства вводиться в межі населеного пункту зі зміною їхнього цільового призначення під садибну житлову забудову з розміщенням присадибних ділянок під будівництво та обслуговування житлових будинків та господарських будівель.

Площа присадибної ділянки орієнтовно - 0,16-0,20 га. Кількість присадибних ділянок – 22, перспективна чисельність населення – 66 чоловік. (I черга будівництва).

Земельна ділянка, орієнтовною площею 15,02 га, знаходиться в східній частині населеного пункту. На ній розміщені земельні ділянки для ведення особистого селянського господарства. Територія земель для ведення особистого селянського господарства (орієнтовною площею 11,60 га) вводиться в межі населеного пункту зі зміною їхнього цільового призначення під садибну житлову забудову з розміщенням присадибних ділянок під будівництво та обслуговування житлових будинків та господарських будівель.

Площа присадибної ділянки орієнтовно - 0,16-0,20 га. Кількість присадибних ділянок – 57, перспективна чисельність населення – 171 чоловік. (I черга будівництва). Також на даній території передбачена земельна ділянка під пасовище.

Земельна ділянка, орієнтовною площею 17,4 га, знаходиться в західній частині населеного пункту. На ній розміщені земельні ділянки для ведення садівництва. Території земельних ділянок для ведення садівництва пропонуються до введення в межі населеного пункту без зміни їхнього цільового використання.

Земельна ділянка, орієнтовною площею 7,3 га, знаходиться в східній частині населеного пункту (землі водного фонду). Землі водного фонду з відповідною прибережною захисною смугою, зелені насадження загального використання, які знаходяться між існуючою житловою забудовою і садівничими масивами – входять в проектні межі населеного пункту. Частина зелених насаджень загального використання передбачена під територію рекреаційного призначення з влаштуванням зон для відпочинку населення.

Перспективна площа населеного пункту становитиме 388,92 га.

Перспективні об'єкти громадського призначення: магазини, будівлі ринкової інфраструктури, будівлі спортивно-тренувального комплексу, об'єкти культурно-побутового обслуговування.

Прогноз соціально-економічного становища, якщо проєкт коригування Генерального плану не буде затверджений.

Можна прогнозувати сценарій певної стагнації населеного пункту внаслідок імовірного конфлікту, що ґрунтуватиметься на зростаючому

попиті на якісне надання послуг для існуючого населення, в тому числі інженерне забезпечення, транспортне обслуговування.

При ймовірному сценарії подальшого розвитку села Писарівка, за умови не затвердження коригування Генерального плану можна прогнозувати певну стагнацію села внаслідок неможливої реалізації перспективної моделі розвитку населеного пункту в частині розвитку виробничих територій та перспективних об'єктів господарського комплексу, що призведе, відповідно, до зменшення кількості місць прикладення праці, активізації конфлікту «зростаючий попит на якісне надання послуг – відсутність законодавчих підстав для перспективного розміщення об'єктів»; значного зменшення надходжень до бюджету міста.

2.4. Стан здоров'я населення

На даний час в с. Писарівці проживає 1665 чоловік (згідно довідки виданої виконавчим комітетом Писарівської сільської ради).

Житловий фонд с. Писарівка представлений садибною та багатоквартирною житловою забудовою. Розподіл існуючого житлового фонду за видами забудови представлений у таблиці 2.4.1.

Таблиця 2.4.1 Розподіл існуючого житлового фонду за видами забудови.

Вид забудови	Кількість будинків	Кількість квартир	Кількість населення
Садибна	591		1501
Багатоквартирна	29	54	164

Село Писарівка має можливість розширення своїх меж за рахунок земель сільськогосподарського призначення, колективного садівництва при зміні їх цільового призначення під житлову та громадську забудову для свого розвитку та забезпечення.

Заклади, установ, підприємства соціально-культурного та побутового призначення для обслуговування населення міста представлені в табл. 2.4.2.

Таблиця 2.4.2 Об'єкти обслуговування

№	Назва об'єкту	Одиниці вимірювання	Кількість
1	ЗОШ I-III ступенів	місткість, учнів	400
		наповнюваність, учнів	177
2	Дошкільний навчальний заклад «Лісова казка»	місткість, дітей	70
		наповнюваність, дітей	68
3	Приміщення сільської ради	роб. місць	6
4	Відділення зв'язку	роб. місць	5
5	ТОВ «Писарівська аптека»	об'єкт	1
6	Амбулаторія ЗПСМ Терапевтичне відділення №4	відвідувань	50
		ліжок	10
7	Будинок культури	місць	200
8	Бібліотека	тис. книг	10000
9	Магазини продовольчої групи товарів	м ² торгової площі	250
10	Магазини промислової групи товарів	м ² торгової площі	28
11	Оптово-роздрібний ринок сільськогосподарської продукції	м ² торгової площі	7200
12	Заклади громадського харчування Ресторан «Ніле» Кафе «Галичанка»	місць	200
		місць	100
13	Перукарня	роб. місць	2
14	Культові споруди: Свято-Покровський храм УПЦ	об'єкт	1
	ТОВ БФ «Октан-Сервіс» Ресторан «Пан Отаман»	місткість	200

В таблиці 2.4.3 показана динаміка чисельності населення с. Писарівка. В таблиці 2.4.4 наведена вікова структура населення.

Таблиця 2.4.3 Динаміка чисельності населення с. Писарівка

Роки	Населення	Різниця
2010	1561	
		+21
2011	1582	
		+52
2012	1634	
		+6
2013	1640	
		+20
2014	1660	
		+5
2015	1665	

Таблиця 2.4.4 Вікова структура населення

Населений пункт	Вікові групи				Разом
	0-6	7-15	16-(66-60)	Старші (66-60)	
с. Писарівка	104	232	1004	325	1665

Розрахункова перспективна чисельність населення с. Писарівка:
1665чол.+516чол.=2181чол.

Враховуючи наявність цілого ряду негативних факторів навколишнього середовища та їх вплив на організм, можливе погіршення стану здоров'я населення, але при умові запобігання шкідливого впливу таких факторів, показники захворюваності будуть стабілізуватися.

Реалізація проєкту коригування Генерального плану с. Писарівка забезпечуватиме створення додаткових зелених насаджень загального користування та ландшафтної і рекреаційних зон, розширення мережі рекреаційних установ та створення зон короткочасного відпочинку, створення умов для фізичного виховання і спорту, проживання і відпочинку населення та матиме позитивний вплив на загальні умови життєдіяльності та сприятиме зменшенню ризиків для здоров'я населення.

В разі неприйняття цього ДДП, що забезпечує поліпшення екологічної ситуації в селі негативні тенденції демографічного стану будуть тільки продовжуватися.

Радіаційний стан

Згідно з постановою Кабінету Міністрів України № 106 від 23.07.1991 р. і № 600 від 29.08.1994 р. село не входить в перелік територій, забруднених в результаті аварії на ЧАЕС.

Дозиметричний паспорт села не розроблявся, радіаційне обстеження села не проводилось. Природна радіоактивність не перевищує допустимі норми згідно БДУ-91.

Система планувальних обмежень з огляду на наявність радіації відсутня.

Електромагнітне забруднення

Джерелами електромагнітного випромінювання на території є ТП, напругою 10 кВ. В межах населеного пункту сформовані інженерні коридори ПЛ, напругою 10 кВ., охоронна зона яких становить – 10 м. Дані обмеження відносяться до постійного фактора присутності.

2.5. Основні планувальні обмеження

До планувальних обмежень використання території населеного пункту відносяться санітарно-захисні зони виробничих, комунальних, інженерних об'єктів, території житлової забудови та садовничих масивів в межах прибережних захисних смуг, території, що потрапляють в сформовані коридори ліній електропередач, потужністю 10кВ.

В охоронну зону ЛЕП попадають присадибні ділянки, городи, садовничі масиви.

Сучасний стан підприємств в межах сільської ради с. Писарівка, їх нормативна санітарно-захисна зона наведена в таблиці 2.3 Звіту.

Нормативні СЗЗ об'єктів комунального призначення та інженерних об'єктів наведено в таблиці 2.4 Звіту.

Відповідно до вимог Закону України «Про оцінку впливу на довкілля» у процесі прийняття рішень про провадження окремих видів планованої діяльності обов'язковим є здійснення оцінки впливу на довкілля. Оцінка впливу на довкілля здійснюється з дотриманням вимог законодавства про охорону навколишнього природного середовища, з урахуванням стану довкілля в селі, де планується провадити плановану діяльність, екологічних ризиків і прогнозів, перспектив соціально-економічного розвитку регіону, потужності та видів сукупного впливу (прямого та опосередкованого) на довкілля, у тому числі з урахуванням впливу наявних об'єктів, планованої діяльності та об'єктів, щодо яких отримано рішення про провадження планованої діяльності або розглядається питання про прийняття таких рішень.

Одними із суттєвих джерел забруднення природного середовища і важливих факторів, які обумовлюють планувальну структуру населеного пункту з точки зору територіальної обмеженості, є кладовища традиційного поховання. Санітарно-захисна зона від території діючих кладовищ до житлових і громадських будівель повинна бути не меншою 300 м, а від закритих (з закінченим кладовищним періодом) з перспективою зменшення до 50 м.

Умови утримання та упорядкування кладовищ повинні відповідати вимогам ДСП 2.2.2.028-99 «Гігієнічні вимоги щодо облаштування і утримання кладовищ в населених пунктах України» від 01.07.1999 року. Наявна житлова забудова в межах СЗЗ діючих кладовищ підлягає першочерговому централізованому водопостачанню. Нова житлова забудова в межах СЗЗ кладовищ проектом не передбачається.

В південно-західній частині населеного пункту, поряд з існуючою житловою забудовою, розташоване кладовище санітарно-захисна зона якого змінена згідно проекту щодо визначення санітарно-захисної зони кладовища, розробленого ПП «Інтер-Еко» та погодженого ДУ «Інститут громадського здоров'я ім. О.М. Марзєєва Національної академії медичних наук України» №19/3620 від 10.10.2017р. (Висновок державної санітарно-епідеміологічної експертизи від 04.02.2021р. №12.2-18-4/1774; Протокол державної санітарно епідеміологічної експертизи №1893 від 17.12.2020р.).

Для забезпечення санітарно-епідеміологічної безпеки та охорони від випадкового або навмисного забруднення поверхневих чи підземних джерел і водопровідних споруд системи централізованого питного водопостачання (незалежно від форми власності або відомчої підпорядкованості), а також прилеглих до них територій слід передбачати дотримання параметрів зон санітарної охорони (відповідно до вимог ДБН

В.2.5-74:2013) та дотримання у межах даних зон режимів господарської діяльності, визначених Постановою Кабінету Міністрів України № 2024 від 18.12.1998 р. «Про правовий режим зон санітарної охорони водних об'єктів».

Для свердловин, котрі не мають розроблених проектів визначення зон санітарної охорони, визначено розмір першого поясу - 30 м відповідно до вимог ДБН В.2.5-74:2013.

Планувальні обмеження природоохоронного значення представлені системою прибережних захисних смуг.

З метою охорони поверхневих водних об'єктів від забруднення і засмічення та збереження їх водності вздовж річок, морів і навколо озер, водосховищ та інших водойм в межах водоохоронних зон виділяються земельні ділянки під прибережні захисні смуги. Щодо визначення водоохоронних зон та прибережних захисних смуг водних об'єктів варто зауважити, що протягом останніх років дане питання набуло особливої актуальності. Прибережні захисні смуги встановлюються по берегах річок та навколо водойм уздовж урізу води (у меженний період) шириною: для малих річок (річка Вінничка), струмків і потічків - 25 метрів; для середніх річок, водосховищ на них та ставків площею більше 3 гектарів - 50 метрів. Якщо крутизна схилів перевищує три градуси, мінімальна ширина прибережної захисної смуги подвоюється.

На час містобудівної документації проект землеустрою щодо організації і встановлення меж водоохоронних зон та прибережних захисних смуг водних об'єктів (водойм і водотоків) в місті не розроблявся.

Прибережні захисні смуги є природоохоронною територією з режимом обмеженої господарської діяльності.

У прибережних захисних смугах забороняється:

- 1) розорювання земель (крім підготовки ґрунту для залуження і залісення), а також садівництво та городництво;
- 2) зберігання та застосування пестицидів і добрив;
- 3) влаштування літніх таборів для худоби;
- 4) будівництво будь-яких споруд (крім гідротехнічних, навігаційного призначення, гідрометричних та лінійних, а також інженерно-технічних і фортифікаційних споруд, огорож, прикордонних знаків, прикордонних просік, комунікацій), у тому числі баз відпочинку, дач, гаражів та стоянок автомобілів;
- 5) миття та обслуговування транспортних засобів і техніки;
- 6) влаштування звалищ сміття, гноєсховищ, накопичувачів рідких і твердих відходів виробництва, кладовищ, скотомогильників, полів фільтрації тощо.

Об'єкти, що знаходяться у прибережній захисній смузі, можуть експлуатуватись, якщо при цьому не порушується її режим. Не придатні для експлуатації споруди, а також ті, що не відповідають встановленим

режимам господарювання, підлягають винесенню з прибережних захисних смуг.

2.6 Прогнозні зміни стану довкілля, у тому числі здоров'я населення, якщо документ державного планування не буде затверджено

У разі якщо документ державного планування - «Коригування Генерального плану села Писарівка Вінницького району Вінницької області, плану зонування території села Писарівка Вінницького району Вінницької області» не буде затверджено, розвиток громади буде здійснюватися відповідно до наявної містобудівної документації.

З метою проведення більш комплексної оцінки сильних та слабких сторін проекту проведено SWOT - аналіз.

SWOT-аналіз - це метод стратегічного планування, який ґрунтується на аналізі зовнішнього та внутрішнього середовища об'єкта. З 60-х років минулого століття й до нині SWOT - аналіз широко застосовується у процесі стратегічного планування, що полягає в розділенні чинників і явищ на категорії, основні з яких - виділення сильних та слабких сторін документів стратегічного планування.

Якщо брати загальні показники SWOT - аналізу, то їх чотири, а саме:

Strengths (сильні сторони);

Weaknesses (слабкі сторони);

Opportunities (можливості);

Threats (загрози).

Аналіз з урахуванням екологічних аспектів дозволяє провести комплексну оцінку всіх реалізованих і потенційно можливих, позитивних і негативних можливостей території. Проста і візуалізована форма представлення результатів аналізу дозволяє різнопрофільним спеціалістам бачити загальну картину і пропонувати варіанти рішення, засновані на повній інформованості спеціалістів і фахівців різного профілю та досвіду. Це один з найдієвіших профілів, який дозволяє врахувати екологічні фактори на ранніх етапах планування та інтегрувати стратегічну екологічну оцінку в процес планування.

У територіальному плануванні сильні та слабкі сторони описують існуючу ситуацію на території, а можливості та загрози розглядаються як нереалізовані на даний час позитивно і негативно спрямовані можливості майбутнього розвитку.

В табличному вигляді представлений SWOT - аналіз об'єкту дослідження. При аналізі враховувалися, як екологічні показники реалізації проекту, так і соціально - економічні, оскільки тріада «Екологія - Економіка – Соціум» є невід'ємними та базисним і маркерами сталого розвитку.

Таблиця 2.3

Strengths (Сильні сторони)	Weaknesses (Слабкі сторони)
<p>1. В районній системі розселення с. Писарівка має неабиякі переваги стосовно свого географічного розташування. Має зручні транспортні магістралі з обласним центром, який розміщений за 7 км від населеного пункту та з суміжними територіальними громадами. Через с. Писарівка проходить державна автомобільна дорога М-12 (Е-50) «Стрий – Тернопіль – Кіровоград – Знам’янка». (I технічна категорія). Вдале географічне розташування населеного пункту – наближеність до великих ринків збуту продукції – м. Вінниця.</p> <p>2. Село розташоване в аграрному регіоні з гарними традиціями в сільському господарстві, що створює передумови для розвитку підприємств переробної галузі.</p> <p>3. Наявність земельних ділянок для залучення інвесторів.</p> <p>4. Наявність незадіяних підприємств та недобудов, що можна реконструювати під нові виробничі підприємства.</p> <p>5. Достатні запаси водних ресурсів для забезпечення потреб населеного пункту у питній воді та потреб</p>	<p>1. Недостатньо розвинута інфраструктура – технічно зношене і морально застаріле комунальне обладнання. Інженерні мережі потребують реконструкції або заміни.</p> <p>2. Незадовільний стан із освітленням центральних вулиць населеного пункту.</p> <p>3. Незадовільний стан доріг.</p> <p>4. Наявність малої кількості діючих підприємств.</p> <p>5. Недостатня кількість інвесторів та неналежний рівень інвестицій в економіку та інфраструктуру населеного пункту.</p>

промисловості.

6. Село Писарівка має своєрідний природний ландшафт, який багатий водними ресурсами, що дає змогу розвинути оздоровчо-рекреаційний та туристичний потенціал. Приваблива природа, колоритний ландшафт, сприятливі кліматичні умови – ресурси для зеленого туризму та відпочинку.

7. Наявність амбулаторії ЗПСМ, терапевтичне відділення №.4 на 10 ліжок.

8. Давня багата історія, історична та культурна спадщина.

9. Наявність людських ресурсів з відповідною освітою та професійними навиками.

10. Наявність закладів освіти,

<p>культури і медицини.</p> <p>11. Розвинута торговельна мережа.</p> <p>12. Наявність самотньої місцевої культури, народних ремесел, які б могли зацікавити туристів.</p>	
<p>Opportunities (можливості)</p>	<p>Threats (загрози)</p>
<p>Реконструкція середньої ЗОШ I-III ступенів на 350 учнів.</p> <p>Реконструкція Дошкільного навчального закладу "Лісова казка" на 68 місць.</p> <p>Нове будівництво:</p> <ul style="list-style-type: none"> - магазин змішаної групи товарів; - кладовище; - дитячий ігровий майданчик; - майданчик для забору води пожежними машинами з влаштуванням колодязів; - спортивно-тренувальний комплекс; - комплектна трансформаторна електростанція; - майстерні культурно-побутового обслуговування; - культурно-видовищний комплекс; - очисні споруди побутової каналізації "BIOTAL"; КНС; - артезіанська свердловина; - торговельний комплекс з будівлями ринкової інфраструктури. 	<p>Джерелами надзвичайних ситуацій на території проектування можуть бути природні явища (блискавки) та явища техногенного характеру (пожежі, аварії).</p>

3. Характеристика стану довкілля, умов життєдіяльності населення на територіях, які ймовірно зазнають впливу (за адміністративними даними, статистичною інформацією та результатами досліджень) від планованої діяльності

Під час проведення стратегічної екологічної оцінки проєкту документу державного планування було здійснено оцінку ймовірного впливу реалізації містобудівної документації відповідно до контрольного переліку, наведеного в таблиці 3.1.

Таблиця 3.1

№	Чи може реалізація проєкту документа державного планування коригування генерального плану села Писарівка спричинити:	Очікування впливу			Пом'якшення існуючої ситуації
		так	ймовірно	ні	
Повітря					
1	Збільшення викидів забруднюючих речовин від стаціонарних джерел?		+ (за рахунок розвитку виробничого та транспортно-складського комплексу села)		за рахунок дотримання встановлених розмірів СЗЗ, вимог суб'єктами господарювання правових, організаційних основ та екологічних вимог в галузі охорони атмосферного повітря
2	Збільшення викидів забруднюючих речовин від пересувних джерел?		+ (за рахунок передбачуваного збільшення кількості населення, економічного розвитку села, а, отже, і рівня автомобілізації)		за рахунок реорганізації та оновлення вулично-дорожньої мережі, розвитку системи ефективного озеленення
3	Погіршення якості атмосферного повітря?		+		+

4	Появу нових джерел неприємних запахів?			+	за рахунок розвитку системи ефективного озеленення, передбачення екологізації, перепрофілювання, зменшення потужностей для виробництв, що не витримують СЗЗ та є джерелами неприємних запахів
5	Зміни повітряних потоків, вологості, температури або ж будь-які локальні чи регіональні зміни клімату?			+	
Водні ресурси					
6	Будь-які зміни якості поверхневих вод (зокрема таких показників, як температура, розчинений кисень, прозорість, але не обмежуючи ними)?			+	за рахунок визначення меж ПЗС, розробки заходів щодо їх дотримання, реалізації рекомендацій щодо покращення екологічного та санітарного стану водойм, тощо
7	Значне зменшення кількості вод, що використовуються для водопостачання населенню?			+	
8	Збільшення навантаження на каналізаційні системи та погіршення якості очистки стічних вод?			+	погіршення якості очистки стічних вод не передбачається, навпаки, проектом передбачається будівництво сільських очисних споруд

					біологічного очищення типу «BIOTAL» та мереж каналізації
9	Зміни напрямків швидкості течії поверхневих вод або зміни обсягів води будь-якого поверхневого об'єкту?			+	
10	Забруднення підземних водоносних горизонтів?			+	
Відходи					
11	Збільшення кількості утворених чи накопичених відходів?	+			проектом передбачено 100% охоплення території населеного пункту планово-подвірною санітарною очисткою, реалізація програми роздільного збору побутових відходів, що дозволить зменшити на 30-50% обсяг вивозу твердих побутових відходів
12	Спорудження еколого-небезпечних об'єктів поводження відходами?			+	
13	Утворення або накопичення радіоактивних відходів?			+	
Земельні ресурси					
14	Порушення, переміщення, ущільнення ґрунтового шару?		+		за рахунок різнопрофільного розвитку села
15	Будь-яке посилення			+	

	вітрової або водної ерозії ґрунтів?				
16	Зміни в топографії?	+			
17	Появу таких загроз, як землетруси, зсуви, селеві потоки, провали землі та інші подібні загрози через нестабільність літогенної основи або зміни геологічної структури?			+	
18	Суттєві зміни в структурі земельного фонду, чинній або планованій практиці використання земель?			+	
19	Виникнення конфліктів між ухваленнями цілями документа державного планування та цілями місцевих громад?			+	
Біорізноманіття та рекреація					
20	Зміни кількості видів рослин, тварин, їхньої чисельності або територіальному представництві?			+	
21	Збільшення площ зернових культур або сільськогосподарських угідь в цілому?		+		
22	Порушення або деградація середовищ існування диких видів тварин?			+	
Населення та інфраструктура					
23	Вплив на нинішню транспортну систему? Зміни в структурі транспортних потоків?		+	(проектними рішеннями генерального плану передбачений місцевий проїзд, паралельний автомобільній дорозі М-12, з якого	

			передбачено три виїзди-заїзди на цю автомобільну дорогу. Всі заїзди-виїзди з цієї вулиці, які влаштовані самовільно, підлягають до закриття)		
24	Поява будь-яких реальних або потенційних загроз для здоров'я населенню?			+	+
Екологічне управління та моніторинг					
25	Послаблення правових і економічних механізмів контролю в галузі екологічної безпеки?			+	
26	Погіршення екологічного моніторингу?			+	+
					за рахунок здійснення спостережень наслідків виконання ДДП для довкілля, у тому числі для здоров'я населення, передбачених розділом 9 Звіту про СЕО
27	Стимулювання розвитку екологічно небезпечних галузей виробництва?			+	

Також оцінка впливу проєкта містобудівної документації у результаті аналізу проєктних рішень була здійснена на компоненти як природного, так і соціального навколишнього середовища, а саме:

1. Здоров'я населення.

Планована діяльність, передбачена проєктними рішеннями, при дотриманні вимог природоохоронного та санітарного законодавства

України, прогнозовано буде мати позитивний вплив на стан здоров'я населення села Писарівка та навколишніх населених пунктів.

Проектними рішеннями передбачено:

реконструкція дошкільного навчального закладу «Лісова казка», з добудовою третьої групи, передбачається також облаштування власної котельні;

реконструкція ЗОШ I-III ступенів з добудовою класів на 440 місць, та добудовою спортивного залу;

розміщення нової житлової забудови;

перспективні об'єкти громадського призначення: магазини, будівлі ринкової інфраструктури, будівлі спортивно-тренувального комплексу, об'єкти культурно-побутового обслуговування;

будівництво виробничих об'єктів для створення нових робочих місць та покращення існуючого функціонального зонування території села;

створення зелених насаджень, покращення проїзної частини проїздів

Усе вище наведене в повній мірі забезпечить соціальний захист населення в перспективі реалізацій рішень Генерального плану буде сприятиме позитивним змінам та розвитку населення.

Створення додаткових зелених насаджень загального користування та ландшафтної і рекреаційних зон, розширення мережі рекреаційних установ та створення зон короткочасного відпочинку, матиме позитивний вплив на загальні умови життєдіяльності та сприятиме зменшенню ризиків для здоров'я населення.

Враховуючи місце розташування села Писарівка, його наявний промислово-виробничий потенціал та прогнозований екологічний стан, транскордонні наслідки впливу для довкілля та здоров'я населення на суміжні транскордонні території – мало ймовірні.

2. Соціально-економічні умови.

Підвищення рівня життя кожного мешканця будь-якої громади відбувається в результаті місцевого економічного розвитку. Для розбудови конкурентоспроможної, фінансово-незалежної громади потрібна диверсифікація структури місцевої економіки, що неможливо без інвестицій із зовнішніх джерел. Для інвесторів мають бути створені певні передумови, зокрема, привабливий інвестиційний клімат. Для цього проектом коригування Генерального плану запропоновані певні стимулювання розвитку у різних сферах.

Основними рішеннями генерального плану села Писарівка є визначення території пріоритетного розвитку (інвестиційно привабливих) та бажаних напрямів їх господарського використання.

Вплив проектних рішень на соціальне середовище можна оцінити як позитивний, оскільки проектом передбачається розвиток об'єктів, призначених для відпочинку, а також створюються нові робочі місця, що підвищує трудову зайнятість населення села. Умови життєдіяльності

місцевого населення та його здоров'я при здійсненні зазначеної діяльності не погіршується. Необхідність в компенсаційних заходах відсутня.

3. Території та об'єкти з природоохоронним статусом, в т. ч. ПЗФ.

Передбачається позитивний вплив за рахунок подальшого розвитку природоохоронних територій - створення нових скверів, озеленення території.

Основними рішеннями генерального плану села Писарівка є визначення території ландшафтно-рекреаційної зони. Частина зелених насаджень загального використання передбачена під територію рекреаційного призначення з влаштуванням зон для відпочинку населення.

На території с. Писарівка та на території Писарівської сільської ради знаходиться об'єкт природно-заповідного фонду – ботанічна пам'ятка природи місцевого значення «Алея вікових лип».

Значних і незворотних змін в екосистемах не передбачається.

4. Ймовірний вплив на водні ресурси.

Генеральним планом в с. Писарівка передбачається централізована об'єднана система водопостачання на господарсько-питні та протипожежні потреби. На даному етапі розробляється проект водопостачання всього населеного пункту. Водозабір для централізованого водопостачання планується із шести артезіанських свердловин, які знаходяться на землях Писарівської сільської ради. Підйом та подача води здійснюється за допомогою глибинних насосів.

Вода за своїми фізико-хімічними та бактеріологічними показниками має відповідати вимогам ДСанПІН 2.2.4-171-10 «Гігієнічні вимоги до питної води, призначеної для споживання людиною».

Біля артезіанських свердловин передбачаються зони санітарної охорони, згідно ДБН В 2.5-74:2013 «Водопостачання. Зовнішні мережі та споруди». Охоронна зона першого поясу, радіусом 30 м, огорожується парканом з металевої сітки висотою 2 м та смугою зелених насаджень.

Для ділянок існуючої і проектної садибної, громадської та виробничої забудови, передбачається на першу чергу будівництва використання локальних очисних споруд, які розташовані на кожній ділянці. Очисні споруди складаються з септиків, або локальних очисних споруд біологічного очищення типу «ВІОТАЛ-1.5».

На довгостроковий період для села пропонується здійснити будівництво сільських очисних споруд біологічного очищення типу «ВІОТАЛ» та мереж каналізації.

Відведення дощових і талих вод з території благоустрою і вулично-дорожньої мережі села здійснюватиметься поверхневим методом по лотках вздовж вулиць і доріг із влаштуванням перепускних труб в понижені місця рельєфу. Скидання поверхневих вод в водні об'єкти рекомендовано

здійснювати через систему очистки «Біоплато» або інші види очисних споруд поверхневих стоків.

Отже, рішеннями містобудівної документації передбачено належний розвиток та удосконалення систем централізованого водопостачання та каналізування.

Разом з тим розроблені заходи покращення стану поверхневих водойм, серед них – визначення меж ПЗС, розробка комплексу інженерних рекомендацій щодо благоустрою водойм і т.д.

5. Ймовірний вплив на ландшафти, земельні ресурси та ґрунти.

Внаслідок реалізації ДДП поява таких загроз, як землетруси, зсуви, селеві потоки, провали землі та інші подібні загрози не передбачається. Не передбачається також і будь-якого посилення вітрової або водної ерозії ґрунтів.

Поверхневий шар ґрунту очікувано зазнає тимчасового впливу від техніки, що використовується для монтажних, підіймально-транспортних та землекопальних робіт при будівництві проєктних об'єктів та розвитку проєктних територій.

При здійсненні будівельних робіт відповідно до ст. 48 ЗУ «Про охорону земель» на наступних стадіях реалізації проєктних рішень необхідно також передбачити заходи щодо:

- максимального збереження площі земельних ділянок з ґрунтовим і рослинним покривом;
- зняття та складування у визначених місцях родючого шару ґрунту з наступними використанням його для поліпшення малопродуктивних угідь, рекультивації земель та благоустрою населених пунктів і промислових зон;
- недопущення порушення гідрологічного режиму земельних ділянок;
- дотримання екологічних вимог, установлених законодавством України, при проєктуванні, розміщенні та будівництві об'єктів.

6. Ймовірний вплив на стан атмосферного повітря.

Можливий вплив на стан атмосферного повітря відбудуватиметься:

- на стадії проведення підготовчих та будівельних робіт. Основним джерелом впливу є технологічні процеси та будівельна техніка;
- під час реконструкції та будівництва вуличної мережі.

Проте обсяги цих викидів забруднюючих речовин будуть незначні, тривалість викидів обмежена в часі і після закінчення будівельних робіт перелічені джерела викидів припинять своє існування.

Створення нових територій для виробничих потужностей, що значною мірою впливатимуть на стан атмосферного повітря та будуть потужними джерелами викидів забруднюючих речовин не передбачено проєктом. Всі виробництва та підприємства 5-го класу санітарної класифікації будуть функціонувати з визначеними санітарно-захисними

зонами, що відповідають санітарно-епідеміологічним та містобудівним умовам.

7. Аналіз впливу ДДП на клімат.

З метою врахування питань пом'якшення та адаптації до зміни клімату у процесі розробки Проєкту був виконаний аналіз впливу від впровадження рішень ДДП на клімат відповідно до рекомендацій Міністерства енергетики та захисту довкілля України від 03.03.2020 року №26/1.4-11.3-5650 «Рекомендації щодо включення кліматичних питань до документів державного планування», що відображений в таблицях 3.2, 3.3.

Реалізація рішень Проєкту передбачає створення додаткових джерел негативного впливу на клімат, а також в тому числі деякі заходи зменшення цього впливу.

Відповідно до рекомендацій Міністерства енергетики та захисту довкілля України від 03.03.2020 року №26/1.4-11.3-5650 враховувано специфіку розгляду питань впливу на клімат, яка відрізняється від впливу на інші компоненти довкілля, що представлений у формі таблиці (таблиця 3.2) як аналіз впливу від впровадження рішень ДДП на клімат.

Таблиця 3.2 Аналіз впливу на клімат внаслідок виконання ДДП

<i>Компонент розгляду</i>	<i>Специфіка</i>
Питання впливу на клімат внаслідок реалізації проєкту коригування Генерального плану	<p><i>Негативні наслідки, що збільшують вплив на клімат, а саме – збільшують викиди та зменшують поглинання ПГ.</i></p> <p><i>Збільшення сумарного щорічного негативного впливу на клімат внаслідок проведення ДДП:</i></p> <ul style="list-style-type: none"> - збільшення площі виробничої забудови; - збільшення енерго-, ресурсо- та водокористування; - збільшення використання транспорту, в тому числі вантажного; - прогнозоване збільшення викидів ПГ від спожитої електроенергії. <p><i>Одноразові викиди ПГ під час проведення ДДП:</i></p> <ul style="list-style-type: none"> - проведення підготовчих та будівельних робіт за рахунок викидів вихлопних газів техніки, земляні роботи. <p><i>Позитивні наслідки, що зменшують викиди та збільшують поглинання ПГ:</i></p> <ul style="list-style-type: none"> - збільшення поглинання ПГ за рахунок розвитку територій деревних (та чагарникових) зелених насаджень різного призначення з врахуванням їх пило-, газо- та димостікості, а також фільтруючих властивостей*; - встановлення модернізованого

	<p>пилогазоочисного обладнання безпосередньо у виробничих, транспортно-складських приміщеннях для вловлювання викидів ЗР;</p> <p>- впровадження заходів щодо енергозбереження.</p>
<p>Додаткові джерела інформації, що мають бути розглянуті для належної оцінки впливу на клімат</p>	<p>Слід додатково залучати дані статистичних звітностей щодо використаних видів енергії, палива та матеріалів, дані енергетичних, паливних та інших матеріальних балансів.</p>
<p>Особливості розгляду заходів, які передбачається розглянути для запобігання, зменшення та пом'якшення негативних наслідків виконання Генерального плану</p>	<p><i>З метою підвищення енергоефективності пропонується:</i></p> <p>надійна і безпечна робота системи газопостачання – подавання природного газу на газові пальники у кількості і під тиском, які забезпечують максимальний ККД обладнання, що використовує газ;</p> <p>- вжиття заходів зі своєчасного запобігання аварій і інших порушень у роботі системи газопостачання. Це дасть можливість уникнути матеріальних витрат на ліквідацію наслідків аварії;</p> <p>- введення жорсткості системи контролю за споживанням і обліком спожитого газу на кожному об'єкті;</p> <p>- упровадження заходів, які сприяють зменшенню витрат газу на опалення, за рахунок зменшення витрат у житлових, громадських, адміністративних будівлях шляхом застосування нових матеріалів, які зберігають тепло в будинках, впровадження нових систем теплоізоляції;</p> <p>- упровадження високоекономічного газового обладнання з високим коефіцієнтом корисної дії;</p> <p>- упровадження нових технологій, що дозволяють проводити заміну природного газу на інші види палива (відходи сировини, біогаз, тощо).</p> <p>Регіональні кліматичні наслідки (зміну погодних умов, економічних умов, водокористування, енергоспоживання, кліматичну міграцію, появу інвазивних видів,</p>

надзвичайні ситуації природного та техногенного характеру) не передбачаються.

* Зелені насадження знижують концентрації оксиду вуглецю в атмосфері, ступінь зменшення яких залежить від аеродинамічних властивостей деревних та кущових насаджень різного типу. Рослини, уловлюючи частину забруднень, локалізують її. Листяні дерева можуть уловлювати в середньому 9-11%, хвойні – 13% (в деяких випадках навіть до 30%) пилу та аерозолі. Зменшення СО в повітрі внаслідок наявності зелених насаджень: при чотирьохрядковій смузі дерев з чагарниками дає зниження концентрації взимку – 10-15%, влітку – 50-60%.

Оскільки питання зміни клімату ще недостатньо висвітлені в екологічних методичних документах, тому для здійснення оцінки впливу на клімат для ДДП використано наступні елементи відповідно до рекомендацій Міністерства енергетики та захисту довкілля України від 03.03.2020 року №26/1.4-11.3-5650 «Рекомендації щодо включення кліматичних питань до документів державного планування», що відображені у таблиці 3.3. «Вплив рішень ДДП на зміни клімату».

Боротьба зі зміною клімату та запобігання зміни клімату – це система заходів, спрямована на скорочення викидів ПГ і стримування процесу зростання середньої глобальної температури атмосфери Землі.

Глобальна зміна клімату та її місцеві прояви (підвищення середньорічної температури та тривалість спекотних посушливих періодів, частота та інтенсивність екстремальних явищ, зокрема, повеней, злив та ураганів) сьогодні є серед визначальних чинників, що безпосередньо впливають на екологічний стан територій, зміну характеру довкілля, здоров'я громадян, продовольчу безпеку, інфраструктуру, регіональний та місцевий розвиток.

Тож прояви зміни клімату, насамперед негативні, та їхні наслідки не можуть ігноруватися в процесі стратегічного планування та потребують систематичного моніторингу й розробки системи заходів з пом'якшення наслідків зміни клімату та адаптації до неї природних екосистем, господарства, зокрема сільського, енергетичного сектору, а також захисту громадського здоров'я та інфраструктури.

Таблиця 3.3 Вплив рішень ДДП на зміни клімату

Елемент	Напрямок	Варіант	Ознаки
М-	пом'якшення	зменшення сумарного щорічного негативного впливу на клімат внаслідок проведення	- створення системи ефективного озеленення територій різного призначення; - при виборі КОС надання переваги модернізованим локальним очисним установкам повного біологічного очищення, в результаті експлуатації яких

		ДДП	зведені до мінімуму викиди ЗР, в тому числі і ПГ; - максимально можлива оптимізація руху транспорту, системи його маневрування; - організація збирання, сортування та вивезення всіх видів відходів.
M+		збільшення сумарного щорічного негативного впливу на клімат внаслідок проведення ДДП	- розвиток виробничих, транспортно-складських та комунальних територій; - збільшення енерго-, ресурсо- та водокористування; - збільшення кількості транспорту.
Mt		одноразові великі викиди ПГ під час проведення ДДП	- великі витрати матеріальних та енергетичних ресурсів; - масштабні земляні роботи.
A+	адаптація	сприяння сумарного адаптаційного потенціалу регіону до зміни клімату внаслідок проведення ДДП	- енергоефективність проектних будівель, споруд та матеріалів; - розробка заходів, які передбачається розглянути для запобігання, зменшення та пом'якшення негативних наслідків виконання ДДП.
A-		зменшення сумарного адаптаційного потенціалу регіону до зміни клімату внаслідок проведення ДДП	- збільшення потреб в усіх видах ресурсів та енергії, в першу чергу електроенергії, води; - збільшення викидів забруднюючих речовин за рахунок функціонування запроєктованих виробничих, транспортно-складських та комунальних територій.

Таким чином, оцінка впливу ДДП на клімат складається із комбінації п'яти елементів: M-, M+, Mt, A+ та A-. Для отримання кількісних значень елементів M+ та M- потрібно розрахувати поточні середньорічні сумарні

викиди та поглинання ПГ від території проектування (село Писарівка) та оцінити середньорічні сумарні викиди та поглинання ПГ після завершення розрахункового періоду генерального плану. Наразі кількісний вплив на клімат оцінюється в тоннах CO₂-еквіваленту.

На наступних стадіях проектування є необхідність розрахунку кількісних значень елементів M⁺ та M⁻.

4. Екологічні проблеми, у тому числі ризики впливу на здоров'я населення, які стосуються документа державного планування, зокрема щодо територій з природоохоронним статусом (за адміністративними даними, статистичною інформацією та результатами досліджень)

Під час розроблення Звіту про СЕО були визначені основні екологічні проблеми, у тому числі ризики впливу на здоров'я населення, які стосуються документа державного планування, надані характеристики даних впливів, проаналізовані їх територіальні аспекти.

До проблемних територій відноситься:

- території житлової та громадської забудови, що потрапляють в санітарно-захисні зони виробничих та комунальних об'єктів;
- територія житлової, громадської, виробничої забудови в межах прибережних захисних смуг ставків та потічків;
- території, що потрапляють в сформовані інженерні коридори лінії електропередач потужністю 10 кВ, охоронні зони від яких 10м відповідно.

У таблиці 4.1 наведені ключові потенційні екологічні проблеми і ризики (та їхні зв'язки з ДДП), яким була приділена особлива увага під час оцінки проектних рішень.

Таблиця 4.1

Ключові потенційні екологічні проблеми і ризики та їхні зв'язки з документом державного планування

Основні ризики	Характеристика ризиків	Територіальна прив'язка	Заходи, визначені проектом генерального плану
Забруднення атмосферного повітря	Викиди забруднюючих речовин стаціонарними та пересувними джерелами	Магістральні вулиці; ділянки виробничого призначення; головні споруди системи централізованого тепло-енергопостачанн	Застосування нових технологій та обладнання, яке дозволить зменшити розмір СЗЗ від існуючих виробничих об'єктів та дозволить зменшити шкідливий вплив на оточуюче середовище; інтенсивне озеленення та упорядкування санітарно-

			захисних зон (між джерелами викиду та житловою забудовою); озеленення території села; захист від шуму та загазованості житлових територій за рахунок створення зелених насаджень вздовж вулиць.
Забруднення водного басейну (як поверхневих, так і підземних вод)	Скид поверхневого стоку, що формується на території міського середовища без очистки	Переважно забудовані території у межах населеного пункту	Скидання поверхневих вод в водні об'єкти рекомендовано здійснювати через систему очистки «Біоплато» або інші види очисних споруд поверхневих стоків.
	Скид неочищених стічних вод дощової каналізації	Скид стічних вод до поверхневих водних об'єктів	
	Відсутність винесених в натуру меж прибережних захисних смуг водойм та водотоків в межах села	Мала річка Вінничка, ставки, потічки, а також їх прибережні захисні смуги	Розроблення технічної документації із землеустрою щодо встановлення меж прибережної захисної смуги водних об'єктів в натурі (на місцевості) на території населеного пункту; винесення житлового фонду з ПЗС; дотримання обмежень господарської діяльності в межах ПЗС.
Недосконала система управління відходами	Наявність на території села несанкціонованих сміттєзвалищ, відсутність роздільного збору твердих побутових відходів	Територія села	Ліквідація несанкціонованих звалищ сміття; 100% охоплення території населеного пункту планово-подвірною санітарною очисткою, реалізація програми роздільного збору побутових відходів, що

			дозволить зменшити на 30-50% обсяг вивозу твердих побутових відходів.
Наявність ділянок, що зазнають впливу несприятливих геологічних та гідро метеорологічних процесів	Погіршення санітарно - гігієнічних умов території та приміщень, можливе ушкодження будівель та споруд	Територія села	Виконання комплексу заходів з інженерної підготовки та захисту території.
Наявність порушених ділянок	Біологічне та хімічне забруднення ґрунтів, вилучення ділянок із містобудівного використання	Техногенно порушені території (колишні кар'єрні виробки) та несанкціоновані сміттєзвалища	Ліквідація існуючих несанкціонованих сміттєзвалищ, рекультивация порушених територій.
Погіршення здоров'я населення	Забруднення атмосферного повітря, переважно викидами забруднюючих речовин від автотранспорту	Території уздовж магістральних вулиць загальноміського та районного значення, території прилеглі до виробничих територій	Інтенсивне озеленення та упорядкування санітарно-захисних зон (між джерелами викиду та житловою забудовою); озеленення території села; захист від шуму та загазованості житлових територій за рахунок створення зелених насаджень вздовж вулиць.
	Відсутність централізованого водопостачання	Території, не забезпечені централізованими мережами водопостачання	Будівництво системи централізованого водопостачання населеного пункту на територіях житлової та громадської забудови.
Втрати біорізноманіття	Надмірний антропогенний вплив на природні комплекси та об'єкти, ризик знищення	Територія села	Проведення компенсаційних заходів з озеленення території, дотримання особливих режимів господарського використання у межах

	природних середовищ існування видів рослин і тварин різних категорій захищеності		природоохоронних територій, розширення мережі озелених територій.
--	--	--	---

Серед важливих екологічних проблем, в тому числі що мають ризики впливу по території, що проектується можна виділити наступні:

- забруднення атмосферного повітря, що може відбуватися переважно за рахунок викидів від пересувних джерел, насамперед автотранспортних засобів. Зазначені ризики є допустимими серед потенційних впливів на стан здоров'я населення. Допустимі показники не перевищують норматив більше 1 ГДК;

- допустимі демографічні навантаження на територію, що розглядається враховуючі перспективу нормативного розвитку інженерних мереж та комунікацій, направлені на нормативне забезпечення комфортності середовища проживання;

- перспектива вирішення питання управління ТПВ позитивно впливатиме на територіальні екологічні проблеми села Писарівка;

- будівництва водопровідних мереж і каналізаційних систем;

- підвищення якості поверхневих вод, за рахунок розширення мережі дощової каналізації та будівництва локальних очисних споруд у місцях випуску;

- створення та озеленення прибережних захисних смуг для всіх водних об'єктів.

Основні напрямки вирішення таких проблем:

- зменшувати СЗЗ від виробничих підприємств з урахуванням використання сучасних технологій виробництва;

- зменшувати СЗЗ від кладовищ на основі відповідної документації з дозволів відповідних установ та організацій;

- замовити проект коригування меж ПЗС ставків з урахуванням умов, що склались до введення в дію Водного кодексу України з подальшим внесенням змін до ГП.

- передбачити демонтувати ПЛЕП, в охоронній зоні яких розташовані житлові будинки та присадибні ділянки. Між їх опорами в траншеї прокласти кабельну лінію електропередач на глибині 1м за спеціалізованим робочим проектом;

- майбутнє будівництво житлових будинків здійснювати тільки на екологічно-чистих територіях з дозволу відповідних служб;

- блокувати виробничі, сільськогосподарські підприємства та комунальні об'єкти за спорідненим видом діяльності;

- на незадіяних територіях, що потрапляють в санітарно-захисну зону, пропонується посадити зелені насадження спеціального призначення.

5.Зобов'язання у сфері охорони довкілля, у тому числі пов'язані із запобіганням негативному впливу на здоров'я населення, встановлені на міжнародному, державному та інших рівнях, що стосуються документа державного планування, а також шляхи врахування таких зобов'язань під час підготовки документа державного планування

Зобов'язання у сфері охорони довкілля, у тому числі пов'язані із запобіганням негативному впливу на здоров'я населення, встановлені на міжнародному рівні, що стосуються документа державного планування.

На міжнародному рівні зобов'язання з охорони довкілля визначені у рамках Угоди про асоціацію між Україною та Європейським Союзом (глава 6). Україна приєдналася до «Декларації тисячоліття» ООН, прийнятої у 2000 році 189-ма країнами на Саміті тисячоліття ООН, у якій визначені цілі розвитку тисячоліття, серед яких також цілі екологічного спрямування: чиста вода і належні санітарні умови, доступна і чиста енергія, пом'якшення наслідків зміни клімату, захист та відновлення екосистем. Вимоги із дотримання екологічних вимог визначені також у ряді міжнародних угод, які ратифіковані в Україні.

Україна активно співпрацює з міжнародними організаціями в сфері охорони навколишнього природного середовища для вирішення актуальних питань, а також з метою інтеграції держави до світового співтовариства для розв'язання глобальних екологічних проблем. Міжнародні обов'язки Україна взяла на себе, підписавши більш ніж 50 міжнародних багатосторонніх угод, що стосуються збереження та збалансованого використання біорізноманіття, серед яких представлені, ті, що стосуються генплану території, а саме:

- «Конвенція про біологічне різноманіття», що ратифікована законом України № 257/94-ВР від 29.11.94 р. Відповідно до цієї конвенції Україна взяла на себе серйозні зобов'язання щодо збереження біотичного та ландшафтного різноманіття, яке є національним багатством українського народу. Одним із основних методів збереження і відновлення екосистемної цілісності та біорізноманіття є створення національної екомережі України як складової Всеєвропейської загальної екомережі. У даному проєкті містобудівної документації проаналізовано належність території села Писарівка до екологічної мережі Вінницької області, окреслені заходи щодо охорони даних територій.

- «Конвенція охорону дикої флори та фауни» (Бернська конвенція). Відповідно до цієї конвенції Україна взяла на себе зобов'язання створити Смарагдову мережу. У даному проєкті містобудівної документації проаналізовано належність території села Писарівка та прилеглих територій до елементів Смарагдової мережі.

- «Конвенція про доступ до інформації, участь громадськості в процесі прийняття рішень та доступ до правосуддя з питань, що стосуються довкілля (Орхуська конвенція)» ратифікована ЗУ № 832-XIV від 06.07.1999. Розробляючи Генеральний план села Писарівка громадськість належним чином проінформована (повідомлення про оприлюднення проєкту документа державного планування та звіту про стратегічну екологічну оцінку розміщено в трьох публічних місцях, і шляхом оприлюднення на офіційному вебсайті замовника) щодо процедур участі в процесі прийняття рішень, що стосуються навколишнього середовища і має вільний доступ до цих механізмів шляхом надання пропозицій та зауважень в письмовому, електронному виглядах.

- «Конвенція про оцінку впливу на навколишнє середовище у транскордонному контексті», а саме «Протокол про СЕО», ратифікований Законом України № 562-VIII від 01.07.2015; (з метою виконання міжнародних зобов'язань України та транспозиції Директив ЄС з СЕО та ОВД у ВРУ було зареєстровано та ухвалено у першому читанні проєкт ЗУ «Про оцінку впливу на довкілля» (ОВД) (реєстр. №2009 а-д) та проєкт ЗУ «Про стратегічну екологічну оцінку» (СЕО) (реєстр. №6106)). На виконання вимог вищевказаної Конвенції відбувається проходження процедури СЕО даного проєкта містобудівної документації.

Зобов'язання у сфері охорони довкілля, у тому числі пов'язані із запобіганням негативному впливу на здоров'я населення, встановлені на державному рівні, що стосуються Генерального плану.

Питання збереження та відтворення якості навколишнього середовища та раціональне використання природних ресурсів в Україні на урядовому рівні декларуються як пріоритетні. Відповідні положення та вимоги захисту навколишнього середовища закріплені у земельному, водному, лісовому законодавстві, законодавстві про надра, про охорону атмосферного повітря, про охорону і використання рослинного і тваринного світу та в інших спеціальних законодавчих документах.

Даний проєкт містобудівної документації виконано відповідно до вимог діючих НПА України у сфері охорони довкілля: Земельного кодексу України, Водного кодексу України, Законів України «Про охорону навколишнього середовища», «Про стратегічну екологічну оцінку», НПА та нормативно-методичних положень Міністерства захисту довкілля та природних ресурсів України.

Відповідно до нормативно-правової бази України було прийнято ряд зобов'язань:

- 1) пріоритетність вимог екологічної безпеки, обов'язковість додержання екологічних стандартів, нормативів;
- 2) гарантування екологічно безпечного середовища для життя, праці та здоров'я населення при проєктуванні території населеного пункту;

3) забезпечення контролю впливу господарської та іншої діяльності на НПС шляхом здійснення планово-регулярного моніторингу наслідків виконання ДДП для довкілля, у тому числі для здоров'я населення (передбачений розділом 9 даного звіту);

4) проєктне спрямування на збереження просторової та видової різноманітності й цілісності природних об'єктів і комплексів;

5) забезпечення контролю впливу господарської та іншої діяльності на НПС;

6) вирішення питань охорони НПС та використання природних ресурсів з урахуванням ступеня антропогенної змінності територій, сукупної дії факторів, що негативно впливають на екологічну обстановку населеного пункту та навколишніх територій;

7) забезпечення загальної доступності матеріалів Проєкту відповідно до вимог ЗУ «Про доступ до публічної інформації» шляхом надання їх за запитом на інформацію, оприлюднення на офіційному вебсайті замовника ДДП, що розкриває питання щодо гласності і демократизму при прийнятті рішень, реалізація яких впливає на стан НПС, формування у населення екологічного світогляду.

Також під час проєктування, а саме при виборі конфігурації та розташування споруд, об'єктів, територій, визначення планувальних обмежень, прийняття рішень щодо інженерного забезпечення та транспортного сполучення тощо враховано вимоги наступних документів державного планування, що діють на загальнодержавному рівні:

- ДБН Б.2.2-12:2019 «Планування та забудова територій»;
- ДСП 173-96 «Державні санітарні правила планування та забудови населених пунктів»;
- ДБН В.1.1-7-2016 «Пожежна безпека об'єктів будівництва»;
- ДБН В.1.2-14:2018 «Система забезпечення надійності та безпеки будівельних об'єктів. Загальні принципи забезпечення надійності та конструктивної безпеки будівель і споруд»;
- ДБН В.2.5-64:2012 «Внутрішній водопровід та каналізація»;
- ДБН В.2.5-74:2013 «Водопостачання. Зовнішні мережі та споруди»;
- ДБН В.2.5-75:2013 «Каналізація. Зовнішні мережі та споруди. Основні положення проєктування»;
- ДБН В.2.3-5-2018 «Вулиці та дороги населених пунктів»;
- ДБН Б.2.2-5:2011 «Благоустрій територій».
- Національна стратегія управління відходами в Україні до 2030 року.

Крім того, зобов'язаннями, сформованими на державному рівні, у сфері охорони довкілля є дотримання:

- СЗЗ від об'єктів, які є джерелами викидів/скидів забруднюючих речовин;
- охоронних зон інженерних мереж та споруд;

- ВЗ, ПЗС водойм і водотоків;
- протипожежних розривів від лісових насаджень;
- санітарних розривів відповідних територій та об'єктів.

Зобов'язання у сфері охорони довкілля, у тому числі пов'язані із запобіганням негативному впливу на здоров'я населення, встановлені на регіональному та місцевому рівнях, що стосуються Генерального плану.

Враховання, реалізація положень та завдань містобудівної документації вищого рівня, регіональних планів, схем, програм тощо (Стратегія збалансованого регіонального розвитку Вінницької області на період до 2027 року. і т.д.), *більш детальний перелік яких представлений в 1-ому розділі звіту про СЕО*), які в тій чи іншій мірі визначають передумови для прийняття проєктних рішень.

Серед основних завдань містобудівної документації у сфері охорони довкілля є:

- виявлення та уточнення територіальних ресурсів для всіх видів функціонального використання території;
- визначення всіх планувальних обмежень використання території згідно з державними будівельними та санітарно-гігієнічними нормами;
- створення належних умов охорони та використання об'єктів культурної спадщини, інших об'єктів, що підлягають охороні відповідно до законодавства;
- визначення напрямів подальшої діяльності щодо охорони та поліпшення стану навколишнього середовища, забезпечення екологічної безпеки;
- організація комплексного благоустрою та озеленення.

Відповідно до пункту 6.2. ДСП 173-96 площа озелених територій загального користування для міст повинна становити – не менше 10 м² /люд. Рівень озеленення території житлової забудови повинен бути не менше 40%, пром підприємств - 30%, ділянок шкіл і дитячих дошкільних закладів - 80%, лікарень - не менше 60%.

Мінімальна площа озеленення санітарно-захисної зони в залежності від ширини зони повинна складати: до 300 м - 60%, від 300 до 1000 м - 50%, понад 1000 м - 40% (пункт 5.13 ДСП 173-96).

Також слід врахувати, що відповідно до пункту 5.10 ДСП 173-96 у санітарно-захисних зонах не можна допускати розміщення:

- житлових будинків з придомовими територіями, гуртожитків, готелів, будинків для приїжджих, аварійних селищ;
- дитячих дошкільних закладів, загальноосвітніх шкіл, лікувально профілактичних та оздоровчих установ загального та спеціального призначення зі стаціонарами, наркологічних диспансерів;
- спортивних споруд, садів, парків, садівницьких товариств;

охоронних зон джерел водопостачання, водозабірних споруд та споруд водопровідної розподільної мережі.

Зобов'язання щодо охорони водних ресурсів.

Зобов'язання, які передбачені Земельним та Водним кодексами України.

З метою охорони водності малих річок забороняється:

- 1) змінювати рельєф басейну річки;
- 2) руйнувати русла пересихаючих річок, струмки та водотоки;
- 3) випрямляти русла річок та поглиблювати їх дно нижче природного рівня або перекривати їх без улаштування водостоків, перепусків чи акведуків;
- 4) зменшувати природний рослинний покрив і лісистість басейну річки;
- 5) розорювати заплавні землі та застосовувати на них засоби хімізації;
- 6) проводити осушувальні меліоративні роботи на заболочених ділянках та урочищах у верхів'ях річок;
- 7) надавати земельні ділянки у заплавах річок під будь-яке будівництво (крім гідротехнічних, гідрометричних та лінійних споруд), а також для садівництва та городництва;
- 8) здійснювати інші роботи, що можуть негативно впливати чи впливають на водність річки і якість води в ній.

Водокористувачі та землекористувачі, землі яких знаходяться в басейні річок, забезпечують здійснення комплексних заходів щодо збереження водності річок та охорони їх від забруднення і засмічення.

На території водоохоронних зон забороняється:

- 1) використання стійких та сильнодіючих пестицидів;
- 2) влаштування кладовищ, скотомогильників, звалищ, полів фільтрації;
- 3) скидання неочищених стічних вод, використовуючи рельєф місцевості (балки, пониззя, кар'єри тощо), а також у потічки.

Порядок визначення розмірів і меж водоохоронних зон та режим ведення господарської діяльності в них встановлюються Кабінетом Міністрів України.

Контроль за створенням водоохоронних зон і прибережних захисних смуг, а також за додержанням режиму використання їх територій здійснюється органами, що здійснюють державний контроль за використанням та охороною земель, і центральним органом виконавчої влади, що реалізує державну політику із здійснення державного нагляду (контролю) у сфері охорони навколишнього природного середовища, раціонального використання, відтворення і охорони природних ресурсів.

З метою охорони поверхневих водних об'єктів від забруднення і засмічення та збереження їх водності вздовж річок, морів і навколо озер,

водосховищ та інших водойм в межах водоохоронних зон виділяються земельні ділянки під прибережні захисні смуги.

Прибережні захисні смуги встановлюються по берегах річок та навколо водойм уздовж урізу води (у меженний період) шириною:

для малих річок, струмків і потічків, а також ставків площею менше 3 гектарів - 25 метрів;

для середніх річок, водосховищ на них та ставків площею більше 3 гектарів - 50 метрів;

для великих річок, водосховищ на них та озер - 100 метрів.

Якщо крутизна схилів перевищує три градуси, мінімальна ширина прибережної захисної смуги подвоюється.

Прибережні захисні смуги в межах населених пунктів встановлюються згідно з комплексними планами просторового розвитку територій територіальних громад, генеральними планами населених пунктів, а в разі їх відсутності або якщо зазначеною містобудівною документацією межі таких смуг не встановлені, вони визначаються шириною 100 метрів від урізу води морів, морських заток і лиманів, а для інших водних об'єктів - згідно з частиною другою цієї статті. Межі прибережних захисних смуг, пляжних зон зазначаються в документації із землеустрою, містобудівній документації та позначаються органами виконавчої влади, органами місцевого самоврядування на місцевості інформаційними знаками. Відомості про межі прибережних захисних смуг, пляжних зон вносяться до Державного земельного кадастру як відомості про обмеження у використанні земель.

Прибережні захисні смуги є природоохоронною територією з режимом обмеженої господарської діяльності.

У прибережних захисних смугах уздовж річок, навколо водойм та на островах забороняється:

1) розорювання земель (крім підготовки ґрунту для залуження і залісення), а також садівництва та городництва;

2) зберігання та застосування пестицидів і добрив;

3) влаштування літніх таборів для худоби;

4) будівництво будь-яких споруд (крім гідротехнічних, навігаційного призначення, гідрометричних та лінійних, а також інженерно-технічних і фортифікаційних споруд, огорож, прикордонних знаків, прикордонних просік, комунікацій, майданчиків для занять спортом на відкритому повітрі, об'єктів фізичної культури і спорту, які не є об'єктами нерухомості), у тому числі баз відпочинку, дач, гаражів та стоянок автомобілів;

5) миття та обслуговування транспортних засобів і техніки;

б) влаштування звалищ сміття, гноєсховищ, накопичувачів рідких і твердих відходів виробництва, кладовищ, скотомогильників, полів фільтрації тощо;

7) випалювання сухої рослинності або її залишків з порушенням порядку, встановленого центральним органом виконавчої влади, що забезпечує формування державної політики у сфері охорони навколишнього природного середовища.

Об'єкти, що знаходяться у прибережній захисній смузі, можуть експлуатуватись, якщо при цьому не порушується її режим. Не придатні для експлуатації споруди, а також ті, що не відповідають встановленим режимам господарювання, підлягають винесенню з прибережних захисних смуг.

У прибережних захисних смугах дозволяються реконструкція, реставрація та капітальний ремонт існуючих об'єктів.

Зобов'язання щодо охорони об'єктів природно-заповідного фонду.

Території та об'єкти, що мають особливу екологічну, наукову, естетичну, господарську, а також історико-культурну цінність, підлягають комплексній охороні, порядок здійснення якої визначається положенням щодо кожної з таких територій чи об'єктів, яке відповідно до Закону України «Про природно-заповідний фонд» та законодавства України про охорону пам'яток історії та культури затверджується центральним органом виконавчої влади, що забезпечує формування і реалізує державну політику у сфері охорони навколишнього природного середовища, та центральним органом виконавчої влади, що забезпечує формування та реалізує державну політику у сфері культури.

Відповідно до Статті 28 Закону України «Про природно-заповідний фонд» на території пам'яток природи забороняються суцільні, поступові, лісовідновні та прохідні рубки, видалення захаращеності, полювання та будь-яка інша діяльність, що загрожує збереженню або призводить до деградації чи зміни первісного їх стану.

На території пралісових пам'яток природи забороняються всі види рубок, у тому числі санітарні, рубки формування і оздоровлення лісів та видалення захаращеності (крім догляду за лінійними об'єктами та вирубування окремих дерев під час гасіння пожежі), будівництво споруд, прокладання шляхів, лінійних та інших об'єктів транспорту і зв'язку, випасання худоби, промислового заготівля недеревинних лісових продуктів, проїзд транспортних засобів (крім доріг загального користування та транспортних засобів оперативних і спеціальних служб).

Навколо пралісових пам'яток природи установлюються охоронні зони завширшки не менше подвійної висоти деревостану пралісу, в яких забороняються будь-які суцільні, у тому числі санітарні, а також поступові рубки.

Власники або користувачі земельних ділянок, водних та інших природних об'єктів, оголошених пам'ятками природи, беруть на себе зобов'язання щодо забезпечення режиму їх охорони та збереження.

Згідно Статті 40 Закону України «Про природно-заповідний фонд» встановлюються наступні вимоги щодо режиму охоронних зон територій та об'єктів природно-заповідного фонду:

режим охоронних зон територій та об'єктів природно-заповідного фонду визначається з урахуванням характеру господарської діяльності на прилеглих територіях, на основі оцінки її впливу на довкілля;

в охоронних зонах не допускається будівництво промислових та інших об'єктів, мисливство, розвиток господарської діяльності, яка може призвести до негативного впливу на території та об'єкти природно-заповідного фонду. Оцінка такого впливу здійснюється в порядку, встановленому законодавством України.

На землях природно-заповідного фонду та іншого природоохоронного або історико-культурного призначення забороняється будь-яка діяльність, яка негативно впливає або може негативно впливати на стан природних та історико-культурних комплексів та об'єктів чи перешкоджає їх використанню за цільовим призначенням.

Шляхи врахування зобов'язань.

Збереження існуючих територій та об'єктів природно-заповідного фонду, створення нових об'єктів природно - заповідного фонду є одним з пріоритетних напрямів природоохоронної роботи по збереженню унікальних і типових природних ландшафтів, створенню умов для відновлення видової різноманітності флори і фауни. Крім того, природно-заповідні території є ключовими структурними елементами екологічної мережі, які забезпечують збереження найбільш цінних і типових для даного регіону компонентів ландшафтного та біологічного різноманіття.

Створення територій та об'єктів ПЗФ регулюється ст.ст. 51 – 53 Закону України «Про природно-заповідний фонд». Відповідно до ст. 51 цього Закону підготовка і подання клопотань про створення чи оголошення територій та об'єктів ПЗФ можуть здійснюватись державними та науковими установами, природоохоронними громадськими об'єднаннями або іншими організаціями та громадянами.

Докладні рекомендації щодо пошуку територій під ПЗФ підготовлено МБО “Екологія - Право - Людина” [http://epl.org.ua/images/pdf/people/1767_EPL_Posibnyk_Fond_Zapovidnuk.pdf].

У виборі ділянок, перспективних для заповідання, варто керуватися Оселищною директивою та зважати на наявність існування на територіях видів флори та фауни, занесених до Червоної книги України. Важливо пам'ятати про роль природно-заповідної мережі у показниках сталого розвитку країни.

Так рекомендованими під ПЗФ можуть бути наступні території в межах громади (опираючись на рекомендації http://epl.org.ua/images/pdf/people/1767_EPL_Posibnyk_Fond_Zapovidnuk.pdf

: природні ділянки, що можливо включити до складу існуючих територій природно-заповідного фонду; місця поширення видів рослин і тварин, занесених до Червоної книги України, регіональних переліків видів флори та фауни, що охороняються в областях, а також місця поширення рослинних угруповань, занесених до Зеленої книги України, місця поширення видів флори і фауни та оселища, що знаходяться під охороною Бернської конвенції (додатки конвенції I, II та III, Резолюції Постійного комітету конвенції № 4 (1996, 2010) «Про зникаючі природні середовища (оселища), що потребують спеціальних заходів для їх збереження» та № 6 (1998, 2011) «Про перелік видів, щодо потребують спеціальних заходів для їх збереження»); потенційними для заповідання є об'єкти-кандидати (які не мають статус об'єктів ПЗФ в Україні) Смарагдової мережі Європи, що створюється на виконання Бернської конвенції як аналог екомережі ЄС НАТУРА 2000; землі лісогосподарського призначення, насамперед лісові землі наукового призначення, рекреаційно-оздоровчі та захисні ліси, та інші ділянки лісів, важливі для збереження біорізноманіття; внутрішні природні та штучно створені водні об'єкти (водотоки, водойми), прибережні захисні смуги та водоохоронні зони, заболочені території, острови та інші водно-болотні угіддя, що не використовуються інтенсивно у сільському господарстві; заплави малих річок (долини річок, збережені у природному стані); сільськогосподарські угіддя екстенсивного використання (пасовища, сіножаті); території, на яких у минулому було здійснено заходи з консервації земель шляхом залуження; неугіддя, малопродуктивні, деградовані та еродовані землі, що підлягають відновленню; перелоги, що виведені з категорії орних земель; природні степові ділянки (в сучасних умовах, як правило, розміщені на схилах та у яружно-балочних комплексах), якщо на їх території немає заростання деревною рослинністю, представленою інвазивними видами, а також якщо в минулому на цих ділянках не здійснювались заходи з лісорозведення.

Окрім цього, для запобігання негативному впливу на здоров'я населення проєктних рішень містобудівної документації на місцевому рівні на наступних стадіях проєктування законодавством України передбачена розробка відповідних документів екологічного спрямування, а саме:

- розробка еколого-дозвільної документації – ОВД для проєктних виробничих об'єктів та територій в складі яких визначені об'єкти, що підлягають ОВД (у відповідності до Закону України «Про оцінку впливу на довкілля»);

- отримання дозволів на викиди забруднюючих речовин в атмосферне повітря від джерел викидів забруднюючих речовин з метою збереження та відновлення природного стану атмосферного повітря, створення сприятливих умов для життєдіяльності, забезпечення екологічної безпеки та запобігання шкідливому впливу атмосферного

повітря на здоров'я людей та НПС відповідно до вимог Закону України «Про охорону атмосферного повітря» та відповідно до вимог Постанови КМУ від 29.05.1995 р. № 364 «Про затвердження положення про порядок видачі дозволів на викиди забруднюючих речовин в атмосферне повітря стаціонарними джерелами»;

- отримання дозволів на спеціальне водокористування відповідно до вимог Водного кодексу України водокористувачам, що здійснюють забір води з водних об'єктів із застосуванням споруд або технічних пристроїв, використання води та скидання забруднюючих речовин у водні об'єкти, включаючи забір води та скидання забруднюючих речовин із зворотними водами із застосуванням каналів;

- проведення СЕО для проектів ДПТ на окремі ділянки проектування в межах села Писарівка у відповідності до вимог Закону України «Про стратегічну екологічну оцінку»).

6.Опис наслідків для довкілля, у тому числі для здоров'я населення, у тому числі вторинних, кумулятивних, синергічних, коротко-, середньо- та довгострокових (1, 3-5 та 10-15 років відповідно, а за необхідності - 50-100 років), постійних і тимчасових, позитивних і негативних наслідків

Згідно з «Методичними рекомендаціями із здійснення стратегічної екологічної оцінки документів державного планування», затверджених Наказом Міністерства екології та природних ресурсів України від 10.08.2018 р. № 296 наслідки для довкілля, у тому числі для здоров'я населення – це будь-які ймовірні наслідки для флори, фауни, біорізноманіття, ґрунту, клімату, повітря, води, ландшафту (включаючи техногенного), природних територій та об'єктів, безпеки життєдіяльності населення та його здоров'я, матеріальних активів, об'єктів культурної спадщини та взаємодія цих факторів.

Первинні та вторинні наслідки – за походженням екологічні наслідки можуть бути первинними, тобто безпосередньо пов'язаним з впливом Проекту на екосистему (забруднення атмосфери при будівництві та експлуатації проектних виробничих, транспортно-складських та комунальних територій, об'єктів), і вторинними, в результаті первинних змін в екосистемі (збільшення бронхо-легеневих захворювань серед населення внаслідок забруднення атмосфери).

Кумулятивні наслідки – розвиток негативних процесів через нагромадження в організмах людей, тварин, рослин отрути різних речовин внаслідок тривалого їх використання. Ймовірність того, що реалізація Генерального плану призведе до таких можливих впливів на довкілля або здоров'я людей, які самі по собі будуть незначними, але у сукупності будуть мати значний сумарний негативний вплив на довкілля, – є незначною. Це пов'язане з тим, що всі види впливів на навколишнє

середовище мають незначну за силою та масштабом дію (незначне збільшення чисельності населення, додаткове енерго- та ресурсоспоживання). Тому наявність та розвиток кумулятивних наслідків малоімовірні. Для стовідсоткового виявлення кумулятивних наслідків необхідно проводити постійний контроль за якістю ґрунту, харчових продуктів місцевого виробництва, питної води тощо.

Синергічні наслідки – сумарний ефект, який полягає у тому, що при взаємодії 2-х або більше факторів їх дія суттєво переважає дію кожного окремо компоненту. При освоєнні нових промислових територій, проєктуванні нових об'єктів (промислових, виробничо-складських, транспортних) необхідно враховувати можливу кумулятивну та сумісну (синергічну) дію забруднюючих речовин у викидах всіх джерел на подальших стадіях проєктування.

Коротко- та середньострокові наслідки (1, 3-5, 10-15 років) при реалізації рішень Проєкту передбачається поетапне будівництво різних об'єктів комунальних, соціальної, інженерної та транспортної інфраструктури, промисловості. При цьому на кожному етапі в процесі будівництва та подальшої експлуатації проєктних об'єктів будуть виникати негативні наслідки у вигляді утворення відходів, емісії шкідливих викидів (у т. ч. під час очистки стічних вод від каналізаційних ОС), утворення зворотних вод. Ймовірно що, потрібно буде проводити видалення зелених насаджень, зняття і складування поверхневого шару ґрунту. Проте всі ці впливи відносяться до тимчасових і не стануть причиною суттєвого довгострокового погіршення екологічної рівноваги екосистем населеного пункту.

До довгострокових наслідків (50-100 років) відносяться впливи постійного характеру - викиди та скиди, шум, утворення відходів в процесі експлуатації об'єктів тощо.

Постійні наслідки для довкілля: антропогенний тиск на природні екосистеми, викиди забруднюючих речовин в атмосферне повітря, утворення зворотніх вод, відходів і т.д.

Непостійними довгостроковими впливами є роботи, пов'язані з реконструкцією об'єктів, консервацією, припиненням їх існування, перепрофілюванням, заміною обладнання та устаткування, модернізацією тощо. Можливі негативні наслідки наведені в таблиці 6.1:

Таблиця 6.1 *Можливі негативні наслідки, пов'язані з реалізацією проєкту*

Складова НПС	Можливі негативні наслідки	
	Елемент Проєкту	Фактор потенційного кумулятивного впливу
Атмосферне повітря	Території виробничої та комунально-складської зони, транспортної інфраструктури.	Викиди забруднюючих речовин від автотранспорту та промислових підприємств, збільшення викидів

		парникових газів.
	Територія житлової та громадської забудови.	Комплексне забруднення викидами від застарілих систем опалення та приватного автотранспорту.
	Автодороги в межах села.	Викиди забруднюючих речовин від транзитного транспорту.
Поверхневі та підземні води	Промислові території.	Відсутність спеціальних дозволів на водокористування. Відсутність якісної системи очищення виробничих і дощових стоків.
	Територія житлової забудови, транспортної інфраструктури.	Відсутність системи очищення дощових стоків (мережі й очисних споруд).
	Території, прилеглі до водних об'єктів незалежно від функціонального призначення.	Відсутність встановлених ПЗС і водоохоронних зон. Присутня різнопрофільна забудова на територіях, прилеглих до водних об'єктів.
Ґрунти та геологічне середовище	Території з проявом несприятливих фізико-географічних процесів.	Погіршення ситуації без проведення відповідних інженерних заходів.
	Території промислових підприємств.	Забруднення, засмічення ТПВ, РПВ і промисловими відходами.
	Території житлової та громадської забудови, іншого функціонального використання.	Відсутність дієвої системи санітарного очищення населеного пункту, відсутність роздільного збирання відходів, перероблення й утилізації ТПВ.
Біорізноманіття, флора, фауна	Території нового будівництва різного функціонального призначення.	Можливий вплив на деякі рослинні угруповання, місця мешкання тварин, екосистеми (зокрема щодо потреби вирубки дерев і чагарників при реалізації ГП). В кожному конкретному випадку необхідно проводити екологічну оцінку шляхом розроблення ОВНС або проходження процедури ОВД

		на наступних стадіях проєктування, в тому числі необхідно здійснити інвентаризацію видів тварин і рослин в межах здійснення забудови.
Природоохоронні території та об'єкти	Території та об'єкти ПЗФ, їх функціональні та охоронні зони.	Кумулятивний вплив не прогнозується.
Здоров'я населення	Промислові, комунальні території, транспортна інфраструктура.	Підвищення захворюваності населення пов'язаної зі збільшенням викидів забруднюючих речовин.
		Можливе збільшення зон акустичного дискомфорту.

Позитивні наслідки:

- Покращення інвестиційного клімату.
- Ефективне використання земельних ресурсів: більш рівномірний розподіл житлової, громадської забудови і промислових територій, освоєння вільних територій, покращення стану земель, які зазнають впливу несприятливих явищ (підтоплення, заболочення, ерозія, просідання ґрунтів) шляхом проведення інженерно-технічних заходів. Все це дозволить покращити ландшафт села з естетичної та функціональної точки зору, створить більш комфортні умови для проживання, роботи, транспортного сполучення.
- Усунення зон екологічних ризиків пов'язаних з проживанням людей в межах СЗЗ.
- Створення надійної системи централізованого водопостачання населеного пункту: розроблення проєктів ЗСО, забезпечення дотримання режимів землекористування в межах ЗСО джерел водопостачання відповідно до санітарних норм, 100 % забезпечення населення міста централізованою системою водопостачання. Це в перспективі буде сприяти покращенню здоров'я, добробуту та умов життєдіяльності населення.
- Забезпечення санітарно-епідеміологічного благополуччя та попередження забруднення поверхневих і підземних вод, земельних ресурсів шляхом створення надійної та ефективною системи водовідведення та очищення стічних вод, 100% забезпечення водовідведенням населення села.
- Розвиток ландшафтно-рекреаційних територій. Внаслідок цього очікується позитивний вплив на здоров'я населення: зменшення кількості хворих, покращення імунітету людей та загальне зниження захворюваності, збільшення тривалості життя.

- Розвиток промисловості з низьким навантаженням на навколишнє середовище, альтернативних джерел енергії. Це буде сприяти економічному розвитку, створенню нових робочих місць, покращенню демографічної ситуації (збільшення частки працездатного населення, підвищення народжуваності).

- Покращення санітарно-епідеміологічної ситуації шляхом організації ефективної системи санітарного очищення території села Писарівка: забезпечення повного збору та своєчасного знезараження і знешкодження ТПВ; визначення спеціальних місць – майданчиків для організованого збору ТПВ; впровадження системи роздільного збору, сортування, утилізації, подрібнення, польового компостування відходів зеленого господарства і інших заходів з метою зменшення об'ємів вивезення і захоронення відходів; прийняття дольової участі у будівництві регіонального підприємства промислової переробки твердих побутових відходів; модернізація спецавтотранспорту та іншої техніки для санітарного очищення; впровадження технологій переробки окремих компонентів ТПВ в товарну продукцію.

Таким чином, в основі рішень Проекту – забезпечення екологічно збалансованого розвитку населеного пункту та підвищення комфортності проживання населення, сприяння технологічному і еколого- культурному його розвитку.

7. Заходи, що передбачається вжити для запобігання, зменшення та пом'якшення негативних наслідків виконання документа державного планування

Реалізація проектних рішень Генерального плану потребує виконання великої кількості заходів, що стосуються розвитку сфери забезпечення системами інженерної інфраструктури села, розвитку транспортної інфраструктури, заходів із інженерної підготовки та захисту території, розміщення нової житлової забудови, закладів культурно- побутового обслуговування населення, розвитку промислово-виробничої сфери, виконання яких є невід'ємною складовою при створенні сприятливого в екологічному відношенні життєвого середовища села.

Пом'якшення та запобігання потенційних негативних впливів на довкілля передбачається здійснювати шляхом виконання планувальних та інженерно-конструктивних заходів. До головних заходів, що мають безпосередній вплив на санітарно-гігієнічні умови проживання населення та забезпечують пом'якшення негативних наслідків реалізації проекту відносяться:

для забезпечення санітарно-гігієнічних умов на території існуючої житлової забудови необхідне упорядкування системи існуючих санітарно-захисних зон промислово-комунальних об'єктів, нормативні

параметри санітарно-захисних зон яких не витримуються, методом їх зменшення до мінімально-можливих розмірів, у деяких випадках, при ефективному впровадженні інженерних заходів, до зовнішніх меж виробничих територій. Рекомендується органам виконавчої влади і місцевого самоврядування визначити своїм розпорядженням порядок розробки і погодження проектів скорочення санітарно-захисних зон промпідприємств. У випадку, коли неможлива організація санітарно-захисних зон в конкретних умовах, необхідно приймати рішення про зміну технології виробництва, що передбачає зниження викидів шкідливих речовин в атмосферу, його перепрофілювання або закриття. З метою розвитку та удосконаленню територіальної організації виробничо-комунальних утворень та скорочення нормативних параметрів СЗЗ в межах яких знаходиться житлова забудова рекомендуються наступні інженерно-планувальні заходи:

- впровадження новітніх технологій з очищення викидів від забруднюючих речовин (у тому числі для підприємств, розташованих на суміжних територіях);

- за умови доцільності перенесення джерел викидів забруднюючих речовин вглиб виробничої території;

- перепрофілювання виробництва;

- закриття органами місцевого самоврядування всіх діючих кладовищ, СЗЗ яких не витримуються, після остаточного заповнення їх площ, з заборонаю послідуєчого їх повторного використання (проведення підзахоронення на місці існуючих поховань). Першочергове 100% забезпечення житлової забудови в межах СЗЗ діючих кладовищ централізованим водопостачанням. СЗЗ закритих кладовищ після закінчення кладовищного періоду може бути зменшена до 50 м. Після цього можливе освоєння резервних ділянок житлової забудови поза межами 50-ти метрової СЗЗ закритого кладовища;

- для свердловин господарсько-питного водопостачання встановлення меж I-го поясу зони санітарної охорони, їх огороження, планувальна організація та дотримання режиму господарської діяльності.

для забезпечення санітарно-гігієнічних умов на території перспективної житлової забудови:

- для можливості містобудівного освоєння перспективних ділянок житлової забудови, розташованих в межах нормативних параметрів санітарно-захисних зон органам місцевого самоврядування за відповідним наказом визначити необхідність розробки і погодження проектів скорочення санітарно-захисних зон за рахунок планувальної організації виробничої території та інженерних заходів з екологізації технології виробництва, у порядку визначеному ДСП № 173-96, п. 5.9. Містобудівне освоєння таких перспективних ділянок забудови можливе лише після скорочення санітарно-захисних зон підприємств та її затвердження у

визначеному законодавством порядку;

- дотримання параметрів планувальних обмежень при реалізації рішень передбачених даним проектом: розробка проектів організації санітарно-захисних зон при будівництві нових (реконструкції існуючих) виробничо-комунальних підприємств з урахуванням наявного територіального резерву; дотримання параметрів обмежень визначених санітарними нормами та екологічним законодавством при будівництві об'єктів та мереж інженерної інфраструктури;

- при проведенні інженерної підготовки території дотримання параметрів прибережних захисних смуг з розробкою на дані ділянки технічної документації із землеустрою;

- забезпечення на сельбищній території акустичного режиму слід здійснювати шляхом застосування містобудівних та будівельно-акустичних засобів захисту від шуму (будівництва шумозахисних екранів, забезпечення необхідної звукоізоляції зовнішніх огорожувальних конструкцій будинків). Достатність прийнятих заходів повинна бути підтверджена акустичним розрахунком при проектуванні конкретних об'єктів.

Окрім того,

щодо охорони атмосферного повітря рекомендовано виконати наступний комплекс заходів:

- визначення найбільш енергоємних та екологічно неприйнятних для подальшого використання об'єктів житлово-комунального господарства з метою зниження викидів забруднюючих речовин в атмосферне повітря; проведення реконструкції комунальних систем та об'єктів тепло- і водопостачання шляхом впровадження новітніх енергоефективних технологій з енергозбереження;

- здійснення постійного моніторингу за джерелами викидів забруднюючих речовин в атмосферне повітря і встановлення стаціонарних постів спостереження за якістю атмосферного повітря в місцях найбільшого скупчення автотранспорту та на межі виробничих та сельбищних зон;

- дотримання нормативних санітарно-захисних зон та створення захисних рослинних поясів навколо виробничих підприємств як існуючих, так і проектних;

- розроблення спеціальних заходів щодо охорони атмосферного повітря на випадок виникнення надзвичайних ситуацій техногенного та природного характеру.

Генеральним планом передбачені наступні заходи щодо охорони атмосферного повітря:

- застосування нових технологій та обладнання, яке дозволить зменшити розмір СЗЗ від існуючих виробничих об'єктів та дозволить зменшити шкідливий вплив на оточуюче середовище;

- інтенсивне озеленення та упорядкування санітарно-захисних зон (між джерелами викиду та житловою забудовою);
- озеленення території села;
- захист від шуму та загазованості житлових територій за рахунок створення зелених насаджень вздовж вулиць.

З метою забезпечення нормативної якості повітря рекомендується:

- проведення реконструкції об'єктів шляхом впровадження новітніх енергозберігаючих технологій;
- покращення дорожнього покриття вуличної мережі;
- розроблення проектів рекреаційних зон;
- здійснення постійного моніторингу за джерелами викидів забруднюючих речовин в атмосферне повітря.

щодо охорони водного басейну:

- розроблення технічної документації із землеустрою щодо встановлення меж прибережної захисної смуги водних об'єктів в природі (на місцевості) на території населеного пункту; винесення житлового фонду з ПЗС, дотримання обмежень господарської діяльності в межах ПЗС);
- встановлення зони санітарної охорони біля водозабірних свердловин, посилення державного нагляду та контролю за дотриманням водоохоронного режиму у зонах санітарної охорони свердловини; розробка спеціалізованих проектів;
- будівництво системи централізованого водопостачання населеного пункту на територіях житлової та громадської забудови;
- будівництва системи централізованого каналізування села;
- будівництво сільських очисних споруд;
- встановлення та організація санітарно-захисних зон виробничих, складських і комунальних об'єктів.

щодо охорони ґрунтів та геологічного середовища:

- проведення геохімічного обстеження території села;
- 100% охоплення території населеного пункту планово-подвірною санітарною очисткою, реалізація програми роздільного збору побутових відходів, що дозволить зменшити на 30-50% обсяг вивозу твердих побутових відходів;
- ліквідація несанкціонованих звалищ сміття;
- першочергове 100% охоплення житлових будинків, що знаходяться у 300-метровій СЗЗ кладовищ централізованими мережами водопостачання та каналізування;
- покращення дорожнього покриття вулично-дорожньої мережі;
- виконання вертикального планування території, впорядкування поверхневого стоку;
- проведення забудови згідно з функціональним зонуванням;
- встановлення та організація санітарно-захисних зон;

- використання механізмів з високими екологічними характеристиками.

щодо фізичних факторів впливу на навколишнє середовище (шум та електромагнітне випромінювання):

Основним джерелом шумового забруднення є автомобільний транспорт.

Захист від шуму та загазованості житлових територій Генеральним планом рекомендовано за рахунок розширення насаджень вздовж головних сільських вулиць та автомобільних доріг в межах населеного пункту, що дасть можливість зниження ступеню пилового забруднення та шумового навантаження навколишнього ландшафту.

Забезпечення нормативного санітарно-гігієнічного стану має виконуватись з дотриманням санітарно-гігієнічних вимог згідно ДБН Б.2.2-12:2019 «Планування і забудова територій».

Джерелами електромагнітного випромінювання на даній території є ТП, напругою 10 кВ. В межах населеного пункту сформовані інженерні коридори ПЛ, напругою 10 кВ., охоронна зона яких становить – 10 м по обидві сторони від крайнього дроту ліній електропередач. Охоронні зони визначені для трансформаторних підстанцій. Для об'єктів садибної забудови, що потрапили в охоронні зони Генеральним планом запропоновано ЛЕП прокласти кабелем. Дані обмеження відносяться до постійного фактора присутності.

ландшафтно-планувальні заходи:

Формування планувальної структури населеного пункту з урахуванням особливостей ландшафту:

- поліпшення стану і збереження існуючих, а також створення нових зелених насаджень у межах даної території (сквер, сквер-набережна, зелені насадження обмеженого та спеціального використання, зелені насадження вздовж вулиць і доріг, тощо);
- проведення інвентаризації системи сільських зелених насаджень у відповідності з вимогами п. 6.8 «Правил утримання зелених насаджень міст та інших населених пунктів»;
- формування локальних місць рекреаційного використання з їхнім благоустроєм та ландшафтною організацією (дендрологічний склад, малі архітектурні форми);
- залучення громадськості до відтворення зелених зон села;
- формування СЗЗ (озеленення спеціального призначення, благоустрій) виробничих, складських об'єктів та кладовища;
- формування охоронних зон навколо об'єктів інженерного призначення та інженерних мереж;
- формування зон санітарної охорони навколо водозабірних об'єктів;

- формування вулично-дорожньої мережі з червоними лініями та лініями регулювання забудови.

щодо управління відходами:

Основні заходи щодо вдосконалення та розвитку системи санітарного очищення:

- забезпечення повного збору та своєчасного знезараження і знешкодження ТПВ;

- визначення спеціальних місць – майданчиків для організованого збору ТПВ;

- впровадження системи роздільного збору, сортування, утилізації, подрібнення, польового компостування відходів зеленого господарства та інших заходів з метою зменшення об'ємів вивезення і захоронення відходів;

- прийняття дольової участі у будівництві регіонального підприємства промислової переробки твердих побутових відходів;

- модернізація спецавтотранспорту та іншої техніки для санітарного очищення;

- впровадження технологій переробки окремих компонентів ТПВ в товарну продукцію.

щодо збереження та охорони нерухомих пам'яток культурної спадщини:

Територіальні громади, у власності яких знаходяться землі історико-культурного призначення, повинні притримуватись правил використання цих земель:

- не проводити на них глибокої оранки, більше ніж 30 см;

- не проводити ніяких земляних робіт як на самих землях, так і в межах охоронних зон поселень – 50 метрів навколо пам'ятки, курганів – 20 метрів від краю поли;

- не використовувати пам'ятку як будівельний матеріал або для інших господарських потреб;

- не проводити ніяких насаджень на території пам'ятки та її охоронної зони без письмової на це згоди органу охорони культурної спадщини;

- рішуче забороняти самовільні розкопки пам'ятки, порушників цього затримувати та передавати до слідчих органів;

- терміново повідомити відділ охорони пам'яток історії та культури обласного управління культури про всяке пошкодження пам'ятки та вжити заходів від подальшого її руйнування;

- про випадкові знахідки археологічних речей на території пам'ятки негайно повідомляти до органу охорони культурної спадщини.

щодо заходів із запобіганням негативному впливу на здоров'я

населення:

Забезпечення населеного пункту централізованою інженерною інфраструктурою (централізоване водопостачання та каналізування), збільшення територій зелених насаджень за рахунок визначення та озеленення водоохоронних територій в межах прибережних захисних смуг водних об'єктів дасть змогу контролювати та мінімізувати як негативний вплив життєдіяльності людини на довкілля так і негативні зовнішні фактори на здоров'я населення.

Гарантування безпеки діяльності для населення має бути забезпечено шляхом виконання вимог державних екологічних і санітарно-епідеміологічних нормативів.

8. Обґрунтування вибору виправданих альтернатив, що розглядалися, опис способу, в який здійснювалася стратегічна екологічна оцінка, у тому числі будь-які ускладнення (недостатність інформації та технічних засобів під час здійснення такої оцінки)

У контексті СЕО містобудівної документації були вивчені наступні альтернативи та їх можливий вплив на навколишнє середовище:

- «Варіант нульової альтернативи».
- «Варіант реалізації проєкту коригування Генерального плану».
- Забезпечення садибної житлової забудови, громадських будівель та виробничих об'єктів власними твердопаливними котельнями.

1. У «Варіанті нульової альтернативи» розглядалася ситуація гіпотетичного сценарію, за яким містобудівна документація «Коригування генерального плану села Писарівка Вінницького району Вінницької області, плану зонування території села Писарівка Вінницького району Вінницької області» не розробляється і не затверджується. Цей сценарій можна розуміти як продовження поточних (частково незадовільних) екологічних тенденцій, описаних у розділах 2, 3 та 4 цього звіту. Отже, за результатами аналізу визначено, що в рамках сценарію «нульової альтернативи» подальший сталий розвиток населеного пункту є дещо ускладненим, і ця альтернатива призводить до погіршення екологічної ситуації території, неефективного використання земельних ресурсів, хаотичної забудови.

2. Розгляд альтернативи «Варіант реалізації проєкту коригування Генерального плану» ґрунтується на оцінці впливів на навколишнє середовище в результаті зміни функціонального використання відповідних ділянок перспективного містобудівного освоєння та розвитку інженерно-транспортної інфраструктури. Результати аналізу виявили позитивний вплив по більшості рішень проєктної документації, що сприяють покращенню санітарно-гігієнічних умов сельбищної зони, підвищують комфортність умов життєдіяльності, сприяють зростанню реального сектору економіки села. По рішенням, що виявили ймовірний помірно

негативний вплив запропоновані заходи з пом'якшення можливих негативних наслідків.

Порівняння двох альтернатив показало перевагу альтернативи «Варіант реалізації проєкту коригування Генерального плану», як варіант, що сприяє територіальному розвитку населеного пункту згідно держаних будівельних норм, визначає комплекс заходів для забезпечення природоохоронного законодавства та певною мірою регулює засади господарської діяльності з метою досягнення санітарно-гігієнічних норм планування та забудови населених пунктів.

3. На даний час населений пункт газифіковано.

Узагальнене річне споживання природного газу с. Писарівка складає – 819,651 тис.м³. Протяжність газопроводу по населеному пункті становить 24,983 км.

Для обліку витрат газу у кожній кухні або теплогенераторній садибної житлової забудови передбачається встановлення побутового лічильника газу, в теплогенераторних громадських будівель та виробничих об'єктів також встановлюються лічильники для комерційного обліку витрат газу.

До газопроводів середнього тиску під'єднуються шафові будинкові газорегуляторні пункти (КБРТ) для індивідуальних садибних будинків, шафовий газорегуляторні пункти - для котелень та теплогенераторних громадських будівель та виробничих об'єктів. Цей варіант прийнято для створення найбільш економічної і надійної в експлуатації системи газопостачання.

Будівництво твердопаливних котелень має ряд недоліків, а саме: необхідно передбачити складські приміщення для зберігання запасу палива і тимчасового зберігання шлаку; утворення значної кількості відходів – шлаку, який вивозиться на полігон ТПВ.

При цьому в атмосферне повітря викидаються наступні забруднюючі речовини: оксиди азоту, оксид вуглецю, діоксид сірки, пил, викиди важких металів, парникові гази, викиди пилу при перевантаженні вугілля чи дров.

Переваги газу перед твердим паливом: основна перевага газу перед деревиною – збереження лісового покриву планети; більш екологічно чисті продукти згоряння; більша теплота згоряння (35-38 МДж/кг) у порівнянні з кам'яним вугіллям (15-25 МДж/кг) та пелетами (17,5 МДж/кг); відсутність складнощів із логістикою; економія коштів, оскільки газові системи можна автоматизувати на противагу твердопаливним котлам, дрова та пелети потребують спеціальних робітників, які будуть регулярно загрузати паливо.

Тому, дана альтернатива була відхилена.

СЕО здійснювалась шляхом використання стратегічних методів аналізу, таких як аналіз контексту та вихідного стану довкілля, цільовий аналіз, використання матриць. При цьому оцінювалась можливість

негативних впливів на окремі компоненти довкілля (атмосферне повітря, водні ресурси, ґрунти, біорізноманіття) та можливі впливи на стан здоров'я населення через реалізацію окремих рішень з просторового планування території щодо змін функціонального використання окремих ділянок для організації зон: виробнича територія, території житлово-громадської забудови, території рекреаційного використання, території транспортної інфраструктури та інші.

Опис способу, в який здійснювалася стратегічна екологічна оцінка, у тому числі будь-які ускладнення.

Виконання СЕО проєкту «Коригування генерального плану села Писарівка Вінницького району Вінницької області, плану зонування території села Писарівка Вінницького району Вінницької області» передбачало аналіз та оцінку ймовірних наслідків виконання пропозицій як на окремі компоненти довкілля (ґрунти, поверхневі та підземні водні ресурси, атмосферне повітря, рослинний і тваринний світ), так і на комплексні умови території - стан довкілля, збереження біорізноманіття, раціональність використання наявних ресурсів, розвиток природних процесів, а також вплив на здоров'я населення. Зміст звіту про СЕО визначався змістом та характером пропозицій, сформованих у ході розроблення проєкту коригування Генерального плану.

З огляду на стратегічний характер такого виду документації, ключове значення у виконанні СЕО проєкту такого документу мали методи стратегічного аналізу. Насамперед, доречним виявилось застосування аналізу контексту стратегічного планування, що передбачає встановлення зв'язків з іншими ДДП та нормативно правові умови реалізації рішень проєкту. Відповідність пропозицій проєкту загальним цілям охорони довкілля та забезпечення безпечного для здоров'я населення середовища існування дозволило встановити застосування цільового аналізу при проведенні СЕО.

Оцінка кумулятивних ефектів дозволила оцінити як сукупний (кумулятивний), так і накладений (синергічний) вплив минулих, поточних та проєктних чинників.

Оскільки в проєкті ДДП відсутні конкретизовані дані стосовно проєктних обсягів будівництва та розбудови інфраструктури недоцільним виявилось використання методів, пов'язані із застосуванням математичних підходів та моделювання. Тому, поміж інших, для здійснення СЕО був обраний метод експертних оцінок, суть якого полягає у визначенні майбутнього на основі думок кваліфікованих спеціалістів-експертів, та метод екстраполяції, оскільки цей метод полягає в перенесенні встановленого характеру розвитку певної території чи процесу в майбутнє і ґрунтується на вивченні кількісних і якісних параметрів досліджуваного об'єкта за попередні роки, з подальшим логічним продовженням, окресленням тенденцій його розвитку.

При цьому здійснювалось:

- збір та аналіз інформації про поточний стан складових довкілля, включаючи значення ключових екологічних показників;
- проведення аналізу слабких та сильних сторін проєкту з точки зору екологічної ситуації;
- визначення можливих чинників змін антропогенного та природного характеру;
- проведення оцінки потенційного впливу проектних рішень на складові довкілля та на стан здоров'я й добробут населення.

В процесі аналізу стану навколишнього середовища були використані статистичні дані та офіційні дані міських та обласних органів виконавчої влади, що реалізують державну політику у сфері охорони навколишнього природного середовища та реалізують державну політику у сфері охорони здоров'я. Окрім того, були проаналізовані доступні дані моніторингових спостережень, що здійснюються в рамках програм державного моніторингу навколишнього середовища на регіональному та місцевому рівні.

У ході виконання СЕО запропоновано ряд заходів із запобігання, зменшення та пом'якшення негативних наслідків реалізації пропозицій проєкту на довкілля та стан здоров'я населення, які мають успішні приклади впровадження в інших регіонах України або світу, у першу чергу щодо:

- системи комплексних заходів економічного, соціального, технологічного та культурного характеру задля невідкладного вирішення наявних екологічних проблем населеного пункту;
- інвестиційних та інноваційних проєктів на засадах технологічного оновлення, реконструкції і ресурсозбереження;
- збереження біологічного та ландшафтного різноманіття, відтворення природних комплексів, земельних, водних та інших природних ресурсів;
- раціонального використання рекреаційних ресурсів природоохоронних та інших цінних територій при підтримці формування економічного середовища та розвитку сфери зайнятості населення;
- трансформації та розвитку транспортної мережі з урахуванням необхідності забезпечення протишумового захисту та зниження рівнів забруднення атмосферного повітря.

Окрім того, були враховані затверджені нормативно-правовими актами України заходи визначені законодавством та нормативно-правовими актами щодо запобігання, зменшення та пом'якшення негативних впливів на довкілля та стан здоров'я населення.

Особливе значення для аналізу та моделювання просторового розвитку відіграють геопросторові дані, тобто дані з чіткою географічною прив'язкою. Більшість таких даних є застарілими та зберігаються у

паперовому форматі, що унеможливило їх застосування для виконання поточного аналізу та прогнозування розвитку населеного пункту. Це стосується як інформації щодо природних умов та ресурсів, розвитку небезпечних природних процесів, так і структури землекористування та територій зі встановленим режимом використання (природоохоронні території, зони та округи санітарної охорони, охоронні зони, СЗЗ тощо).

Таким чином, невпорядкованість і застарілість геопросторових даних значно обмежили можливість аналізу просторового розвитку регіону, і відповідно – звузило можливості стратегічного моделювання їх просторового розвитку.

Під час здійснення цільового аналізу проекту, зокрема оцінки відповідності ДДП цілям програм, встановлених на місцевому та регіональному рівнях, авторами Звіту виявлено, що більшість стратегічних та програмних документів мають кінцевий термін реалізації у 2019-2020 роках та не можуть розглядатись як довгострокові. Разом з тим, аналіз реалізації відповідних документів підтвердив доцільність продовження їх терміну дії або дублювання визначених ними не реалізованих операційних цілей та завдань у нових стратегічних та програмних документах як державного та регіонального, так і місцевого рівнів. Окрім того, аналіз програмних документів державного планування на місцевому рівні виявив таку їх особливість, як незначний розрахунковий термін (переважно - рік), що виключає можливість розглядати їх цілі та завдання як стратегічні. Вищезгадані документи у більшості випадків спрямовані на організацію вирішення поточних питань екологічного характеру, а також оптимізації інженерно-транспортної та соціально-економічної сфер.

9. Заходи, передбачені для здійснення моніторингу наслідків виконання документа державного планування для довкілля, у тому числі для здоров'я населення

Моніторинг наслідків виконання документа державного планування для довкілля, у тому числі для здоров'я населення та визначення заходів із запобігання, зменшення та пом'якшення негативних наслідків виконання документа державного планування здійснюються відповідно до Постанови Кабінету Міністрів України від 16 грудня 2020 р. № 1272 «Про затвердження Порядку здійснення моніторингу наслідків виконання документа державного планування для довкілля, у тому числі для здоров'я населення».

У цьому Порядку термін «замовник документа державного планування» означає орган виконавчої влади або орган місцевого самоврядування, який є відповідальним за розроблення документів державного планування та здійснює загальне керівництво і контроль за їх виконанням – Департамент архітектури та містобудування Вінницької міської ради.

1. Зміст заходів, передбачених для здійснення моніторингу:

- замовник визначає групу експертів, що відповідальні за здійснення моніторингу (моніторингову групу), їх склад та порядок роботи. Строк виконання: один раз після затвердження документа державного планування;

- моніторингова група перевіряє відповідність проєктних рішень, що спрямовані на забезпечення санітарно-гігієнічних вимог в планувальній організації території. Строк виконання: один раз на рік після затвердження документа державного планування;

- моніторингова група співставляє цільові значення параметрів моніторингу до фактичних значень під час здійснення моніторингу. Строк виконання: один раз на рік після затвердження документа державного планування;

- замовник результати моніторингу оприлюднює на власному офіційному вебсайті один раз на рік після затвердження документа державного планування та вносить до Єдиного реєстру стратегічної екологічної оцінки.

2. Кількісні та якісні показники, одиниці їх вимірювання та цільові значення таких показників відповідно до кожного з визначених у звіті про стратегічну екологічну оцінку наслідків виконання документа державного планування для довкілля, у тому числі для здоров'я населення, а також періодичність вимірювання показників, проведення їх аналізу та співставлення із цільовими значеннями наведено в таблиці 9.1.

Таблиця 9.1

Індикатор	Визначення	Індикатор результативності	Періодичність
Атмосферне повітря	Обсяги викидів забруднюючих речовин в атмосферне повітря від стаціонарних та пересувних джерел, мг/м ³	«Про затвердження гігієнічних регламентів допустимого вмісту хімічних і біологічних речовин в атмосферному повітрі населених місць» (Наказ Міністерства охорони здоров'я від 14.01.2020 № 52)	1 раз на квартал
Водні ресурси	Лабораторний контроль за якістю підземних вод (якість питної води за	ДСанПіН 2.2.4-171-10 (затверджено Наказом Міністерства охорони здоров'я України	

	мікробіологічними, паразитологічними, органолептичними, фізико-хімічними та санітарно-токсикологічними показниками)	12.05.2010 № 400)	
Грунт	Вміст забруднюючих речовин, хвороботворних бактерій в СЗЗ від кладовищ	ДСП 173-96, додаток №14	1 раз на рік
Відходи	Кількість утворення будівельних відходів під час будівництва	Відповідно до Договору про надання послуг управління відходами	1 раз після реалізації планованої діяльності
	Загальна кількість утворених відходів на території населеного пункту села Писарівка		1 раз на рік
Ландшафтно - рекреаційні та озеленені території	Площа озелених територій	Державні санітарні правила планування та забудови населених пунктів, затверджених наказом Міністерства охорони здоров'я України від 19 червня 1996р. №173, зареєстрованих в Міністерстві юстиції України 24 липня 1996р. за №379/1404.	Кожен рік проєктного періоду ГП з моменту затвердження ДПТ
Здоров'я населення	Захворюваність населення: за загальним рівнем захворюваності та за окремими класами хвороб	Медико-статистичний аналіз	1 раз на рік

3. Кількісні та якісні показники для запобігання, зменшення та пом'якшення негативних наслідків виконання документа державного планування для довкілля, у тому числі для здоров'я населення наведено в таблиці 9.2.

Таблиця 9.2

Індикатор	Визначення	Індикатор результативності	Періодичність
Зелені насадження	Санітарний стан зелених насаджень	Правила утримання зелених насаджень у населених пунктах України (10.04.2006 № 105)	1 раз на рік
Агітаційно-просвітницьк і роботи	Інформування, підвищення рівня екологічної свідомості населення.	- публікації через засоби масової інформації; - публікування на офіційному сайті міської ради; - публікування в соціальних мережах; - розробка та складання методичних матеріалів з екологічного та гігієнічного виховання.	В залежності від обраного індикатора, але не рідше 1 разу в квартал

4. Засоби і способи виявлення наявності або відсутності наслідків для довкілля, у тому числі для здоров'я населення, з урахуванням можливості виявлення негативних наслідків виконання документа державного планування, не передбачених звітом про стратегічну екологічну оцінку:

Моніторинг – як інструмент контролю виконання стратегічних напрямів ДДП:

- проведення на наступних стадіях проєктування дослідження складових навколишнього середовища шляхом натурних спостережень (рослинність, тваринний світ) та відбору і аналізу проб (повітря, ґрунту, води) в рамках проведення ОВД;

- реєстр об'єктів утворення, оброблення та утилізації промислових відходів серед суб'єктів господарювання тощо;

- отримання дозвільної документації сільськогосподарським підприємствам.

Перевірка дотримання екологічних вимог:

- дозволи на спеціальне водокористування;

- дозволи на викиди забруднюючих речовин в атмосферне повітря

стаціонарними джерелами для кожного джерела викидів;

- дозволи центрального органу виконавчої влади, що реалізує державну політику у сфері охорони навколишнього природного середовища на вирубування дерев та чагарників;

- здійснення процедури ОВД – при здійсненні планованої діяльності з переліку видів діяльності, що в обов'язковому порядку підлягають процедурі оцінки впливу на довкілля.

У разі коли під час здійснення моніторингу виявлено не передбачені звітом про стратегічну екологічну оцінку негативні наслідки виконання документа державного планування для довкілля, у тому числі для здоров'я населення, замовник вживає заходів для їх усунення, а також подає органу державної влади або органу місцевого самоврядування, який затвердив документ державного планування, пропозиції щодо внесення змін до такого документа з метою усунення негативних наслідків. У такому разі зміни, що вносяться до документа державного планування, підлягають стратегічній екологічній оцінці.

10.Опис ймовірних транскордонних наслідків для довкілля, у тому числі для здоров'я населення (за наявності)

Ймовірні транскордонні наслідки для довкілля при реалізації документу державного планування – **«Коригування генерального плану села Писарівка Вінницького району Вінницької області, плану зонування території села Писарівка Вінницького району Вінницької області»** – відсутні.

11.Резюме нетехнічного характеру інформації, передбаченої пунктами 1-10 цієї частини, розраховане на широку аудиторію

Стратегічна екологічна оцінка розробляється у складі розробки містобудівної документації до її затвердження: **«Коригування генерального плану села Писарівка Вінницького району Вінницької області, плану зонування території села Писарівка Вінницького району Вінницької області»**. СЕО процедурно та змістовно відповідає вимогам Закону України «Про стратегічну екологічну оцінку» та «Методичним рекомендаціям із здійснення стратегічної екологічної оцінки документів державного планування», затверджених Наказом Мінприроди України № 296 від 10.08.2018 р.

Генеральний план населеного пункту – є основним видом містобудівної документації на місцевому рівні, що визначає принципове вирішення розвитку, планування забудови та іншого використання території.

Генеральний план населеного пункту розробляється та затверджується в інтересах відповідної територіальної громади з

урахуванням державних, громадських та приватних інтересів.

Генеральний план обґрунтовує необхідність зміни функціонального призначення території в разі встановленої потреби, що виникає на підставі аналізу техніко-економічних показників існуючого використання території, демографічного прогнозу, з урахуванням зміни (збільшення) чисельності наявного населення села, а також потреб територіального розвитку населеного пункту.

При розробленні генерального плану враховуються також стратегії і програми економічного, екологічного, соціального розвитку; наявна чинна містобудівна документація; спеціалізовані схеми, проекти і програми що діють на території Вінницької області.

Головна мета даного проекту – обґрунтувати майбутні потреби і визначити переважні напрямки використання території с. Писарівка з визначенням його проектних меж, черговості і пріоритетності забудови та іншого використання території. На підставі комплексної оцінки території сільського населеного пункту сформулювати пропозиції щодо визначення території житлового, громадського, виробничого, рекреаційного призначення, інженерно-транспортної інфраструктури та інших сфер обслуговування, визначити санітарно-захисні зони територій з планувальними обмеженнями, прибережно-захисні смуги водних об'єктів.

Оцінка впливу проекту містобудівної документації була здійснена на компоненти як природного так і соціального навколишнього середовища, а саме були розраховані, оцінені та враховані у звіті про стратегічну екологічну оцінку ймовірні наслідки для флори, фауни, біорізноманіття, ґрунту, надр, клімату, повітря, води, ландшафту, природних територій та об'єктів, безпеки життєдіяльності населення та його здоров'я, матеріальних активів, об'єктів культурної спадщини та взаємодія цих факторів.

Якщо проект коригування Генерального плану не буде затверджено (нульова альтернатива) це може призвести до:

- неефективного планування та функціонального зонування всієї території населеного пункту, без встановлення обмежень на використання територій навколо режимоутворюючих об'єктів;
- хаотичної забудови на території села та порушення санітарно-нормативних вимог;
- продовження несприятливих тенденцій щодо стану всіх компонентів довкілля;
- нереалізованість громадських та державних інтересів.

Позитивні наслідки реалізації проекту коригування Генерального плану:

- ефективна функціонально-планувальна організація території з урахуванням існуючих та перспективних планувальних обмежень – санітарно-захисних зон джерел забруднення, охоронних зон інженерних мереж, водоохоронних зон, меж території об'єктів історико-культурної

спадщини тощо;

- усунення зон екологічних ризиків, пов'язаних з проживанням людей в межах санітарно-захисних зон підприємств, кладовищ, сміттєзвалища, тощо; забезпечення безпечних факторів середовища життєдіяльності людини шляхом комплексного санітарного очищення всієї території села;

- рівномірний розподіл житлової, громадської забудови і промислових територій, освоєння вільних територій, реконструкція дошкільного навчального закладу, реконструкція існуючих доріг, реконструкція системи енергопостачання села;

- здійснення заходів по охороні водного басейну: визначення переліку обмежень використання земельних ділянок в прибережних захисних смугах;

- організація інженерного забезпечення села: водопостачання та водовідведення, електропостачання, газопостачання, теплопостачання, телекомунікаційні мережі та об'єкти;

- забезпечення благоустрою;

- оперативне забезпечення постійного екологічного моніторингу, з метою виявлення наслідків виконання документа державного планування для довкілля, у тому числі для здоров'я населення, для охорони всіх компонентів навколишнього природного середовища, а також забезпечення вільного доступу громадян до екологічної інформації.

Вплив проєктних рішень на соціальне середовище можна оцінити як позитивний, оскільки проєктом передбачається збільшення територій, призначених для відпочинку та дозвілля місцевого населення, а також створюються нові робочі місця, що підвищує трудову зайнятість населення. Необхідність в компенсаційних заходах відсутня.

Ймовірні транскордонні наслідки для довкілля, в тому числі для здоров'я населення відсутні.

12. ДОДАТКИ

Додаток 1



Єдина екологічна платформа "ЕкоСистема"

Заява

про визначення обсягу стратегічної екологічної оцінки від 07.03.2024 р.

Реєстраційний номер справи в Єдиному реєстрі № 07-03-5075-24

Замовник:

Департамент архітектури та містобудування Вінницької міської ради

1. Назва документа державного планування:

Коригування Генерального плану села Писарівка Вінницького району Вінницької області, плану зонування території села Писарівка Вінницького району Вінницької області

2. Основні цілі документа державного планування, його зв'язок з іншими документами державного планування

Генеральний план населеного пункту – є основним видом містобудівної документації на місцевому рівні, що визначає принципове вирішення розвитку, планування забудови та іншого використання території. Генеральний план населеного пункту розробляється та затверджується в інтересах відповідної територіальної громади з урахуванням державних, громадських та приватних інтересів. Генеральний план населеного пункту та план зонування визначає планувальні обмеження використання території згідно з державними будівельними та санітарно-гігієнічними нормами, із дотриманням вимог екологічного, природоохоронного, протипожежного та іншого законодавства. Головна мета даного проекту – обґрунтувати майбутні потреби і визначити переважні напрямки використання території с. Писарівка з визначенням його проектних меж, черговості і пріоритетності забудови та іншого використання території. На підставі комплексної оцінки території сільського населеного пункту сформулювати пропозиції щодо визначення території житлового, громадського, виробничого, рекреаційного призначення, інженерно-транспортної інфраструктури та інших сфер обслуговування, визначити санітарно-захисні зони територій з планувальними обмеженнями, прибережно-захисні смуги водних об'єктів. Генеральний план та план зонування території розробляється у відповідності до містобудівної документації вищого рівня: Стратегія збалансованого регіонального розвитку Вінницької області на період до 2027 року; стратегія розвитку Вінницької міської територіальної громади до 2030 року; стратегій та програм економічного, демографічного, екологічного, соціального розвитку населеного пункту та територіальної громади; чинної містобудівної документації на місцевому рівні та проектної документації; відомостей Державного земельного кадастру на актуалізованій картографічній основі у цифровій формі в державній системі координат у формі електронних документів, що містять базові і тематичні геопросторові дані.

3. Якою мірою документ державного планування визначає умови для реалізації видів діяльності або об'єктів, щодо яких законодавством

передбачено здійснення процедури оцінки впливу на довкілля (у тому числі щодо визначення місцезнаходження, розміру, потужності або розміщення ресурсів)

Коригування Генерального плану села Писарівка Вінницького району Вінницької області, плану зонування території села Писарівка Вінницького району Вінницької області передбачає формування проектних рішень на всю територію населеного пункту. В межах населеного пункту Генеральним планом та планом зонування визначені території: житлової садибної забудови; житлової багатоквартирної забудови; громадської забудови; виробничі території (зони розміщення об'єктів I-V класів санітарної класифікації); комунальних об'єктів; транспортної та інженерної інфраструктури; сільськогосподарського призначення; колективних та індивідуальних садів; зелених насаджень загального та спеціального користування; лісгосподарського призначення; водних об'єктів; спеціального та історико-культурного призначення; території кладовищ. Здійснення оцінки впливу на довкілля є обов'язковим для перспективної забудови, у процесі прийняття рішень про провадження планованої діяльності, визначеної частинами другою і третьою ст. 3 Закону України «Про оцінку впливу на довкілля» (далі - Закон). Така планована діяльність підлягає оцінці впливу на довкілля до прийняття рішення про провадження планованої діяльності. Суб'єкти господарювання діяльність яких розпочата до моменту набрання чинності Закону при розширенні та зміні, включаючи перегляд або оновлення умов провадження планованої діяльності, встановлених (затверджених) рішенням про провадження планованої діяльності або подовження строків її провадження, реконструкції, технічному переоснащенні, капітальному ремонті, перепрофілюванні діяльності та об'єктів, зазначених у пунктах 1-21 ч.2 та 1-13 ч.3 ст. 3 цієї частини зобов'язуються здійснити оцінку впливу на довкілля своєї планованої діяльності відповідно до вимог Закону. За результатами стратегічної екологічної оцінки документу державного планування, буде визначено перелік видів діяльності та об'єктів, які у подальшому підлягатимуть процедурі оцінки впливу на довкілля, відповідно до ст. 3 Закону

4. Інформація про ймовірні наслідки: а) для довкілля, у тому числі для здоров'я населення; б) для територій з природоохоронним статусом; в) трансграничні наслідки для довкілля, у тому числі для здоров'я населення

Генеральний план населеного пункту та План зонування розробляється з урахуванням природно-кліматичних умов, існуючого рельєфу території, особливостей прилеглої території та забудови, з додержанням технологічних і санітарних розривів, з урахуванням взаємозв'язку основних та допоміжних споруд. Ймовірні наслідки: а) для довкілля: джерелами забруднення атмосферного повітря є виробничі об'єкти I-V класу небезпеки; громадські та адміністративні будівлі; комунальні підприємства та об'єкти комунальної інфраструктури, зокрема: очисні споруди, каналізаційні насосні станції; складські будівлі; сільськогосподарські підприємства; підприємства транспортної інфраструктури та автотранспорт. Джерелами забруднення водних ресурсів є очисні споруди та виробничі підприємства, що здійснюють скид стічних вод у водні об'єкти. Основними джерелами забруднення ґрунтів є місця накопиченні твердих побутових відходів. В ході виконання стратегічної екологічної оцінки з метою мінімізації впливу на умови життєдіяльності та здоров'я населення, передбачається аналіз передбачених проектними рішеннями Генерального плану заходів раціонального поводження з відходами, зокрема: очищення території передбачає заходи по благоустрою та заходи по видаленню побутових відходів, утримання в належному стані вулично-дорожньої мережі; сухе побутове сміття, тверді відходи та сміття з вулиць збирається у роздільні сміттєзбірники, передбачені місця для їх встановлення; розробка природоохоронних заходів, спрямованих на зменшення обсягів викидів забруднюючих речовин в атмосферне повітря; впорядкування вулично-дорожньої мережі з метою зменшення навантаження викидів забруднюючих речовин від автотранспорту; заходів зменшення навантаження на поверхневі водойми та підземні джерела водопостачання. б) для територій з природоохоронним статусом: на території с. Писарівка та на території Писарівської сільської ради знаходиться об'єкт природно-заповідного фонду - ботанічна

пам'ятка природи місцевого значення «Алея вікових лип», а саме на ділянці Вінниця - Немирів. Розмір охоронної зони вищезгаданого об'єкту складає 10м. А для окремо стоячих дерев липи дрібно листової, що входять до ботанічної пам'ятки природи місцевого значення «Алея вікових лип» охоронна територія обмежується радіусом 2,5м. Відповідно до схеми екомережі області, територія населених пунктів с. Писарівка, с. Щітки та територія Писарівської сільської ради входить до Галицько-Слобожанського національного субширотного екокоридору.

5. Виправдані альтернативи, які необхідно розглянути, у тому числі якщо документ державного планування не буде затверджено

Нульова альтернатива - під час розроблення стратегічної екологічної оцінки проекту «Коригування Генерального плану села Писарівка Вінницького району Вінницької області, плану зонування території села Писарівка Вінницького району Вінницької області» була розглянута альтернативна не впровадження та не реалізації проектних рішень даного документу державного планування. У разі незатвердження проекту та відмови від реалізації запропонованих рішень - це призведе до неможливості покращення екологічної ситуації, забезпечення екологічної безпеки, розвитку економіки населеного пункту та збільшення кількості робочих місць, підвищення якості життя, покращення добробуту та здоров'я населення

6. Дослідження, які необхідно провести, методи і критерії, що використовуватимуться під час стратегічної екологічної оцінки

Під час підготовки звіту стратегічної екологічної оцінки передбачається визначити доцільність і прийнятність проектних рішень з метою вирішення задач раціонального природокористування у відповідності з діючими нормами санітарного, містобудівного, екологічного законодавства; розробити комплекс заходів, спрямований на виявлення характеру, інтенсивності і ступеня небезпеки впливу на стан навколишнього середовища та здоров'я населення усіх виду планованої господарської діяльності, а саме: • вивчити природні умови території, включаючи характеристику поверхневих водних систем, ландшафтів (рельєф, родючі ґрунти, рослинність та ін.), та інших компонентів природного середовища; • розглянути природні ресурси з обмеженим режимом їх використання, в тому числі водоспоживання та водовідведення • визначити умови функціонування виробничих підприємств з урахуванням фонових забруднень території та їх санітарної класифікації; • оцінити можливі зміни після реалізації проектних рішень Генерального плану в природних і антропогенних екосистемах; • визначити шляхи мінімізації негативного впливу на навколишнє середовище і біоту; • зібрати та проаналізувати інформацію про об'єкти розміщення відходів (види та обсяги відходів, місця їх накопичення, природоохоронні споруди, експлуатаційні можливості). Для здійснення стратегічної екологічної оцінки будуть використовуватись логічні і формалізовані методи прогнозування. Для підготовки звіту СЕО передбачається використовувати наступну інформацію (за її наявності): інформацію, яка міститься в інших законодавчих актах і має відношення до проекту ГП; статистичну інформацію; дані моніторингу існуючого стану довкілля (кліматичні, метеорологічні, гідрологічні спостереження, дані про фонове забруднення та ін.); дані топографічних та геологічних вишукувань (за наявності); діючі методики розрахунку викидів забруднюючих речовин від планованих джерел викиду; комп'ютерні програмні комплекси для розрахунку розсіювання забруднюючих речовин в приземному шарі атмосферного повітря. Основним критерієм під час стратегічної екологічної оцінки проекту містобудівної документації є її відповідність державним будівельним нормам, санітарним нормам і правилам України, законодавству у сфері охорони навколишнього природного середовища. В ході СЕО планується провести оцінку факторів ризику і потенційного впливу на стан довкілля.

7. Заходи, які передбачається розглянути для запобігання, зменшення та пом'якшення негативних наслідків виконання документа державного планування

В цілому, розроблений у відповідності до державних будівельних норм, санітарних норм

і правил Генеральний план та план зонування території не матиме негативних наслідків виконання документа державного планування. Під час здійснення стратегічної екологічної оцінки передбачається розглядати заходи із запобігання, зменшення та пом'якшення негативних наслідків на довкілля, визначені законодавством та нормативно-правовими актами. Зокрема, Закон України «Про охорону навколишнього природного середовища», визначає загальні вимоги в галузі охорони навколишнього середовища дотримання містобудівних рішень проекту Генерального плану та плану зонування території щодо раціонального використання території населеного пункту: - дотримання параметрів планувальних обмежень, визначених санітарними нормами та екологічним законодавством для забезпечення діяльності існуючих та щодо будівництва нових виробничих, сільськогосподарських підприємств, об'єктів інженерної інфраструктури та обслуговування транспорту; - визначення і упорядкування територій прибережних захисних смуг водних об'єктів, розроблення, затвердження та винесення в натуру меж земель водного фонду, встановлення заборони щодо провадження господарської діяльності в межах ПЗС; - будівництво очисних споруд побутових стоків та очисних споруд дощових та талих вод; - будівництво локальних очисних споруд поверхневих стоків на території сільськогосподарських підприємств; - виконання комплексу заходів з інженерної підготовки та інженерного захисту при освоєнні територій, що зазнають впливу несприятливих природних процесів; - захист від шуму, вібрації та загазованості житлових територій за рахунок створення зелених насаджень вздовж доріг, вулиць, посадка зелених насаджень спеціального призначення в санітарно-захисних зонах підприємств та комунальних об'єктів; - забезпечення санітарно-гігієнічного стану прилеглих територій до вуличної мережі дотриманням санітарно-гігієнічної відстані до об'єктів житлової забудови та дотримання параметрів поперечних профілів в межах червоних ліній; - поліпшення стану і збереження існуючих, а також створення нових зелених насаджень у межах села (сквери, парки інші озеленені території загального використання та спеціальні озеленені території в СЗЗ); - організація екологічної мережі за рахунок зелених насаджень загального користування, гідрографічних систем, їх прибережних захисних смуг тощо, як джерел відновлення і збереження екологічного балансу

8. Пропозиції щодо структури та змісту звіту про стратегічну екологічну оцінку

Стратегічна екологічна оцінка повинна бути здійснена у відповідності до статті 11 Закону України «Про стратегічну екологічну оцінку», ДСТУ-Н Б Б.1.1-10:2010 «Настанова з використання розділів Охорона навколишнього природного середовища у складі містобудівної документації. Склад та вимоги», Методичних рекомендацій із здійснення стратегічної екологічної оцінки документів державного планування, затверджених наказом Міністерства екології і природних ресурсів України №296 від 10.08.2018. та № 425 від 23.12.2018р, ЗУ Про регулювання містобудівної діяльності

9. Орган, до якого подаються зауваження та пропозиції та строки їх подання

Зауваження і пропозиції подаються особисто або через уповноваженого представника, замовнику в письмовій формі (у тому числі в електронному вигляді) із зазначенням прізвища, ім'я та по-батькові, місця проживання, особистого підпису; від юридичних осіб - із зазначенням їх найменування, місця знаходження, посади і особистого підпису керівника надаються протягом 10 днів з дня оприлюднення у Департамент архітектури та містобудування Вінницької міської ради: 21050, м. Вінниця, вул. Григорія Сковороди, 38, тел.: (0432) 67-23-65, E-Mail адреса: damk@vmr.gov.ua. Відповідальна особа за організацію розгляду: начальник відділу просторового розвитку департаменту архітектури та містобудування міської ради Самойленко Юрій Сергійович.

10. Повідомлення про оприлюднення Заяви про визначення обсягу СЕО:

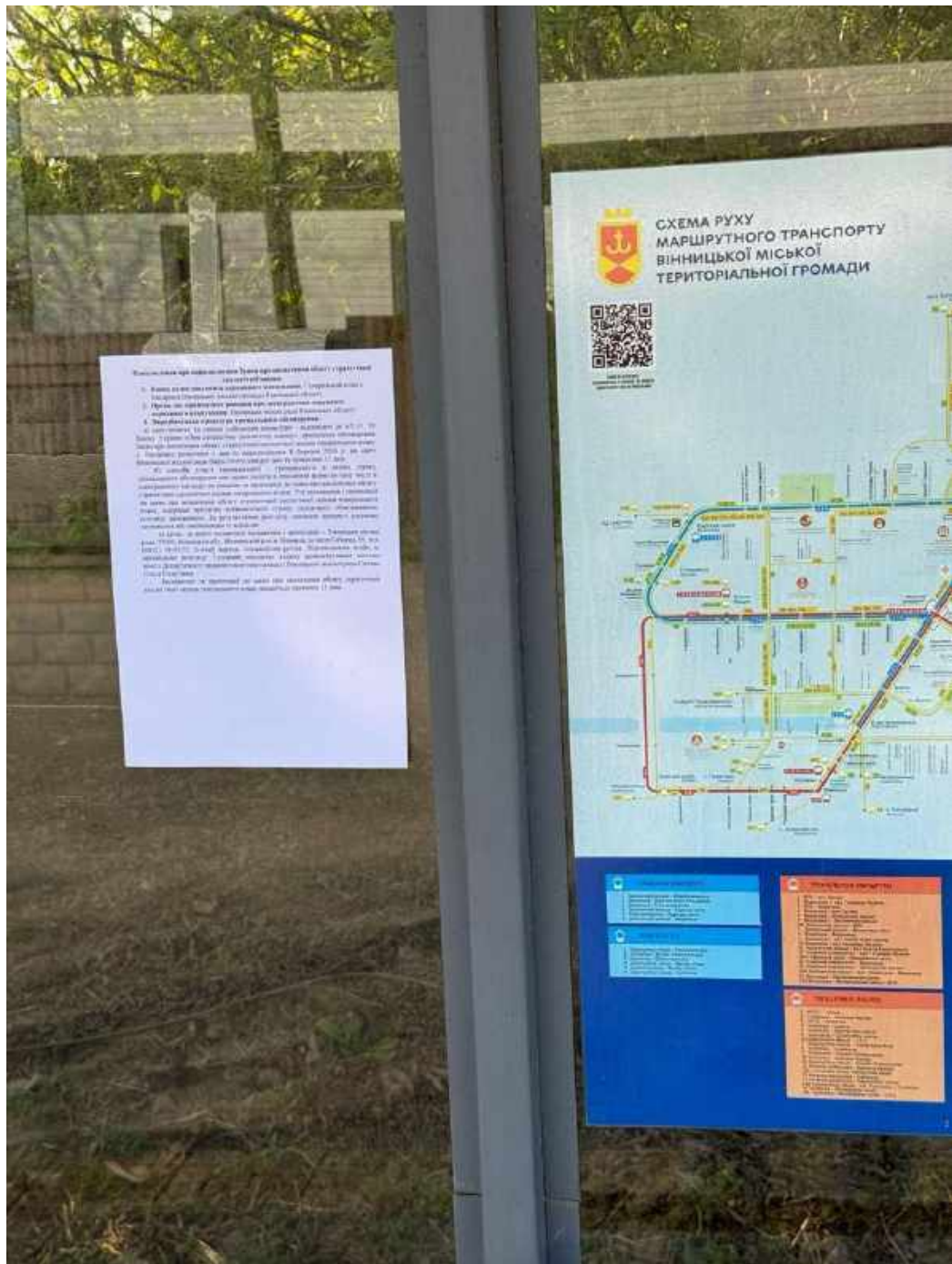
Сайт Вінницької міської ради <https://www.vmr.gov.ua/hromadski-slukhannia-0#1> від 12.03.2024

Замовник/Уповноважена особа замовника:

Департамент архітектури та містобудування Вінницької міської ради/Чепурна Ірина
Олександрівна

Додаток 2 ФОТОФІКСАЦІЇ





Важливо! Про надання послуг Триває процес розроблення плану маршруту руху маршрутного транспорту.

1. Вимоги до водіїв маршрутного транспорту: водій повинен мати спеціальну спеціальність водія маршрутного транспорту.
2. Маршрут руху маршрутного транспорту визначається на основі маршрутного розкладу та маршруту руху маршрутного транспорту.
3. Завантаження маршрутного транспорту здійснюється за маршрутом руху.
4. Водій маршрутного транспорту повинен мати спеціальну спеціальність водія маршрутного транспорту.
5. Водій маршрутного транспорту повинен мати спеціальну спеціальність водія маршрутного транспорту.
6. Водій маршрутного транспорту повинен мати спеціальну спеціальність водія маршрутного транспорту.
7. Водій маршрутного транспорту повинен мати спеціальну спеціальність водія маршрутного транспорту.
8. Водій маршрутного транспорту повинен мати спеціальну спеціальність водія маршрутного транспорту.
9. Водій маршрутного транспорту повинен мати спеціальну спеціальність водія маршрутного транспорту.
10. Водій маршрутного транспорту повинен мати спеціальну спеціальність водія маршрутного транспорту.

СХЕМА РУХУ МАРШРУТНОГО ТРАНСПОРТУ ВІННИЦЬКОЇ МІСЬКОЇ ТЕРИТОРІАЛЬНОЇ ГРОМАДИ

№	Назва маршруту	Колір маршруту
1	Маршрут №1	Червоний
2	Маршрут №2	Синій
3	Маршрут №3	Зелений
4	Маршрут №4	Жовтий

№	Назва маршруту	Колір маршруту
1	Маршрут №1	Червоний
2	Маршрут №2	Синій
3	Маршрут №3	Зелений
4	Маршрут №4	Жовтий



Додаток 3



УКРАЇНА
ВІННИЦЬКА ОБЛАСНА ВІЙСЬКОВА АДМІНІСТРАЦІЯ
УПРАВЛІННЯ РОЗВИТКУ ТЕРИТОРІЙ ТА ІНФРАСТРУКТУРИ

вул. Василя Порика, буд. 29, м. Вінниця, 21021
тел. (0432) 43-74-08, e-mail: uprter@vin.gov.ua
Ідентифікаційний код 43217456

11.04.2024 № 01-15-01-07-03-5075-24

Вінницька міська рада
Департамент архітектури та
містобудування
вул. Сковороди Григорія, 38
м. Вінниця

*Щодо надання зауважень та пропозицій на
Заяву про визначення обсягу стратегічної
екологічної оцінки проекту документа
державного планування, зареєстровану
в Єдиному реєстрі СЕО за № 07-03-5075-24
від 07.03.2024 року*

Управління розвитку територій та інфраструктури Вінницької обласної військової адміністрації (далі - Управління), відповідно до п. 1 ст. 8 Закону України «Про стратегічну екологічну оцінку» (далі - СЕО), опрацювавши зареєстровану від 07 березня 2024 року за № 07-03-5075-24 в Єдиному реєстрі СЕО Заяву про визначення обсягу стратегічної екологічної оцінки щодо проекту «Коригування Генерального плану села Писарівка Вінницького району Вінницької області, плану зонування території села Писарівка Вінницького району Вінницької області», надає зауваження та пропозиції.

Звіт про стратегічну екологічну оцінку з урахуванням змісту і рівня деталізації документа державного планування повинен містити наступну інформацію:

- зміст та основні цілі документа державного планування, його зв'язок з іншими документами державного планування;
- характеристику поточного стану довкілля у тому числі здоров'я населення, та прогнозовані зміни цього стану, якщо документ державного планування не буде затверджено (за адміністративними даними, статистичною інформацією та результатами досліджень).

У даному розділі необхідно надати дані про сучасний та прогнозований стан довкілля (повітряний та водний простори, ґрунти, ґрунтові води) на території населеного пункту з урахуванням впливу прилеглих територій;

- інформацію про результати досліджень даних стану довкілля з врахуванням результатів діяльності діючих об'єктів, які знаходяться на території даного населеного пункту; дослідити та проаналізувати динаміку трансформації довкілля з метою оцінювання майбутніх наслідків реалізації документа державного планування);

- екологічні проблеми, у тому числі ризики впливу на здоров'я населення, які стосуються документа державного планування, зокрема щодо територій з природоохоронним статусом (за адміністративними даними, статистичною інформацією та результатами досліджень). Надати інформацію про основні наявні проблеми населеного пункту, які погіршують стан довкілля, можуть спричинити негативний вплив на здоров'я населення або бути причиною надзвичайних ситуацій; про усі існуючі та проєктовані об'єкти та їх можливий вплив на довкілля (орієнтовні обсяги викидів забруднюючих речовин у атмосферне повітря; забір води з природних джерел та водовідведення; обсяги утворення відходів); у зв'язку із схваленням Регіонального плану управління відходами Вінницької області на період до 2030 року (відповідно до розпорядження Голови обласної державної адміністрації від 28.12.2020 року № 827), надати інформацію щодо впровадження роздільного збору побутових відходів;

- зобов'язання у сфері охорони довкілля, у тому числі пов'язані із запобіганням негативному впливу на здоров'я населення, встановлені на міжнародному, державному та інших рівнях, що стосуються документа державного планування, а також шляхи врахування таких зобов'язань під час підготовки документа державного планування;

- опис наслідків для довкілля, у тому числі для населення, у тому числі вторинних, кумулятивних, синергічних, коротко-, середньо- та довгострокових (1,3-5 та 10-15 років відповідно, а за необхідності - 50-100 років), постійних і тимчасових, позитивних і негативних наслідків;

- заходи, що передбачається вжити для запобігання, зменшення та пом'якшення негативних наслідків виконання документа державного планування;

- обґрунтування вибору виправданих альтернатив, що розглядалися, опис способу, в який здійснювалася стратегічна екологічна оцінка, у тому числі будь-які ускладнення (недостатність інформації та технічних засобів під час здійснення такої оцінки);

- заходи, передбачені для здійснення моніторингу наслідків виконання документа державного планування для довкілля, у тому числі для здоров'я населення;

- опис ймовірних транскордонних наслідків для довкілля, у тому числі для здоров'я населення (за наявності);

- резюме нетехнічного характеру розраховане на широку аудиторію.

Документ державного планування необхідно розробити відповідно до вимог Закону України «Про регулювання містобудівної діяльності», норм Земельного та Водного кодексів України, Закону України «Про управління відходами», природоохоронного законодавства.

Просимо звернути Вашу увагу на те, що Європейським парламентом 28 листопада 2019 року ухвалено «Резолюцію про надзвичайну кліматичну та екологічну ситуацію». Цей документ виводить запобігання зміні клімату, пом'якшення її наслідків та адаптацію до неї на щабель одного з ключових стратегічних пріоритетів політики Європейського Союзу, а отже має розглядатися як один з найважливіших пунктів процесу європейської інтеграції України.

Виходячи з вище викладеного, рекомендуємо Звіт про СЕО розширити інформацією щодо практичних заходів, спрямованих на вирішення завдань кліматичної адаптації, розвитку природно-заповідної справи та посилення екологічної безпеки територій і населення (наприклад, енергомодернізація будівель, збільшення площ озеленення та проведення благоустрою території населеного пункту, перехід на альтернативні види палива, благоустрій та відновлення водних об'єктів, запровадження сортування відходів, дотримання режиму використання територій прибережних захисних смуг, тощо).

**В.о. начальника
управління розвитку територій
та інфраструктури
Вінницької ОВА**



Іван СІВЕНІУК

